

የፌዴራል የፍትህ ስራዎች ባለሙያዎች ስልጠና ማዕከል

ሰቅድመ ስራ ሰልጣኞች የተዘጋጀ የስልጠና ሞዴል



በፌዴራል የፍትህ ስራዎች ባለሙያዎች ስልጠና ማእከል የተዘጋጀ

የፍርድ ቤት ጉዳዮች አካሄድ አመራር ማሰልጠኛ ማንጻጻ

የማንጻጻ ይዘት

መግቢያ

ክፍል አንድ ስለ ጉዳዮች አካሄድ በጠቅላላው

1.1 ስለ ጠቅላላ የስራ አመራር አንዳንድ ነጥቦች

1.2 የጉዳዮች አካሄድ አመራር ትርጓሜ

1.3 የፍርድ ቤት ስራ አመራር

1.4 የጉዳዮች አካሄድ ታሪካዊ አመጣጥ

ክፍል ሁለት የፍርድ ቤት ስራ መለኪያ

2.1 የማጣራት አቅም

2.2 የመጨናነቅ ሁኔታ

ክፍል ሶስት ለተሳካ የጉዳዮች አካሄድ አመራር የሚያስፈልጉ ሁኔታዎች

ክፍል አራት የጉዳይ አመራር ዘዴዎች

ክፍል አምስት የኢትዮጵያ የስነ ስርአት ህጎችና የጉዳዮች አመራር ዘዴ

ክፍል ስድስት የጉዳዮች አካሄድ አመራርን እንዴት ተግባራዊ ማድረግ ይቻላል

መግቢያ

በኢትዮጵያ ውስጥ ላለፍት አስር አመታት ሲደረጉ በነበሩ የፍርድ ቤት ማሻሻያ ፕሮግራሞች የጉዳዮች መዘገየት አብይ ትኩረትን አግኝቶ ቆይቷል። የአንድ ፍርድ ቤት የመጨረሻ ግብ በሕብተሰቡ አመኔታና ተቀባይነት ማግኘት እንደመሆኑ መጠን ለጉዳዮች በጊዜ አልባት የማይሰጥ ፍርድ ቤት ይህንን አመኔታ ማግኘቱ አጠራጣሪ ነው።

ጉዳዮች ከተገቢው በላይ መዘገየታቸው ብዙ አሉታዊ ውጤቶች አለው። በመሰረቱ ፍርድ ቤቶችን ለማቋቋም ያስፈለገው በአንድ ህብረተሰብ ነዋሪዎች መካከል የሚፈጠሩ ግጭቶችንና ክርክሮችን ለመፍታት ነው። ስላምና ደህንነት በአንድ ማህበረሰብ ውስጥ እንዲኖር ፍርድ ቤቶች አይነተኛ ሚና ይጫወታሉ። የዳበረ የዲሞክራሲ፣ የተሻለ የሰጠ መብት ጥበቃና የህግ የበላይነት ባህል ያለ ቀልጣፋና ውጤታማ ፍርድ ቤት የሚታሰብ አይሆንም።

ከቅርብ አመታት ወዲህ ፍርድ ቤቶች በሰብአዊ መብት ጥበቃና በዲሞክራሲ ብቻ ሳይሆን በኢኮኖሚው ዘርፍ ያላቸው ሚና ከፍተኛ እንደሆነ እየታየ ነው። አንድ የገበያ ኢኮኖሚ በአግባቡ እንዲሰራ በአንድ አገር ውስጥ በተቻለ መጠን ሰፊ የባለቤትነት መብትን የሚያስከብር፣ ነፃ ውድድርን የሚያበረታታና አዲስ ሃሳብንና ፈጠራን ይዞ የመስራት መብትን የሚያስከብር የተሟላ የህግ ማዕቀፍ ሊኖር ይገባል። ሆኖም ህጎቹ በመኖራቸው ብቻ በራሳቸው ለነፃ የገበያ ኢኮኖሚ የተመቻቸ ሁኔታን አይፈጥሩም። ህጎቹ በአግባቡ፣ ተገማችና በተቻለ መጠን ዝቅተኛ በሆነ ወጭ ተግባራዊ ወይም ተፈፃሚ ሊሆኑ ይገባል። ወጤታማ የሆነ የህግ የማስፈጸም አቅም በሌለበት ሁኔታ የገበያ ኢኮኖሚ ሊጎለብትም ሆነ የኢኮኖሚ እድገት ሊመጣ አይችልም። በላቲን አሜሪካ አገሮች የተደረጉ ጥናቶች በኢኮኖሚ እድገትና በጠንካራ የፍትህ አካላት መካከል ጠበቅ ያለ ግንኙነት መኖሩን ያሳያሉ። በተለይ ውሎች የነፃ ገበያ የንግድ ልውውጥ መሳሪያዎች እንደመሆናቸው መጠን በተዋዋይ ወገኖች መካከል ማናቸውም አለመግባባት በተፈጠረ ጊዜ በአግባቡና በአጭር ጊዜ ውስጥ ተፈፃሚ መሆን መቻል አለባቸው።

የኢትዮጵያ ፍርድ ቤቶችም ፍርድ ቤቶች ለልማት ያላቸውን ሁሉ አቀፍ አስተዋፅኦ ግምት ውስጥ በማስገባት ከሌሎች አገሮች የፍርድ ቤት ማሻሻያ ፕሮግራም ተሞክሮዎች በመማር የራሳቸውን ፕሮግራሞች ቀርፀው በመንቀሳቀስ ላይ ይገኛሉ። የፍርድ ቤቶቹ የማሻሻያ ፕሮግራም የትኩረት አቅጣጫ ፍርድ ቤቶቻን ነፃ፣ ቀልጣፋ፣ ውጤታማና ተደራሽ እንዲሆኑ ማደረግ ነው። እነዚህን የትኩረት አቅጣጫዎች ሊያሻሽሉ የሚችሉ ፕሮግራሞች በተቻለ መጠን በሙሉ በአንድ ላይ ተግባራዊ ሊደረጉ ይገባል። አንዱን የትኩረት አቅጣጫ ብቻ ነጥሎ በማውጣት ተግባራዊ የሚደረግ የማሻሻያ ፕሮግራም የፍርድ ቤቶችን አጠቃላይ ተቀባይነት አያሻሽለውም። የላቲን አሜሪካ አገሮች ልምድም የሚያሳዩን ይህንኑ ነው። የአንድ ፍትህ ስርአት ስኬት መለኪያው የህዝብን አመኔታና ተቀባይነት ማግኘት ነው። ውጤታማና ቀልጣፋ የሆነ ፍርድ ቤት ነፃ ካልሆነ የህዝብን ተቀባይነት ማግኘት አይቻልም። እንዲሁም አንድ ፍርድ ቤት ሆኖ ቀልጣፋና ውጤታማ ካልሆነ የህዝብን አመኔታ ማግኘቱ ያጠራጥራል። ፍርድ ቤቶች ምንም ያህል ነጻ ቀልጣፋና ውጤታማ ቢሆኑ በመደበኛው ዜጋ ተደራሽ ካልሆኑ የህዝብን ተቀባይነት ማግኘት አይቻሉም።

በነዚህ የትኩረት አቅጣጫዎች ዙሪያ በፌዴራልና በክልል ፍርድ ቤቶች የተለያዩ የማሻሻያ ፕሮግራሞች ተነድፈው ተግባራዊ የሆኑ ሲሆን በመተግበርም ላይ ይገኛሉ። ከላይ ለመግለፅ እንደተሞከረው ፍርድ ቤቶችን ቀልጣፋ ማድረግ አንዱ የማሻሻያ ፕሮግራሙ የትኩረት አቅጣጫ ነው። ፍርድ ቤቶችን ቀልጣፋ ለማድረግ የጉዳዮችን አካሄድ አመራር ማሻሻል ያስፈልጋል። የጉዳዮች አካሄድ አመራር ዘዴ በፍርድ ቤት ያሉ ጉዳዮችን እንዴት በቀለጠፈና ውጤታማ በሆነ መንገድ መምራትና ማስኬድ እንደምንችል መፍትሄ ይሰጠናል። የፍርድ ቤቶችን ጉዳይ አመራር በማጥናት የተሻለ ስልት በመቀየስ ጉዳዮች በፍርድ ቤት የሚያስቆጥሩትን ጊዜ እንዲሁም ከፍተኛ ወጭ መቀነስ ይቻላል።

በኢትዮጵያ ፍርድ ቤቶች የጉዳዮች አካሄድ ጎታታ የነበረ ሲሆን የተከተለው ኋላ ቀር አሰራር ለዚህ አንድ ምክንያት ነው። በመሆኑም ቅልጥፍናንና ውጤታማነትን ለማምጣት በፍርድ ቤቶች ዘመናዊ የጉዳዮች አካሄድ አመራርን ማስተዋወቅ አንዱ የማሻሻያ ፕሮግራሙ አካል ነው።

ይህ የማስልጠኛ ማንዋል ጀማሪ ወረዳ ዳኞችንና ዓ/ሀግን ከጉዳዮች አካሄድ አመራር ጋር ለማስተዋወቅ የተዘጋጀ ነው።

- የጉዳዮች አካሄድ አመራር ዘዴ በቀጥታ የስራ አመራር ዘርፍ ቴክኒኮችን በፍርድ ቤት ባሉ ጉዳዮች ላይ ተግባራዊ ማድረግን የሚመለከት በመሆኑ ዘዴዎችን በአግባቡ ለመረዳት ስለ ጠቅላላ የስራ አመራር መሰረታዊ የሆኑ እሴቶችን መመልከት የግድ ይላል። በመሆኑን ክፍል አንድ ከጠቅላላ የስራ አመራር ፅንሰ ሃሳብ ጋር በተያያዘ የጉዳዮች አካሄድ አመራርን መሰረታዊ ፅንሰ ሃሳብ ያስተዋውቃል። እንዲሁም ስለ ጉዳዮች አካሄድ አመራር ምንነትና ታሪካዊ አመጣጥ ዋና ዋና የሆኑ ነጥቦችን ያነሳል።
- የተሳካ የጉዳዮች አካሄድ አመራር እንዲኖር አስተማማኝ የሆነ የፍርድ ቤቶች ስራ መረጃ ያስፈልጋል። መረጃው መኖሩ ብቻ በራሱ በቂ አይደለም። መረጃው የፍርድ ቤትን ስራ ለመለካት በሚያስችል መልኩ ሊቀርብ ይገባል። ክፍል ሁለት የፍርድ ቤት ስራን እንዴት መመዘን እንደሚቻል በተለይ ከፍርድ ቤት ጉዳዮች አካሄድ አመራርና ከፍርድ ቤት ማሻሻይ ፕሮግራሞች ጋር በተያያዘ ይገልጻል።
- ክፍል ሶስት ለተሳካ የጉዳዮች አመራር መሟላት ያለባቸውን ሁኔታዎች ለማሳየት ይሞክራል።
- ክፍል አራት የተመረጡና በሌሎች አገሮች በተሳካ ሁኔታ ተግባራዊ የተደረጉ የፍርድ ቤት ጉዳዮች አካሄድ አመራር ዘዴዎችና ቴክኒኮችን በዝርዝር ያስተዋውቃል።
- ክፍል አምስትና ስድስት እንደየቅደም ተከተላቸው የኢትዮጵያ የስነስርአት ህጎችና የጉዳዮች አመራር ዘዴ የሚታረቁ ወይስ የተለያዩ ስርአቶችን የሚያስቀምጡ አሰራሮች መሆናቸውን፣ በተለይ የስነስርአት ህጎቹ በተለምዶ የተዘነጉ ሆኖም ጉዳዮችን ሊያፋጥኑ የሚችሉ ድንጋጌዎችን የያዙ መሆኑን እንዲሁም በፍርድ ቤቶች ምን መደረግ እንዳለበት ይገልጻሉ።

ክፍል አንድ

የጉዳዮች አካሄድ አመራር በጠቅላላው

የስልጠና ክፍሉ አላማና ግብ

ይህ ክፍል ከተጠናቀቀ በሃላ ሰልጣኞች፡-

- የጉዳዮች አካሄድ አመራር የጠቅላላ ስራ አመራር ፅንሰ ሃሳብ አካል መሆኑን ይለያሉ።
- የስራ አመራር ፅንሰ ሃሳብን ምንነት ይተነትናሉ።
- የስራ አመራር ተግባራትን አንድ በአንድ ይለያሉ።
- የጉዳዮች አካሄድ አመራር ፅንሰ ሃሳብን ይለያሉ፣ ይተነትናሉ።
- የጉዳዮች አካሄድ አመራር ታሪካዊ አመጣጥ ይለያሉ።

የመወያያ ጥያቄዎች

- የፍርድ ቤት ጉዳዮችን መምራት ይቻላል? አይቻልም የሚባል ከሆነ ለምን?
- ጉዳዮችን መምራት ማለት ምንድን ነው?
- በኢትዮጵያ ፍርድ ቤቶች ጉዳዮችን መምራት የሚታወቅ ይመስሉታል?
- የጉዳይ አመራር እቅድን በማውጣት ረገድ የዳኛ ሚና ምንድን ነው?

1.1 ስለ ጠቅላላ የስራ አመራር አንዳንድ ነጥቦች

በመሰረቱ የጉዳዮች አካሄድ አመራር የጠቅላላ የስራ አመራር (management) ፅንሰ ሃሳቦችን በፍርድ ቤት የጉዳዮች ሂደት ላይ ተግባራዊ ማድረግ ነው። በመሆኑም የጉዳዮች አካሄድ አመራር ልዩ የስራ አመራር ነው ለማለት ይቻላል። የጉዳዮች አካሄድ አመራር ልክ የሰው ሃይል (human resource management)፣ የፋይናንስ (financial management)፣ የገበያና (marketing management) የመረጃ ሥራ አመራር (management information system) እና ሌሎች በርካታ ያሉ ልዩ የማኔጅመንት ዘርፎች እንዳሉ ሁሉ በፍርድ ቤት ሥራዎች ላይ ተግባራዊ የሚሆን ልዩ የስራ አመራር ተደርጎ ሊወሰድ ይችላል። በመሆኑም አብዛኛዎቹ የጠቅላላ የስራ አመራር ፅንሰ ሃሳቦች በሌሎች የማኔጅመንት ዘርፈቶች ተግባራዊነታቸው የጎላ እንደመሆኑ በፍርድ ቤት ጉዳዮች አካሄድ አመራር ላይም ከሞላ ጎደል ተግባራዊ ይሆናሉ። በመሆኑም ይህ ገሃድ መሰረታዊ የሆኑ የጠቅላላ የስራ አመራር ፅንሰ ሃሳቦችን እንድንመለከት ያስገድደናል።

የስራ አመራር ምንድን ነው?

የስራ አመራር (management):-

- የማቀድ፣ የማደራጀት፣ የመምራትና የመቆጣጠር ተግባራትን በመፈፀም የአንድን ድርጅት ግብ ማሳካት ወይም ከዳር ማድረስ ነው።
- የአንድን ድርጅት ስራ መምራትና አቅጣጫ ማስያዝ ነው።
- የአንድ የምርት ወይም አገልግሎት ሂደትን መቆጣጠር እንዲሁም ሂደቱ በቀለጠፈና በተሳካ ሁኔታ መከናወኑን ማረጋገጥ ነው።
- ካፒታል፣ ማቴሪያል፣ የሰው ሃይልና የስራ ቦታዎችን ውጤታማ በሆነ ሁኔታ በማቀናጀት፣ በማስተባበርና በመጠቀም የተፈለገውን ግብ በከፍተኛ ቁጠባ ማግኘት ነው።

ባጠቃላይ ከላይ ከተዘረዘሩት ትርጓሜዎች የስራ አመራር በአንድ ተቋም ውስጥ በአመራር ላይ ያሉ ሰዎች የተቋሙ ግብ ምን መሆን እንዳለበት የሚወስኑበትና የተቋሙን ግብ ለማሳካት የሚፈፀሟቸው ተግባራት ናቸው ለማለት ይቻላል። የስራ መሪዎች በተቋም ውስጥ (ተቋሙ የንግድ፣ የመንግስት መ/ቤት ወይም ሌላ ማናቸውም የሰው ስብስብ ሊሆን ይችላል) ሰዎች ቀልጣፋና ውጤታማ በሆነ መንገድ ሊንቀሳቀሱ የሚችሉበትን የስራ

ሁኔታን (working environment) ይፈጥራሉ እንዲሁም ሁኔታው ቀጣይነት ባለው እንዲሻሻል ያደርጋሉ።

ፍርድ ቤቶች የመንግስት ተቋማት ሲሆኑ ዋናው የተቋቋሙበት አላማ በአንድ አገር ውስጥ በሚኖሩ ሰዎች (በተፈጥሮም ሆነ በህግ የሰውነት መብት በተሰጣቸው) መካከል ለሚፈጠሩ አለመግባባቶች ህገን መሰራት አድረገው እልባት እንዲሰጡ ነው። በመሆኑም ፍርድ ቤቶች የፍትህ አገልግሎት ተቋማት መሆናቸው ግልፅ ነው። ይህንን አገልግሎት ለመስጠት የሰው ሃይል፣ ማቴሪያልና ሌሎች ሃብቶች ጥቅም ላይ ይውላል። ከስራ አመራር ተግባር አንጻር ፍርድ ቤቶች እነዚህን ሃብቶች በአግባቡ አቀናጅተው ይህንን የፍትህ አገልግሎት እንዴት ነው መስጠት የሚችሉት የሚለው የፍርድ ቤት መሪዎች ተግባርና ሃላፊነት ይሆናል። ከላይ ለመግለፅ እንደተሞከረው የፍርድ ቤቶች ዋና ተግባር ለሚቀርቡላቸው ጉዳዮች እልባት መስጠት ይህንን አገልግሎት እንዴት መስጠት እንዳለባቸው ትኩረት ማድረግ አለባቸው። በመሆኑም የፍረድ ቤቶች ስራ አግባብ ባለው መልኩ ሊመራ ይገባዋል።

የስራ አመራር ተግባራት በርካታ ቢሆኑም ሰፊ ባለ መልኩ በአራት ክፍለን ልንመለከታቸው እንችላለን።

እነሱም፡-

- ማቀድ
- ማደራጀት
- መቆጣጠርና
- መምራት ናቸው።

እነዚህ ዋና ዋና የስራ አመራር ተግባራት ምንም እንኳን የተለያዩ ቢሆኑም እርስ በርሳቸው የተገኙ ናቸው። አንዱ ተግባር ካለ ሌላው ተግባር ከቶውንም ውጤታማ ሊሆን አይችልም።

ማቀድ

የማቀድ ተግባር ወደፊት በአንድ ተቋም ውስጥ ምን መሰራት እንዳለበት፣ መቼ እንደሚሰራና በየትኛው ሃብት ሊሰራ እንደሚችል የሚወሰንበት ነው። በሌላ መልኩ ሲገለፅ እቅድ የአንድ ድርጅት ግብ ምን እንደሆነና ግቡን ከዳር ለማድረስ ምን አይነት ስልቶችን ወይም ስትራቴጂዎችን ሊከተል እንደሚገባው የሚወሰንበት ነው። ማንኛውም ተቋም የመጨረሻውን የተቋቋመለትን ተልዕኮ ለማሳካት የማቀድ ስራ መስራት ይጠበቅበታል። ውጤታማ የሆነ እቅድ አንድ ተቋም በስራው ሂደት የሚያጋጥሙትን ዕድሎችና ችግሮችን በቀላሉ እንዲቋቋም እንዲሁም ለውጥን በፍጥነት እንዲቀበል ያስችሉታል። ማቀድ አለመቻል ለውድቀት ማቀድ ነው (failing to plan is planning to fail) የሚለው ታዋቂ አባባል ይህንን የሚያንፀባርቅ ነው። በተለይ እቅድ ጥሩ ውጤት ያለው ውሳኔን እንድናሳልፍ ይረዳናል።

በማንኛውም ደረጃ (በከፍተኛም ሆነ በዝቅተኛ ደረጃ) ላይ የተቀመጠ የስራ መሪ የማቀድ ተግባርን ይፈፅማል። የስራ መሪዎች በዝርዝር እቅዳቸው አንድ ድርጅት ስኬታማ እንዲሆን ምን ማድረግ እንዳለበት ያስቀምጣሉ። ምንም እንኳን የእቅዶች የትኩረት አቅጣጫ የተለያየ ቢሆንም ዋና ትኩረታቸው አንድ ድርጅት በአጭር ወይም በረጅም ጊዜ ግቡን እንዲመታ ምን ማድረግ እንዳለበት ማስቀመጥ ነው።

እእቅዶች፡-

- የረጅም ጊዜ
- የመካከለኛ ጊዜ
- የአጭር ጊዜ ተብለው ሊከፈሉ ይችላሉ። አብዛኛውን ጊዜ የአጭር ጊዜ እቅዶች ለአንድ አመት የሚቆዩ እቅዶች ሲሆን መካከለኛ ከሁለት እስከ ሶስት አመት፣ የረጅም ጊዜ እቅዶች ከሶስት አመት በላይ የሚቆዩ ናቸው።

እንዲሁም እቅዶች፡-

- እስትራቴጂካዊ (strategic plans)

- ታክቲካል ወይም ተከታታይነት ያለው እለታዊ (tactical or operational plans) ተብለው ሊከፈሉ ይችላሉ።

እስትራቴጂያዊ እቅድ የአንድን ተቋም ተልዕኮና አሰራርን ከመሰረቱ ሊለውጥ የሚችል የረጅም ጊዜ እቅድ ሲሆን ታክቲካል እቅድ ከእለት ተለት ስራ ጋር የተያያዘ ነው። በመሆኑም ስትራቴጂክ እቅድ የማዘጋጀት ስራ ረጅም ጊዜን የሚፈጅ ባጠቃላይ የአንድን ተቋም ተልእኮ በመወሰን፣ ጥንክሬ፣ ድክመት፣ ዕድሎችና አሳሳቢ ሁኔታዎች በማጥናት ዝርዝር ግቦችን በመወሰን የሚሰራ ነው። የታክቲካልና የኦፕሬሽናል እቅዶች ሚና የሚመጣው በአብዛኛው የስትራቴጂክ እቅድ ከተዘጋጀ በሃላ ነው።

ማደራጀት

የስራ መሪዎች ለአንድ ድርጅት ግቦችንና እቅዶችን ካዘጋጁ በሃላ እነዚህ ተግባራዊ ለማድረግ ስራን ሊያደራጁ ይገባል። የማደራጀት ተግባር የስራ ድርሻዎችንና ክፍሎችን ይፈጥራል። በሌላ መልኩ የወጡት እቅዶች ወደ ስራ ወይም ተግባር የሚለወጡበት የሚመነዘሩበት ነው።

መቆጣጠር

የስራ መሪዎች የታቀደውና በመሰራት ላይ ያለው የተጣጣመ መሆኑን ማረጋገጥ የሚጠበቅባቸው ሲሆን ይህ የቁጥጥር ወይም የክትትል ተግባር ይባላል። በመሆኑም የቁጥጥር ስራ ቀጥታ ከእቅድ ጋር የተያያዘ ነው። የቁጥጥር ተግባር ሶስት መሰረታዊ ተግባራትን የያዘ ነው። እነሱም፡-

- የአፈፃፀምን መለኪያ ስታንዳርድ ወይም ደረጃ ማዘጋጀት
- □እቅድና በአፈጻጸም መካከል ያለውን ልዩነት ለመለካት መረጃ መሰብሰብ
- ከአፈፃፀም መለኪያው በታች የሆነ ስራን ለማስተካከል የእርምጃ እርምጃዎችን መውሰድ ናቸው።በአጭሩ የቁጥጥር ወይም የክትትል ተግባር አንድ ደርጅት ባቀድው መሰረት በትክክል እየተጓዘ መሆኑን ለማረጋገጥ ይጠቅማል።

መምራት

መምራት የጋራ ለሆነ አላማ ሰዎችን የማትጋት ክህሎት ወይም ችሎታ ነው። በአንድ ተቋም ውስጥ የሚሰሩ ሰራተኞች በሙሉ አንድ ለሆነ አላማ የሚንቀሳቀሱ ማድረግ ከተቻለ ተቋሙ ስራው ውጤታማና የተሳካ የመሆን ሰፊ እድል ይኖረዋል። አንድ መሪ በአንድ ድርጅት ውስጥ ከሰዎች ጋር የሚሰራ በመሆኑና ስራዎችን ሁሉ በራሱ ሊሰራ ስለማይችል በስሩ ያሉ ሰራተኞች እንዲሰሩት በጉልበት ሳይሆን በዘዴ ሊያተጋ ይገባል። በመሆኑም የመምራት ተግባር ከላይ ከተመለከትናቸው ሶስት ተግባራት ሁሉ የሚገኝ ተግባር ነው። በተለይም የማኔጅመንትን ተግባራት አንድነት የሚመሰርት ነው።

1.2 የጉዳዮች አካሄድ አመራር ትርጓሜ

- አንድ ጉዳይ በፍርድ ቤት ከተከፈተበት ወይም ከተጀመረበት ጊዜ አንስቶ የመጨረሻውን እልባት እስኪያገኝ ድረስ አንድ ፍርድ ቤት የፍትህ አገልግሎት ሳይዘገይ ለተጠቃሚው እንዲሰጥ የጉዳዮችን እርምጃ በመቆጣጠርና በመምራት የሚወስዳቸው እርምጃዎች የጉዳዮች አካሄድ ወይም ፍሰት አመራር (caseflow management) ይባላል።
- የጉዳዮች አካሄድ አመራር ፍርድ ቤቶች በጉዳዮች ላይ የሚያደርጉት ክትትል ነው። የጉዳዩ አይነት ከግምት ውስጥ ሳይገባ አንድ ፍርድ ቤት ጉዳዮች ከተከፈቱበት ጀምሮ የመጨረሻውን እልባት እስኪያገኙ ድረስ በጊዜና በድርጊቶች ላይ የሚፈፀመው አመራር ነው።
- የጉዳዮች አመራር የፍርድ ቤት ሂደቶችንና ሃብቶችን በተገቢው ሁኔታ በማቀናጀት ጉዳዮች በአፋጣኝ እልባት አንዲያገኙ ማድረግ ነው።
- የጉዳዮች አካሄድ አመራር ተከራካሪ ወገኖች ሳይሆኑ ፍርድ ቤቶች የሚያከናውኑትን ንቁ የጉዳዮች አመራር ነው።

ከላይ ከተዘረዘሩት ትርጓሜዎች የጉዳይ አካሄድ አመራር በጉዳዮች ሂደት ላይ የጠቅላላ የስራ አመራር ዘዴዎችንና ተግባራትን ተግባራዊ ማድረግ መሆኑን መገንዘብ ይቻላል።

እንዲሁም የጉዳዮች አካሄድ አመራር ከስነ ስርአት ህግ አካሄዶች የተለየ መሆኑንም ልብ ልንል ይገባል። በተለይ የጉዳዮች ፍሰት አመራርን ከዋና ህጎች (substantive laws) ጋር በቀጥታ የሚያገናኘው የለም።

የጉዳዮች አካሄድ አመራር ዋና የትኩረት አቅጣጫ የጊዜ ማኔጅመንት ነው። በተለይ የአመራር ዘዴዎቹ በፍርድ ቤቶች ለማስተዋወቅ የተፈለገበት ምክንያት ጉዳዮች በፍርድ ቤት የሚያስቆጥሩትን ጊዜ ለማሳጠር ነው። አጭር ጊዜ ስንልም እንደ ጉዳዩ ሁኔታ ተመጣጣኝ ጊዜ ማለታችን ነው።

የጉዳዮች አካሄድ አመራር የጉዳዮችን አካሄድ በማቀድና እንዲሁም ክትትል በማድረግ ከተቀመጡ ስታንዳርዶች ወይም መለኪያዎች ያፈነገጡ እንደሆነ አስፈላጊው የእርምጃ እርምጃ የሚወሰድበት ዘዴ ነው። ዳኛው ተከራካሪ ወገኖችን በማትጋት የመሪነት ሚናን ይጫወታል። በአጠቃላይ በጉዳዮች አካሄድ አመራር ስር የማቀድ፣ የማደራጀት፣ የመቆጣጠርና የመምራትን ተግባራት እንመለከታለን።

2.3 የፍርድ ቤት ስራ አመራር (Court management)

በአሜሪካን አገር የጉዳዮች አካሄድ አመራር የፍርድ ቤት ስራ (Court manager) መሪ ቁልፉና ዋና ሃላፊነት ነው። አንዳንዶች የጉዳዮች አካሄድ አመራር የፍርድ ቤት አመራር ስራ ደም ስሩ ነው ይላሉ። የአንድን ፍርድ ቤት የሰው ሃይል፣ ፍይናንስ፣ ማቴሪያል፣ ወዘተ የሚያስተባብረው ይህም መሪ ሊሆን የጉዳዮችን ሂደት መከታተልም ዋናው ተግባሩ ነው። የፍርድ ቤቶች ዋና ተግባር በተከራካሪ ወገኖች መካከል ለሚቀርቡላቸው ጉዳዮች እልባት መስጠት ነው። ይህ ለህብረተሰቡ የሚሰጡት አገልግሎት ነው። በመሆኑም ፍርድ ቤቶች ይህን አገልግሎት በተቻለ መጠን በአጭር ጊዜ ውስጥ በመስጠት የህብረተሰቡን አመኔታና ተቀባይነት ማግኘት አለባቸው። ማናቸውም የስራ አመራር ጥረቶች ቀልጣፋና ውጤታማ የሆነ አገልግሎት መስጠት ላይ ያተኮረ ሊሆን ይገባዋል።

2.4 የጉዳዮች አካሄድ ታሪካዊ አመጣጥ

የጉዳዮች አካሄድ አመራር ታሪካዊ ምንጭ አሜሪካ ስትሆን ዘዴው የፍርድ ቤት ስራ አመራር ሙያ መዳበር ጋር እ.ኤ.አ. በ 1970ዎቹ አብሮ ብቅ ያለ ነው። ከ 20ኛው ክፍለ ዘመን ጀምሮ እስከ 1970ዎቹ በአሜሪካን አገር የፍርድ ቤቶች የማሻሻያ ፕሮግራም የትኩረት አቅጣጫ በፍርድ ቤት ግብአቶች ላይ ማለትም የዳኞችን ቁጥር በመጨመር፣ የመዋቅር ለውጥ በማድረግ ወይም የስነ ስርአት ህጎችን በማሻሻል ላይ ያተኮረ ነበር።

ከ1970ዎቹ ጀምሮ የፍርድ ቤት ስራ መሪዎች የጉዳዮችን መጓተት ችግር ለመቅረፍ ትኩረታቸውን አዳዲስ የአመራር ዘዴዎችንና ስልጠናዎችን በመጠቀም ላይ አደረጉ። በመሆኑም ከላይ ከተጠቀሱት የተለመዱ የማሻሻያ ፕሮግራሞች ይልቅ ጉዳዮች ከተከፈቱበት አንስቶ እልባት እስኪያገኙ ያለውን ሂደት በመከታተል ላይ ያተኮረ ሆኗል።

እ.ኤ.አ. በ1973 ዓ.ም. የተደረገ ጥናት ዳኞች በጉዳዮች እርምጃ ላይ ክትትል ለማድረግ ተነሳሽነት ሊኖራቸው እንደሚገባ አሳይቷል። እንደዚሁም በዚህ ጥናት ፍርድ ቤቶች የስራ አመራር ሙያተኞች የሆኑትን የፍርድ ቤት ስራ መሪዎችን ሊጠቀሙ እንደሚገባ በተለይ በጉዳዮች ሂደት የጊዜና ሌሎች ግቦችን በመመስረት አመራር መስጠት ጠቃሚ መሆኑ ተመልክቷል።

እንዲሁም እ.ኤ.አ. በ1976 ዓ.ም. በ21 የአሜሪካ ግዛቶች በሚገኙ ፍርድ ቤቶች በተደረገ ጥናት የወንጀልም ሆነ የፍትሃብሄር ጉዳዮች ለምን እንደሚዘገዩ አንድ ምክንያት መስጠት እንደማይችል ሆኖም ባመዛኙ በተከራካሪ ወገኖችና ዳኞች ልማድ፣ ፍላጎት፣ ከሚጠብቁትና በዘልማድ በተፈጠሩ ህጎች፣ ወዘተ ወይም በሌላ አገላለፅ የአካባቢው የሕግ አሰራር (local legal culture) መሆኑን አረጋግጧል። አንድ ፍርድ ቤት በተለምዶ የተመሰረተውን የጉዳዮች ማብቂያ ጊዜ እንደ ትክክለኛ የፍትህ መስጫ ጊዜ ይወስደዋል። ይህ ጊዜ ውዝፍ መዝገብን የሚያበዛ ሊሆን ይችላል።

በመሆኑም አጥኚዎቹ ጉዳዮች በፍርድ ቤት የሚወስዱትን ጊዜ ለማስጠር የሚከተሉትን የአመራር መፍትሄ ሃሳቦችና መርሆችን አፍልቀዋል፡-

- ጉዳዮችን መምራት ያለባቸው ተከራካሪ ወገኖች ሳይሆኑ ፍርድ ቤት ብቻ ነው።

- ፍርድ ቤቶች ጉዳዮችን ለመስማት ቀጠሮ በሚይዙበት ጊዜ ጉዳዮች በእርግጠነት አንደሚሰሙ በተከራካሪ ወገኖች ላይ የተስፋ ስሜት ለመፍጠር ጠንካራ የቀጠሮ አሰጣጥ ፖሊሲ መንደፍ አለባቸው።
- ጉዳዮች በስምምነት እንዲያልቁ ለማበረታታት ፍርድ ቤት ጉዳዩን ለመስማት ዝግጁነቱን ማሳየት አለበት።
- የዳኞችን ተጠያቂነት ማስተዋወቅ
- የተለያዩ ስታንዳርዶችን (የጊዜ፣ የውዝፍ መዝገብ ቅነሳ፣ የቀጠሮ ወ.ዘ.ተ) ማስቀመጥ

የዚህ ጥናት የመፍትሄ ሃሳቦች ነበሩ በአሜሪካን አገር እ.ኤ.አ. በ1980ዎቹ የጉዳዮች አካሄድ አመራር ዘዴዎች ሆነው የጎለበቱት። እ.ኤ.አ. በ1990ዎቹ የጉዳዮች አመራር አካሄድ ዘዴዎች ከፍተኛ ደረጃ የደረሱበት ነበር።

የጉዳዮች አካሄድ አመራር ዘዴዎች ምንም እንኳን ምንጫቸው አሜሪካን አገር ቢሆንም በተለያዩ አገሮች ለምሳሌ በካናዳ፣ በእንግሊዝ፣ ህንድ፣ ፓኪስታን፣ ግብፅ በአውስትራሊያ ተግባራዊ እየሆኑ ይገኛል። ለምሳሌ ፈረንሳይ የአውሮፓን የህግ ስርአት የምትከተል ሃገር ብትሆንም ከሞላ ጎደል እነዚሁኑ ዘዴዎች ተግባራዊ አድርጋለች።

ክፍል ሁለት

የፍርድ ቤት ስራ መለኪያ

የስልጠና ክፍሉ አላማና ግብ

ይህ የስልጠና ክፍል ከተጠናቀቀ በሃላ ሰልጣኞች፡-

- የፍርድ ቤት ስራ ሊለካ የሚችል መሆኑን ይለያሉ።
- የፍርድ ቤት መለኪያዎችን ይለያሉ።
- የፍርድ ቤት የቅልጥፍና መለኪያዎችን ይገልጻሉ፣ ይተነትናሉ።
- መለኪያዎቹን በምሳሌዎች ተግባራዊ ልምምድ ያደርጉበታል።

- የፍትህ ስራን መለካት ይቻላልን? አይቻልም የሚባል ከሆነ ለምን?
- መለካት ይቻላል የሚባል ከሆነ እንዴት መለካት ይቻላል?
- የስታትስቲክስ ባለሙያዎች የፍትህ ስራ ቅልጥፍናን መለካት ቀላል ነው ይላሉ። ይህ ለምን ይመስሎታል?
- የቅልጥፍና መለኪያዎች ምንድን ናቸው? ምን ይነግሩናል?
- የፍትህ ስርአቱን ፍትሃዊነት፣ ጥራቱን መለካት ይቻላልን? አይቻልም ከተባለ ለምን? ይቻላል ከተባለስ እንዴት?
- ስልጣኞች ምናባዊ የጉዳዮች ቁጥር በመውሰድ ልምምድ ያድርጉ!

ያለ ውጤታማ የስራ መለኪያ (performance standards) የጉዳዮች አካሄድ አመራር የተሳካ መሆኑ አጠራጣሪ ነው። ባጠቃላይ የአፈፃፀም መለኪያዎች ትክክለኛና ውጤታማ የፍርድ ቤት ማሻሻያና የጉዳይ አመራር ፕሮግራሞችን ለመንደፍና ተግባራዊ ለማድረግ ይጠቅማሉ። በመሆኑም ዋና ዋና የሚባሉ የፍርድ ቤት ስራ መለኪያዎችን ለመመልከት እንሞክራለን። ከዚህ በታች የምንመለከታቸው ስታትስቲካዊ መለኪያዎች ወይም ስልቶች የፍርድ ቤቶችን ቅልጥፍና ለመለካት ፍርድ ቤቶች የሚጠቀሙባቸው ናቸው።

ወደ ዝርዝር መለኪያዎቹ ገለፃ ከመግባታችን በፊት በቅልጥፍናና በፍትሃዊነት መካከል ልዩነት ልናደርግ ይገባል። ቅልጥፍናን በቁጥር መለካት የሚቻል ሲሆን ፍትህ ግን ከጥራት ጋር የተያያዘ በመሆኑ ለመለካት አስቸጋሪ ነው። በመሆኑም ትኩረታችን በቀላሉ መለካት በሚቻለው ቅልጥፍና ላይ ይሆናል። እዚህ ጋር መዘንጋት የሌለበት ጥራትን መለካት አይቻልም ማለት አይደለም። ጥራትን የተጠቃሚውን የእርካታ መጠን በመገምገም መለካት የሚቻልበት አሰራር አለ። በተለይ የአሜሪካን አገር ፍርድ ቤቶች ተግባራዊ ያደረጉት በአሜሪካን የጠበቆች ማህበር (American Bar Association) የተነደፈው የፍርድ ቤቶች ስራ አፈፃፀም መለኪያ (Trial Court Performance Standard) ከዚህ ጋር ተያይዞ ሊጠቀስ ይችላል። ይህ መለኪያ ብዛት ያላቸው የፍርድ ቤት አገልግሎት ማዕዘናትን የሚፈትሽ ሲሆን ከነዚህ ውስጥ ቅልጥፍና አንዱ

መመዘኛነው። በተለይ በዚህ መለኪያ የፍርድ ቤቶች የህግ ብቃት፣ የውሳኔ ጥራት፣ የባለጉዳዮች መስተንግዶ ጥራት፣ የችሎት ሂደት ግልፅነት፣ ቀላልነት፣ ወዘተ ይገመገማል።

ምንም እንኳን የተሟሉ ናቸው ለማለት ባያስደፍርም የሚከተሉት የፍርድ ቤቶችን ቅልጥፍናና የስራ ጫና ለመለካት እንጠቀምባቸዋለን፡-

- በአመት የተከፈቱ መዝገቦች ብዛት
- በአመት የተወሰኑ ወይም የተዘጉ መዝገቦች ብዛት
- አመቱ ሲገባደድ የነበሩ መዝገቦች
- የማጣራት አቅም
- የመጨናነቅ ሁኔታ
- ጉዳዮች በአንድ ፍርድ ቤት ያስቆጠሩት አማካይ ጊዜ
- የዳኞች ቁጥር ከህዝብ ብዛት አንፃር
- የመዝገቦች ቁጥር ከዳኞች ብዛት አንፃር
- የተወሰኑ መዝገቦች ከዳኞች ቁጥር አንፃር
- የእያንዳንዱ ዳኛ አመታዊ የመዝገብ ጫና
- የእያንዳንዱ ጉዳይ ወጪ
- የቀጠሮ ብዛት፣ ወ.ዘ.ተ.

ከላይ የተዘረዘሩት መለኪያዎች የፍርድ ቤቶችን ቅልጥፍና ከሞላ ጎደል የሚያሳዩ ናቸው። በአመት የተከፈቱ መዝገቦች ብዛት የፍርድ ቤቶችን አገልግሎት ፍላጎት የሚያሳይ ነው። ፍርድ ቤቱ ይህንን ፍላጎት ማርካት የሚችል ለመሆኑ አመቱ ሲገባደድ ከቀሩ መዝገቦች ብዛት መረዳት ይቻላል።

ከነዚህ መለኪያዎች ውስጥ ዋና ዋና የተባሉትን ምሳሌዎችን በመጠቀም ለመመልከት እንሞክራለን።

2.1 የማጣራት አቅም

የማጣራት አቅም በአንድ በተወሰነ ጊዜ በፍርድ ቤት የተወሰኑ ጉዳዮችን በዚያው ጊዜ ለቀረቡ ጉዳዮች የሚያነፃፅር መለኪያ ነው። በንድፈ ሃሳብ ደረጃ ይህ የተወሰነው ጊዜ ከአንድ ቀን አስከ

ብዙ አመት ሊሆን ይችላል። ሆኖም የተለመደው ጊዜ አንድ አመት ነው። ይህ መለኪያ የአንድን ፍርድ ቤት ቅልጥፍና በአመካይ የሚያሳይ ነው።

ለምሳሌ፡-

ሰንጠረዥ አንድ. ለፍርድ ቤት የቀረቡ አዲስ ጉዳዮች ብዛት

በኢትዮጵያ አቆጣጠር (ዓ.ም)	የፍትሃ ብሄር ይግባኝ	የስራ ክርክር ይግባኝ	የፍትሃብሄር መጀመሪያ ደረጃ	ወንጀል	አጠቃላይ ጉዳዮች
1991	1095	230	621	2324	4270
1992	2107	468	298	2534	5407
1993	2827	941	292	1925	5985
1994	2219	977	293	1819	5308
1995	3321	1417	323	4575	9636

ሰንጠረዥ ሁለት የተወሰኑ ጉዳዮች ብዛት

በኢትዮጵያ አቆጣጠር (ዓ.ም)	የፍትሃ ብሄር ይግባኝ	የስራ ክርክር ይግባኝ	የፍትሃብሄር መጀመሪያ ደረጃ	ወንጀል	አጠቃላይ የተወሰኑ ጉዳዮች
1991	954	355	176	1460	2945
1992	933	187	345	1506	2971
1993	2590	712	293	2110	5705
1994	2166	912	294	2008	5380
1995	3425	1289	200	2091	7005

በ1991፡-

አዲስ የቀረቡ አጠቃላይ ጉዳዮች 4270

አጠቃላይ የተወሰኑ ጉዳዮች 2945

የማጣራት አቅም አጠቃላይ የተወሰኑ መዝገቦችን አዲስ ለቀረቡ አጠቃላይ መዝገቦች ማነፃፀር ሲሆን በዚህ ምሳሌ 2945/4270 ማነፃፀር ይሆናል። በመሆኑም ፍርድ ቤቱ 1325 መዝገቦችን ለቀጣዩ አመት ያስተላለፈ መሆኑን መገንዘብ ይቻላል። ይህ በስሌት ሲቀመጥ 0.689 ሲሆን በመቶኛ 68.9 ሆኖ እናገኝዋለን። በመሆኑም የፍርድ ቤቱ የማጣራት አቅም 68.9 በመቶ ነው። ይህም የፍርድ ቤቱ ምርታማነት አመርቂ አለመሆኑን ያሳያል።

በ1994:-

አጠቃላይ የቀረቡ አዲስ ጉዳዮች 5308

አጠቃላይ የተወሰኑ መዝገቦች 5380

በዚህ ጊዜ የተወሰኑ መዝገቦች በ 72 ጉዳዮች ይበልጣል። ከዚህ መረዳት የሚቻለው ፍርድ ቤቱ ለቀጣዩ አመት ተጨማሪ መዝገቦችን አለማስተላለፍን ይልቁንስ በአመቱ መጀመሪያ ላይ ከነበሩት መዝገቦች 72ቱን መቀነሱን ያሳያል። ስሌቱን በመቶኛ ስናስቀምጠው 100 በመቶ ሆኖ እናገኝዋለን። 100 በመቶ የማጣራት አቅም ውጤት ፍርድ ቤቱ የመዝገብ ብዛቱን እየጨመረ አለመምጣቱን ያሳያል።

የሌሎችም አመቶች የማጣራት አቅም በተመሳሳይ ሊሰላ ይችላል። አንድ መታወቅ ያለበት ነጥብ የማጣራት አቅም በእያንዳንዱ ምድብ ችሎት ሊሰራ መቻሉ ነው። ስሌቱ የፍርድ ቤትን አጠቃላይ መዝገብ በመያዝ ብቻ የሚሰራ ከሆነ የእያንዳንዱን ችሎት የስራ እንቅስቃሴ የማያሳይ በመሆኑ መጨረሻ ላይ የምናገኘው ውጤት የተሳሳተ መረጃ የመስጠት አዝማሚያ ይኖረዋል። በመሆኑም እዚህ ላይ ጥንቃቄ ማድረግ ይጠቅማል።

የማጣራት አቅም ምን ይነግረናል?

- አንድ ቀልጣፋ የሚባል ፍርድ ቤት ለቀጣዩ አመት የፍርድ ጉዳዮችን እየጨመረ የማይሄድ ሊሆን ይገባዋል። ተመራጭ የማጣራት አቅም 100 በመቶ ሲሆን

ይህም ፍርድ ቤቱ ለቀጣዩ አመት መዝገብ አለማስተላለፉን ያሳያል። የሆነ ሆኖ ጥቂት መዝገቦች ለቀጣዩ አመት መተላለፋቸው የማይቀር ስለሚሆን በአለም አቀፍ ደረጃ ተቀባይነት ያለው የማጣራት አቅም መጠን 89 በመቶ ነው።

- የአንድን ፍርድ ቤት የውዝፍ መዝገብ ችግር ምንጭ መረዳት የምንችለው የተከታታይ አመት የማጣራት አቅምን በመመልከት ነው። የማጣራት አቅም ግልፅ የሆነ ስዕል ይሰጠናል። በመሆኑም የውዝፍ መዝገቦችን ለመቀነስ በሚነደፍ ፕሮግራም ላይ መለኪያው ከፍተኛ ሚና ይጫወታል።
- አንዳንድ ጊዜ የማጣራት አቅም ከ 100 በላይ ይመዘገባል። ይህ የጤነኛም በተመሳሳይ ሁኔታ በመጥፎ ሁኔታ ላይ ያለ ፍርድ ቤት ምልክት ሊሆን ይችላል። በአንድ መልኩ ፍርድ ቤቱ ብዛት ያለው ውዝፍ መዝገብ ያለው መሆኑን ያሳያል። በሌላ በኩል ፍርድ ቤቱ ውዝፍን ለመቀነስ ጥረት እያደረገ መሆኑንም ያሳያል።

1.2 የመጨናነቅ ሁኔታ

የመጨናነቅ ሁኔታ በአንድ በተወሰነ ጊዜ ውስጥ ለአንድ ፍርድ ቤት የቀረቡትን አጠቃላይ ጉዳዮች አጠቃላይ ለተወሰኑ ጉዳዮች የሚያነፃፅር መለኪያ ነው። ይህ መለኪያ ጉዳዮች በፍርድ ቤት የሚፈጅባቸውን አማካይ ጊዜ ያሳያል። በመሆኑም እንደ መጨናነቅ ሁኔታ ይህም መለኪያ ትክክለኛውን የጉዳዮች ዕድሜ ሳይሆን ስለ አማካይ ዕድሜያቸው ይነግረናል።

ምሳሌ፡-

ስንጠረዥ ሶስት የማጣራትና የመጨናነቅ ሁኔታ

የጉዳዮች አይነት	ከ 1994 የተላለፈ	አዲስ ጉዳይ	አጠቃላይ ጉዳይ	የተወሰነ	ለ1995 የተላለፈ	የማጣራት አቅም	የመጨናነቅ ሁኔታ
ፍትሃብሄር	4600	3644	8244	3625	4665	99.5	2.27
ወንጀል	6633	4575	11208	2091	9114	45.7	5.36
ስራ ክርክር	891	1417	2308	1289	1018	90.97	1.79
አጠቃላይ	12124	9636	21960	7005	14797	72.7	3.13

የመጨናነቅ ሁኔታ ስሌት የሚሰራው ሶስት መረጃዎችን ግንዛቤ ውስጥ በማስገባት ነው። እነሱም፡- አዲስ የተከፈቱ መዝገቦች ብዛት፣ ካምና የተላለፉ መዝገቦች ብዛትና ውሳኔ ያገኙ መዝገቦች ብዛት ናቸው።

ለምሳሌ፡-

በ1995

አዲስ የቀረቡ መዝገቦች	9636
ከ1994 የተላለፉ መዝገቦች	12124
አጠቃላይ ለፍርድ ቤቱ የቀረቡ መዝገቦች	21960
የተወሰኑ መዝገቦች	7005

የመጨናነቅ አቅምን ስሌት ለመስራት 21960ን ከ7005 ጋር እናነፃፅራለን። በመሆኑም ከዚህ ምሳሌ ለፍርድ ቤቱ የቀረቡ አጠቃላይ መዝገቦች ለተወሰኑ መዝገቦች ሲነፃፀር በጣም አነስተኛ ሆኖ እናገኛለን። በስሌት ሲቀመጥ 21124ን ለ 7005 ማክፈል ሲሆን የሚገኘው ውጤት 3.13 ነው። ይህንን ውጤት ለመተርጎም መሰረታዊ የሆኑ መነሻ ሃሳቦች ያስፈልጉናል። እነሱም፡-

- ለፍርድ ቤቱ የቀረቡ አጠቃላይ ጉዳዮች ፍርድ ቤቱ ከወሰናቸው መዝገቦች ጋር እኩል ሆነው ሲገኙ ፍርድ ቤቱ አመቱ ሲያልቅ ምንም መዝገብ አላስቀረም ማለት ነው። በመሆኑም የመጨናነቅ ሁኔታ 1 በሚሆንበት ጊዜ ጉዳዮች በሙሉ በዚያው አመት አልቀዋል ማለት ነው።
- የመጨናነቅ ሁኔታን ከአንድ ቀን ጀምሮ ለበርካታ አመታት መለካት የሚቻል ቢሆንም የተለመደው የጊዜ መለኪያ አንድ አመት ነው።

ከላይ በቀረበው ምሳሌ የተገኘው ውጤት 3.11 ሲሆን ይህም ጉዳዮች በአማካይ ከሶስት አመት በላይ እንደሚወስዱ ይነግረናል።

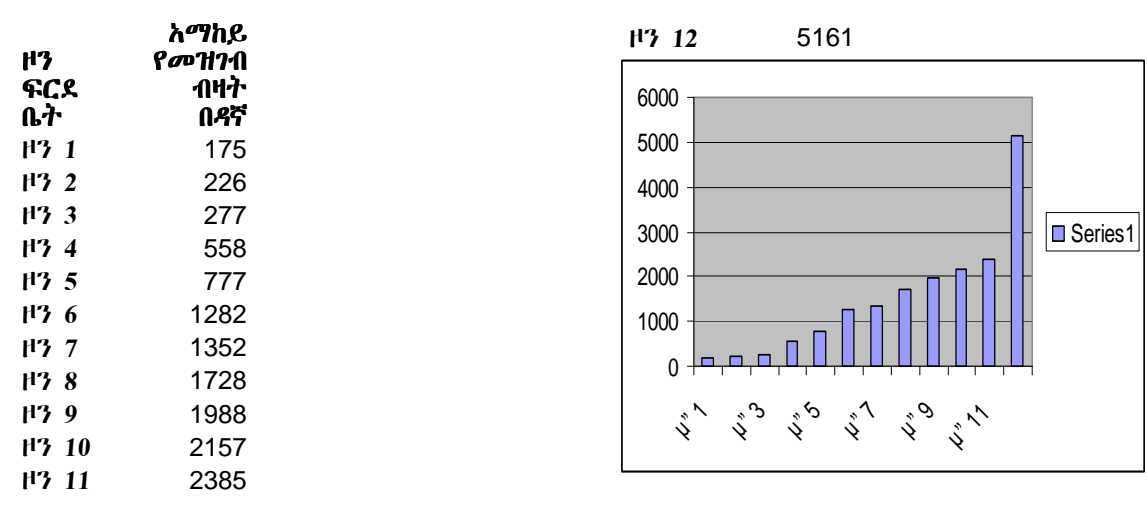
የፍርድ ቤት የመጨናነቅ ሁኔታ ከፍርድ ቤት የማጣራት አቅም ጋር ተጣምሮ አንድ ፍርድ ቤት ቀልጣፋ መሆኑን ወይም አለመሆኑን ለመገምገም ይረዳናል። በመሆኑም አንድ ቀልጣፋ የሚባል

ፍርድ ቤት የማጣራት አቅሙ ለ 100 የቀረበና የመጨናነቅ ሁኔታው ለአንድ የቀረበ ሊሆን ይገባል።

የጉዳዮች ቁጥር ከዳኞች ብዛት (filed cases per judge)

በፍርድ ቤቶች ያሉ ጉዳዮችን ብዛት ከዳኞች ቁጥር ጋር በማነፃፀር የፍርድ ቤቶችን የስራ ጫና መመልከት ይቻላል። ለምሳሌ በአንድ ዞን ፍርድ ቤት ያለውን የመዛግብት ብዛት ለአንድ ዳኛ በአማካይ በማስላት ማነፃፀር ጠቃሚ መረጃ ሊሆን ይችላል።

ምሳሌ:-በአማካይ በአመት ለአንድ ዳኛ የሚደረሰው መዝገብ ብዛት

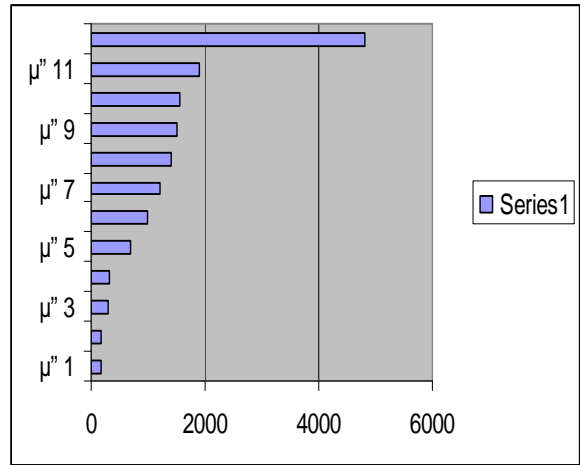


እልባት ያገኙ ጉዳዮች ቁጥር ለዳኛ (resolved cases per jude)

በአንድ ፍርድ እልባት ያገኙ ጉዳዮችን ብዛት ከዳኞች ቁጥር ጋር በማነፃፀር እንዲሁም የሚገኘውን ቁጥር ከሌሎች ፍርድ ቤቶች ጋር በማነፃፀር የፍርድ ቤቶችን ቅልጥፍና መረዳት ይቻላል።

ምሳሌ:-በአማካይ በአመት የአንድ ዳኛ የውሳኔ ብዛት

ዞን ፍርድ ቤት	አማካይ የውሳኔ ብዛት በዳኛ
ዞን 1	168
ዞን 2	178
ዞን 3	305
ዞን 4	331
ዞን 5	693
ዞን 6	986
ዞን 7	1203
ዞን 8	1408
ዞን 9	1512
ዞን 10	1555
ዞን 11	1909
ዞን 12	4809



ክፍል ሶስት

ለተሳካ የጉዳዮች አካሄድ አመራር የሚያስፈልጉ ሁኔታዎች

የስልጠና ክፍሉ አላማና ግብ

ይህ ክፍል ከተጠናቀቀ በሃላ ስልጣኞች:-

- ለተሳካ የጉዳዮች አካሄድ አመራር አስፈላጊ የሆኑ ሁኔታዎችን አንድ በአንድ ይዘረዝራሉ።
- የፍርድ ቤቱ አመራር ቁርጠኝነት ወሳኝ መሆኑን ይለያሉ።
- የዳኞች ተነሳሽነት አስፈላጊ መሆኑን ያምናሉ።
- የፍትህ አካላት (የዳኞች፣ ዓቃብያነ ህግ፣ ፖሊስ፣ ጠበቆች፣ ወዘተ) የጋራ ራዕይ አስፈላጊ መሆኑን ይለያሉ።

የጉዳዮች አካሄድ አመራር አዲስ የአሰራር ዘይቤ ሲሆን መነሻውም በፊት የነበረው አሰራር ጉዳዮች በተገቢው ፍጥነት እንዳይወሰኑ እንቅፋት ሆኖዋል የሚል ነው። በመሆኑም ይህ በፍርድ ቤቶች አካባቢ ትልቅ ለውጥን የሚመለከት ነው። በተለይ የስትራቴጂክ ለውጥ የምንለው ነው።

በመሆኑም የሚከተሉት ለተሳካ የጉዳዮች አካሄድ አመራር አስፈላጊ የስራ አመራር አቋሞች (elements) ናቸው፡-

- አመራር
- ለጋራ ራዕይ ተነሳሽነትና ቁርጠኝነት
- የመረጃ ልውውጥ
- የመማርና የማስተማር መንፈስ

አመራር

በአሜሪካን አገር በጉዳዮች አካሄድ ላይ የተደረጉ ጥናቶች አመራር ፕሮግራሙ የተሳካ እንዲሆን ከሚያደረጉ ዋነኛ ግብአቶች ውስጥ አንዱ አንደሆነ ያሳያሉ። መሪ በፕሮግራሙ ተሳታፊ የሆኑ ወገኖችን በማነሳሳት አስተዋፅኦ እንዲያደርጉ የሚያደርግ ነው። አንድ መሪ፡-

- የአሰራር ለውጥ ስራዎችን እንዴት ሊያቃልል እንደሚችል የታየውን ራዕይ በተገቢው ሁኔታ ይገልጻል።
- እያንዳንዱ ሰው በፕሮግራሙ እንዴት ተጠቃሚ መሆን እንደሚችል ያሳያል።
- በፕሮግራሙ አፈፃፀም የተደረሰባቸውን ደረጃዎች በየጊዜው በመግለፅ እንዲሁም የተሻለ ውጤት ላስመዘገቡ ተገቢውን እውቅና በመስጠት ለፕሮግራሙ ያለውን ቀጣይ ቁርጠኝነትና ተነሳሽነት ያሳያል።

አመራር በአንድ ፍርድ ቤት ሃላፊ፣ የክልል ፍርድ ቤት መሪ፣ በችሎት መሪ፣ በሰብሳቢ ዳኛ ወይም በዳኛ ሊሰራ ይችላል።

የዳኞች ተነሳሽነትና ቁርጠኝነት

ለጉዳዮች አካሄድ አመራር ፕሮግራም መሳካት ያልተቋረጠና ጠንካራ የዳኞች ቁርጠኝነትና ተነሳሽነት ወሳኝ ነው። የጉዳዮች አካሄድ ስልቶችን በአብዛኛው ተግባራዊ የሚያደርገው ዳኛው በመሆኑ አብዛኛው ዳኛ በፕሮግራሙ ጠቀሜታ ላይ እምነት ሊኖረው ይገባል።

የፍርድ ቤት ሰራተኞች ተሳትፎ

በጉዳዮች ሂደት ውስጥ ተሳትፎ ያላቸው ዳኞች ብቻ አይደሉም። ከዳኞች ወጭ ያሉ የፍርድ ቤት ሰራተኞች እንዲሁ ወሳኝ ሚና ይጫወታሉ። በመሆኑም የነሱ ተነሳሽነትና ተሳትፎ ለአንድ የተሳካ የጉዳዮች አካሄድ አመራር አስፈላጊና ወሳኝ ነው።

በፍርድ ቤት ጉዳዮች ተሳትፎ ያላቸው ወገኖች ድጋፍ

የፍትህ አገልግሎት የብዙ ወገኖችን ተሳትፎ የሚመለከት ነው። በወንጀል የፍትህ ስርአት ዐቃቤ ህግ፣ ጠበቆች፣ ሆስፒታሎች፣ ፖሊስ፣ ማረሚያ ቤቶችና ሌሎች አካላት ይሳተፋሉ። በፍትህብሄርም ያለው ሁኔታ ከወንጀሉ የተለየ አይደለም። በመሆኑም የተሳካ የጉዳዮች አመራር እንዲኖር የነዚህ አካላት ተሳትፎ ወሳኝ ነው። ያለ እነሱ ቁርጠኝነትና ተነሳሽነት ፕሮግራሙ ይሳካል ለማለት የስቸግራል።

የመረጃ ልውውጥ

የጉዳዮች አካሄድ አመራር ፕሮግራሙ የተሳካ እንዲሆን በተሳታፊዎች መካከል የመረጃ ልውውጥ መረብ ሊዘረጋ ይገባል። በዳኞችና በፍርድ ቤት ሃላፊዎች፣ በዳኞችና በድጋፍ ሰጭ ሰራተኞች፣ በፍርድ ቤትና በሌሎች ተቋማት መካከል የመረጃ ልውውጥ ሊኖር

ይገባል። ጠቅለል ባለ መልኩ የመረጃ ልውውጥ መረብ ሊኖር ይገባል። ዳኞችና ድጋፍ ሰጭ ሰራተኞች ስለ ፕሮግራሙና ስለ እርምጃቸው በቂ መረጃ ሊኖራቸው ይገባል።

የመማማር መንፈስ

የጉዳዮች አካሄድ አመራር ለፍርድ ቤቶች አዲስ የአሰራር ዘዴና ፅንሰ ሃሳብ ነው። ዳኞችና ድጋፍ ሰጭ ሰራተኞች እንዲሁም ከፍርድ ቤት ጋር የሚሰሩ ሌሎች ተቋማት ስለ ፕሮግራሙ አስፈላጊነት፣ ዋና ዋና መርሆዎችና ክስ ምን እንደሚጠበቅ ስልጠና ሊሰጥ ይገባል።

ክፍል አራት

የጉዳዮች አካሄድ አመራር ዘዴዎች

የስልጠና ክፍሉ አላማና ግብ

ይህ ክፍል ከተጠናቀቀ በሃላ ስልጣኞች፡-

- የጉዳይ አመራር ዘዴዎችን አንድ በአንድ ይዘረዝራሉ።
- በጉዳዮች አመራር እንዴት ተግባራዊ እንዲሚደረጉ ይለያሉ።
- ለጉዳዮች የጊዜ ገደብ ማስቀመጥ አስፈላጊነትን ይገልጻሉ።
- በጉዳዮች ቀደም ብሎ መግባት አስፈላጊነትን ይገልጻሉ።
- ጉዳዮችን ለያይቶ መምራት አስፈላጊነትን ይገልጻሉ።
- ፋይዳ ያለው የቅድመ ክስ መስማት ሂደትና ተጨባጭነት ያለው ቅድመ ክስ መስማት ሰሌዳ እንዴት መፍጠር እንደሚቻል ይገልጻሉ።
- ጠንካራና ሊጻመን የሚችል የክስ መስሚያ ቀን እንዴት ተግባራዊ ማድረግ እንደሚቻል ይገልጻሉ።
- የክስ መስማት ሂደትን መምራት አስፈላጊነት ይገልጻሉ።
- ጉዳዮች ከተወሰኑ በላይ ያለውን ሂደት መምራት አስፈላጊነት ይገልጻሉ።

- ለጉዳዮች የጊዜ ገደብ ማስቀመጥ ይቻላል? አይቻልም የሚባል ቢሆን ለምን?
- ለጉዳዮች የጊዜ ገደብ ለማስቀመጥ ግምት ውስጥ መግባት ያለባቸው ሁኔታዎች ምንድን ናቸው?
- የአንድ ዳኛን ወይም ችሎትን የጉዳይ ጫና ለመወሰን ግምት ውስጥ መግባት ያለባቸው ሁኔታዎች ምንድን ናቸው?
- ለዳኛ የጉዳይ ጊዜ ገደብ ማበጀት ወይም የጉዳይ ጫና ወሰን ማበጀት ከዳኝነት ነፃነት ጋር የሚጣረስ ነውን የአንድ ዳኛን ወይም ችሎትን የጉዳይ ጫና ለመወሰን ግምት ውስጥ መግባት ያለባቸው ሁኔታዎች ምንድን ናቸው?
- ጉዳዮችን ለያይቶ የመምራት ጠቀሜታዎች ምንድን ናቸው?
- ጉዳዮችን በየትኞች መስፈርቶች ለያይቶ መምራት ይቻላል?
- በጉዳይ ቀደም ብሎ መግባት ማለት ምንድን ነው?
- በክስና ሙግት አመራር ፍርድ ቤት መሪ መሆን አለበት ሲባል ምን ማለት ነው የአንድ ዳኛን ወይም ችሎትን የጉዳይ ጫና ለመወሰን ግምት ውስጥ መግባት ያለባቸው ሁኔታዎች ምንድን ናቸው?
- በጉዳይ ውስጥ ቀደም ብሎ በመግባት የሚገኝ ጠቀሜታ ምንድነው የአንድ ዳኛን ወይም ችሎትን የጉዳይ ጫና ለመወሰን ግምት ውስጥ መግባት ያለባቸው ሁኔታዎች ምንድን ናቸው የአንድ ዳኛን ወይም ችሎትን የጉዳይ ጫና ለመወሰን ግምት ውስጥ መግባት ያለባቸው ሁኔታዎች ምንድን ናቸው?
- አንድ ዳኛ በአንድ ቀን ውስጥ የሚያስተናግደውን የጉዳይ መጠን እንዴት መወሰን ይቻላል የአንድ ዳኛን ወይም ችሎትን የጉዳይ ጫና ለመወሰን ግምት ውስጥ መግባት ያለባቸው ሁኔታዎች ምንድን ናቸው?
- በክስ መስማትና በሙግት መስማት መካከል ያለው ልዩነት ምንድነው የአንድ ዳኛን ወይም ችሎትን የጉዳይ ጫና ለመወሰን ግምት ውስጥ መግባት ያለባቸው ሁኔታዎች ምንድን ናቸው?
- የሙግት ሂደትን መምራት ለምን ያስፈልጋል የአንድ ዳኛን ወይም ችሎትን የጉዳይ ጫና ለመወሰን ግምት ውስጥ መግባት ያለባቸው ሁኔታዎች ምንድን ናቸው?
-

ጉዳዮች የሚያልቁበት የጊዜ ገደብ ማስቀመጥ

የጉዳዮች አካሄድ አመራር አንዱ አላማ ጉዳዮች የመጨረሻ እልባት የሚያገኙበትን የጊዜ ገደብ ማስቀመጥ ነው። ስለሆነም ጉዳዮች በፍርድ ቤት የሚያስቆጥሩትን ጊዜ መለካት ይገባል። በመሆኑም ፍርድ ቤቶች የጊዜ ገደብ ሊያስቀምጡ እንዲሁም የጊዜ ገደብ መሟላት አለመሟላቱ ቁጥጥር ሊያደርጉ ይገባል። ለጉዳዮች የሚቀመጡ የጊዜ ገደቦች በጥናት ላይ የተመሰረቱ መሆን አለበት። የጊዜ ገደብ በሚሰራበት ጊዜ ምን ጊዜም ቢሆን መነሻ መሆን ያለበት የፍርድ ቤት ተጠቃሚው ህብረተሰብ ፍላጎት ነው። ፍርድ ቤቶች አገልግሎት የሚሰጡት ለህብረተሰቡ እንደመሆኑ መጠን አገልግሎቱ መሰጠት ያለበት የተገልጋዩን ፍላጎት መሰረት ባደረገ አሰራር መሆን አለበት። በመሆኑም የጊዜ ገደቦች ከመቀመጣቸው ወይም ከመቀረፋቸው በፊት የተጠቃሚው ፍላጎት ሊፈተሽ ይገባል። ተጠቃሚው ፍትህ ተሰጦ የሚለው አንድ ጉዳይ በምን ያህል ጊዜ እልባት ቢያገኝ ነው የሚለው ጥናት ሊደረግበት ይገባል።

በሁለተኛ ደረጃም ፍርድ ቤቱ ያለውን የሰው ሃይል፣ የፍይናንስ፣ ህንጻና ሌሎች ለፍትህ ስራው አጋዝ የሆኑ ሃብቶቹን ሊገመገም ይገባዋል። የተጠቃሚውን ፍላጎት ብቻ መሰረት በማድረግ የሚቀረፅ የጊዜ ገደብ ተግባራዊ ሊደረግ የማይችል ከመጠን ያለፈ ተስፋኛ ሊሆን ይችላል። በመሆኑም የተጠቃሚውን ፍላጎትና የፍርድ ቤቶችን ሃብት ማጣጣም ያስፈልጋል።

ለጉዳዮች የጊዜ ገደብ ማበጀት ብዙ ጠቀሜታ አለው። እኮንዳንዶቹን ለመጥቀስ፡-

- እንደ ማትሊያ (motivation) ሊያገለገል ይችላል-- ለጉዳዮች የጊዜ ገደብ ማበጀት ዳኞች፣ ተከራካሪ ወገኖች ወይም ሌሎች በፍትህ ስርአቱ ሂደት ተሳታፊ ለሆኑ ወገኖች የጊዜ ገደቡን ለሚሟላት ትጋት እንዲያሳዩ ያደርጋል። ይህንን በምሳሌ ማየት ይቻላል። የወ/መ/ሥ/ሥ/ ህጉ በቁ. 64 መሰረት ለቀረበ የዋስትና ጥያቄ በ48 ሰዓታት ውስጥ ውሳኔ ሊሰጥ እንደሚገባ ይደነግጋል። ይህንን የጊዜ ገደብ ለሚሟላት ፖሊሱ፣ ዓቃቤ ህጉና ዳኛው ትጋት ሊያሳዩ

መመልከት የተለመደ ነው። ፍርድ ቤቱ የዋስትና ማመልከቻ ሲቀርብለት ከሌሎች ጉዳዮች በተለየ መልኩ አቤቱታው ተፋጥኖ ለአቃቤ ህግ እንዲደርስ፡ ፖሊስ በተፋጠነ ሁኔታ አመልካቹን እንዲያቀርበው ከፍተኛ ጥረት ያደረጋል። ዓቃቤ ህግም በበኩሉ ፖሊስን በስልጅም ሆነ በሌላ ጊዜ በማይጠቀምበት የመገናኛ ዘዴ ፖሊስ የምርመራ መዝገቡን እንዲልክለት አድርጎ የጊዜ ገደብ ሳይደርስ አስያየት ለመስጠት ይሞክራል። ፍርድ ቤቱ ዓቃቤ ህጉ መልሱን በጊዜው እንዲሰጥ ቁጥጥር ያደረጋል። ምንም እንኳን ብዙውን ጊዜ የጊዜ ገደብ ሙሉ በሙሉ ባይሟላም በተቻለ መጠን ከሌሎች ጉዳዮች በጣም በፈጠነ ሁኔታ ይሰራል። በመሆኑም ለጉዳዮች የጊዜ ገደብ ማስቀመጥ ተሳታፊዎችን ከማትጋት አኳያ የሚጫወተው ሚና ከፍተኛ ነው።

- የጊዜ ገደብ በመለኪያነት ያገለግላል---የፍትህ ስርአቱ ወይም የፍርድ ቤቶች አላማ ጉዳዮችን በተቻለ መጠን በአጭር ጊዜ ውስጥ መወሰን ሊሆን ይቻላል። ይህንንም ለማድረግ የተለያዩ እርምጃዎችን ወስደው ሊሆን ይችላል። በተለይ የፍርድ ቤት ሃብት (የሰው ሓይል፣ የገንዘብና ሌሎችም ሃብቶች) ተመድቦ ሊሆን ይችላል። ምናልባት ጉዳዮችን ለማፋጠን ብዛት ያላቸው ዳኞች ተሹመው ተመድበው ሊሆን ይቻላል። በመሆኑም ፍርድ ቤቱ ያቀደውና በዚህም ዙሪያ ያደረገው እንቅስቃሴ (ብዛት ያላቸው ዳኞች መሾማቸው) የተሳካ ውጤት ያስገኝ መሆኑን ወይም አለመሆኑን ለማወቅ መለካት አለበት። ለዚህም መለኪያ ማስቀመጥ ይጠበቅበታል። በመሆኑም አንድ ፍርድ ቤት ፈጣን የሆነ ዳኝነት ይሰጣል የሚባለው ምናልባት ጉዳዮችን በሙሉ በአንድ አመት ውስጥ እልባት ይሰጥ እንደሆነ ነው ተብሎ የሚገመት ከሆነ ለጉዳዮች የአንድ አመት ሊቀመጥ ይገባል። በመሆኑም ይህ ገደብ ለፍርድ ቤቱ እንደ መለኪያ ሊያገለግል ይችላል።

- ለስራ አመራር ጠቀሜታ ይኖረዋል--- የጊዜ ገደቦች በፍርድ ቤት አመራር ላይ ያሉ ሰዎች የጊዜ ገደቡን ለማሟላት አስፈላጊውን ዝርዝር የስራ አመራር ስራ እንዲዘረጉ እንደ መነሻ ያገለግላቸዋል። ለምሳሌ በአንድ ፍርድ ቤት የሚቀርቡ የወንጀል ጉዳዮች በአንድ አመት ውስጥ ሁሉም የስነ ስርአት ሂደቶች አልቀው እልባት ማግኘት አለባቸው የሚል የጊዜ ገደብ ቢቀመጥ የፍርድ ቤቱ አመራር ይህንን የጊዜ ገደብ ለማሟላት ምን ሁኔታዎች መሟሟላት እንዳለባቸው ዝርዝር ዕቅድ እንዲያስቀምጡና፣ ተጨማሪ ሃብት እንዲመድቡና አዳዲስ አሰራሮችን እንዲነድፉ ያደርጋቸዋል።

- የመረጃ ስርአት--- ለጉዳዮች የጊዜ ገደብ ማስቀመጥ በፍርድ ቤቶች ውጤታማ የሆነ የመረጃ ስርአት እንዲዘረጋ ያደርጋል። ፍርድ ቤቶችና ዳኞች ስለ ጉዳዮች እርምጃና ሂደት በቂ መረጃ ካላገኙ የጉዳዮችን የጊዜ ገደብ ለማሳካት አስቸጋሪ ሁኔታ ይጋረጥባቸዋል። ያለ መረጃ የጊዜ ገደቦችን ተግባራዊ ማድረግ በጣም አስቸጋሪ ነው። በመሆኑም የጊዜ ግብ በተለይ የኮምፒውተር መረጃ እንዲዘረጋ ያበረታታል።

ለጉዳዮች የጊዜ ገደብ ሲሰራ ጉዳዮች የመጨረሻ እልባት የሚያገኙበትን የጊዜ ገደብ ብቻ ሳይሆን በጉዳዮች ደረጃና ሂደት ያለውንም የጊዜ ገደብ ማሰብ ያስፈልጋል። ለምሳሌ አንድ የፍትሃብሄር ክስ ከቀረበ በሃላ በምን ያህል ጊዜ ውስጥ የግራ ቀኑ የፀጉፍ ክርክር ሊጠናቀቅ እንደሚገባ፣ የመጀመሪያው የቃል ክርክር በምን ያህል ጊዜ ውስጥ ሊደረግ እንደሚገባው፣ ሙግት በምን ያህል ጊዜ ውስጥ ሊጠናቀቅ እንደሚገባው፣ ማስረጃና ክርክሩ ተሰምቶ ካበቃ በሐላ በምን ያህል ጊዜ ውስጥ ውሳኔ ሊሰጥ እንደሚገባ በዝርዝር ሊቀመጥ ይገባል። በተለይ በፍርድ ቤት ሂደቶች መካከል የሚሰጠው የጊዜ ገደብ ጉዳዮች በመሃል ተንጠልጥለው ወይም ተዘንግተው እንዳይቀሩ የሚያደርግ ነው። በተለይ

በአገራችን ውስጥ የወንጀል ፍትህ ሂደትን ስንመለከት ተከላኾችን ለማስቀረብ ወይም ምስክሮችን ለማስቀረብ በሚል መዝገቦች ላልተወሰነ ጊዜ እየተንከባለሉ ሲቀጠሩ ይስተዋላል። እንዲሁ አይነት መዝገቦች አቅጣጫ ጠፍቶቸው ተንጠልጥለው የሚቀሩ ናቸው። በመሆኑም በጉዳዮች መካከል ለሚኖሩ ሂደቶች የጊዜ ገደብ የሚበጅላቸው ቢሆን መዝገቦች ገደቡን ባላሟሉ ጊዜ ትኩረት አግኝተው የማስተካከያ እርምጃ የሚወሰድባቸው ይሆናል። በተለይ ችግር ያለባቸውን መዝገቦች ቀደም ብሎ ለይቶ ለማውጣትና ትኩረት እንድናደርግባቸው ያደረጋል።

ከዚህ ባሻገር ፍርድ ቤቶች ለጉዳዮች አጠቃላይ የጊዜ ገደብም ሊኖራቸው ይገባል። አጠቃላይ የጊዜ ገደብ አንድ ጉዳይ ከተጀመረበት የመጨረሻውን እልባት እስኪያገኝ ድረስ ያለውን የሚያስቀምጥ ነው። ለምሳሌ ከዚህ በታች የተቀመጠው ሰንጠረዥ በጥንካሬው የታወቀው የአሜሪካን የጠበቆች ማህበር ለፍርድ ቤቶች ያወጣው የጉዳዮች የጊዜ ገደብ ነው።

የአሜሪካን የጠበቆች ማህበር የጊዜ ገደብ ወይም መለኪያ

ለመዝገቦች እልባት ለመስጠት የጊዜ ገደቦች (በወራት)

<u>የጉዳዮች አይነት</u>	<u>90 በመቶ</u>	<u>98 በመቶ</u>	<u>100 በመቶ</u>
የፍትህ-ብሄር (በጠቅላላ)	12 (ወራት)	18	24
ባልና ሚስት ክርክር	3	6	12
ከባድ ወንጀል	4	6	12
ቀላል ወንጀል	1	-	3

በዚህ የጊዜ ገደብ መሰረት ማናቸውም የወንጀል ጉዳዮች ከባድም ሆኑ ቀላል በአንድ አመት ጊዜ ውስጥ እልባት ማግኘት ይገባቸዋል። ከነዚህ ጉዳዮች 90 በመቶ የሚሆኑት በአራት ወራት ውስጥ እልባት ማግኘት ያለባቸው ሲሆን 98 በመቶው በስድስት ወራት ውስጥ ሊጠናቀቁ ይገባል። ቀሪዎቹ 2 በመቶ የሚሆኑ ጉዳዮች በአስራ

ሁለት ወራት ወይም በአንድ አመት ውስጥ እልባት ማግኘት አለባቸው። ከዚህ የጊዜ ገደብ መረዳት የምንችለው 90 በመቶ የሚሆኑ የወንጀል ጉዳዮች የቀላል ባህሪ ያላቸው በመሆናቸው በአራት ወራት ውስጥ ሊጠናቀቁ የሚችሉ ሲሆን፡ ስምንት በመቶ የሚሆኑ መዝገቦች መካከለኛ ክብደት ያላቸውና በስድስት ወራት ውስጥ ይጠናቀቃሉ። ሁለት በመቶ የሚሆኑት መዝገቦች ውስብስብ በመሆናቸው አንድ አመት ሊፈጁ ይችላሉ። ከላይ በሰንጠረዥ ላይ ለተመለከቱት ሌሎች ጉዳዮችም በተመሳሳይ ሁኔታ ማብራሪያ ሊሰጥ ይቻላል። በመሆኑም ከላይ የተመለከተው የጊዜ ገደብ የጉዳዮችን አካሄድ ለመምራት ለፍርድ ቤቶች በጠቅላላ መርህነት የሚያገለገል ነው።

ለጉዳዮች የሚወሰኑ የጊዜ ገደቦችን በተመለከተ ብዙ ጊዜ በፍርድ ቤቶች የሚነሱ ክርክሮች አሉ። ዋናው ክርክር የፍርድ ቤትን ስራ በእርግጠኝነት መተንበይ ስለማይቻል የጊዜ ገደብ ማስቀመጥ አይቻልም የሚል ነው። የፍርድ ቤት ስራ ብዙ እርግጠኛ ካልሆኑ ሁኔታዎችና ድርጊቶች ጋር የተያያዘ ነው። ለምሳሌ አንድ ዳኛ ከአንድ ወር በሐላ ምስክር ለመስማት ቀጠሮ ይዞ ሊሆን ይችላል። ሆኖም ቀጠሮ በያዘበት ቀን ምስክሮች በተለያዩ ምክንያቶች ላይመጡ ይቻላሉ። ስለሆነም የጉዳዩን መሰማት ሊያራዝም የግድ የሚል በመሆኑ የተቀመጠው የጊዜ ገደብ ይፋለሳል የሚል ክርክር ብዙ ጊዜ ይደመጣል። የሆነ ሆኖ ክርክሩ ተገቢነት ያለው ነው። ለጉዳዮች የጊዜ ገደብ ለማበጀት እርግጠኛ የሆነ ሳይንስና ስልት የለም። ይህም የማህበራዊ ግንኙነቶችን ከመተንበይ አስቸጋሪነት ጋር የተያያዘ ነው። ነገር ግን እንደዚህ አይነት ስራዎችን ለመተንበይ ልንጠቀምባቸው የምንችልባቸው የተለያዩ ስታትስቲካዊ ዘዴዎች ተፈጥረዋል። ለምሳሌ አንድ ነጋዴ በአንድ አመት ውስጥ ምን ያህል ዕቃ እንደሚሸጥ፣ በምን ያህል እንደሚሸጥ፣ ምን ያህል ገቢ እንደሚያገኝና ትርፉ ምን ያህል እንደሚሆን ይተነብያል። ይህንንም የተለያዩ ስታትስቲካዊ ዘዴዎችን በመጠቀም፣ የስራውን ታሪካዊ ሂደት በመገምገም፣ ወዘተ ነው። ነጋዴው ከባንክ ገንዘብ ለመበደር

ቢፈልግ ትንበያውን፡ የገበያ ጥናቱን፡ ወዘተ እንዲያቀርብ የሚጠየቅበት የተለመደ ስታንዳርድ አሰራር አለ። በመሆኑም አንድ ነጋዴ ይህንን ስታንዳርድ በመጠቀም ተገቢውን ጥናት ማድረግና ማቅረብ አለበት። ያለዚህ መረጃ ባንኩ በተወሰነ ደረጃም ቢሆን ለነጋዴው የሚያበድረው ገንዘብ ይመለስ አይመለስለት እርግጠኛ መሆን አይችልም። ጥናት አለ ማለት ግን ትንበያው ሙሉ በሙሉ ትክክል ይሆናል ማለት አይደለም። የነጋዴው ገቢ ከትንበያው በላይ ወይም ከተጠበቀው በታች ሊሆን ይችላል። ዋናው ነጥብ ግን ነጋዴው እንቅስቃሴውን አቅዶ ተንቀሳቅሷል፡ የትኩረት አቅጣጫ አለው፡ ለምን ያሰበውን እንዳላገኘ ወይም ለምን ካሰበው በላይ እንዳገኘ የማወቅ የተሻለ እድል አለው። በመሆኑም በወደፊት እቅዱ ላይ ማስተካከያ እያደረገ ስራውን እያሻሻለ መሄድ ይችላል። አንድ ነጥብም በእርግጠኝነት መናገር ይቻላል። ይህ ነጋዴ እቅድ ከሌለው ነጋዴ በእጅጉን የተሻለ መሆኑን ነው። እቅድ ወይም አቅጣጫ የሌለው ነጋዴ ወዴት እሕደሚሄድ አያውቅም።

የፍርድ ቤት ስራም አንድ በጥናት ከሚመራ ነጋዴ ስራ ጋር ሊመሳሰል ይችላል። ካለፉት ሃያ አመታት ወዲህ በዚህ ዙሪያ እንቅስቃሴ እየተደረገ ነው። በተለይ የፍርድ ቤቶች የሰው ሓይል ፍላጎት ሊታወቅ የሚችለው በቅድሚያ የዳኞች የጉዳይ ጫናና የጉዳዮች የጊዜ ገደብ ሲታወቅ ነው። በመሆኑም በሌሎች አገሮች ባሉ ፍርድ ቤቶች የዳኞች ቁጥር የመጨመር ውሳኔ ሊሰጥ የሚችለው የዳኞች የስራ ጫና ሲመዘን ብቻ ነው።

በመሰረቱ ለጉዳዮች የጊዜ ገደብ ለማበጀት የሚሰራ ስራ በዋነኝነት የስራ አመራርና የስታትስቲክስ ሙያ ባለው ሰው መሪነት የሚፈጸም ተግባር ነው። ለዚህም ነው የፍርድ ቤት ስራ መሪዎች (court managers) በዚህ ተግባር ከፍተኛ ሚና የሚጫወቱት። ሆኖም ለጉዳዮች የጊዜ ገደብ የማበጀት ስራ የነዚህ ባለሙያዎች ተግባር ብቻ አይደለም። ዳኞችም ከፍተኛ ሚና ይጫወታሉ። በተለይ ደልፊ

(delphi technique) በተባለው የስታትስቲክስና የትንበያ ስልት የጊዜ ገደብ ሲሰራ የዳኞች ተሳትፎና ሚና ከፍተኛ ይሆናል።

ለምሳሌ አንድ ፍርድ ቤት የሚቀርቡለትን የወንጀል ጉዳዮች በአንድ አመት እንዲሁም የፍትሃብሄር ጉዳዮችን በሁለት አመት እልባት የመስጠት ግብ ቢኖረው ይህንን የጊዜ ገደብ ተግባራዊ ለማድረግ ጥናት ማድረግ ይጠበቅበታል። አሁን በአንዳንድ ፍርድ ቤቶች እንደሚታየው አሰራሩ ግብታዊ መሆን የለበትም። በሌሎች አገሮች ለጉዳዮች የጊዜ ገደብ የማዘጋጀት ስራ ብዙ ዝግጅትን፣ ጥናትንና በፍትህ ስርአቱ ተሳታፊዎችን ከፍተኛ ሚና የሚጠይቅ ነው።

ውጤታማ የሆነ የጊዜ ገደብ ለማዘጋጀት በዋነኝነት የዳኞችን የስራ ጫና (workload) መገመትና ግንዛቤ ውስጥ ማስገባት ያስፈልጋል። የዳኞችን የስራ ጫና ያለ ዳኞች ተሳትፎ ለይቶ ማስቀመጥ አስቸጋሪ ነው። የስራ ጫናን በተመለከተ አንድ መገንዘብ ያለብን አንድ ነጥብ አለ። ይህም በጉዳዮች ጫና (caseload)ና በስራ ጫና (workload) መካከል ያለውን ልዩነት ነው። አንድ ዳኛ ወይም ችሎት በሺዎች የሚቆጠሩ መዝገቦችን ሲያስተናግድ ሌላኛው ዳኛ ምናልባት በመቶዎች የሚቆጠሩ መዝገቦችን አስተናግዶ ሊሆን ይችላል። መዝገቦችን በብዛት በማስተናገድ የመጀመሪያው ዳኛ ከሁለተኛው ዳኛ የበለጠ የጉዳዮች ጫና ያለበት መሆኑ ግልፅ ነው። ሆኖም ስለ ስራ ጫና ስንነጋገር የሁለተኛው ዳኛ ከመጀመሪያው ዳኛ የበለጠ የሚሆንበት በርካታ አጋጣሚ ይኖራል። ለምሳሌ አንድ የጉዲፈቻ ጉዳዮችን የሚያስተናግድ ዳኛ ና አንድ መደበኛ የፍትሃብሄር ጉዳዮችን የሚያስተናግድ ዳኛ የስራ ጫና በጉዳዮች ወይም በመዝገቦች ብዛት ብቻ ልናነፃፅር አይገባም። የአንድን ፍርድ ቤት የስራ ጫና ለመወሰን በጉዳዮች መካከል ልዩነትን መፍጠር ያስፈልጋል። በመሆኑም ለጉዳዮች የጊዜ ገደብ ስናዘጋጅ ይህንን እውነታ በአግባቡ ግንዛቤ ውስጥ ማስገባት ያስፈልጋል።

በጉዳዮች አካሄድ አመራር የተመዘገቡ ትክክለኛ ውጤቶችን ለመለካትና ለመቆጣጠር መረጃዎችን መጠቀም

ጠቃሚ የመረጃ አይነቶች:-

- **የማጣራት አቅም**--የተወሰኑ መዝገቦች ጠቅላላ ለቀረቡ መዝገቦች በመቶኛ
- **ጉዳዮች የሚያልቁበት ጊዜ**--በተወሰነው የጊዜ ገደብ ውስጥ ለውሳኔ የደረሱ መዝገቦች በመቶኛ
- **ወዘፍ መዝገቦች**--ከተወሰነው የጊዜ ገደብ በላይ የወሰዱ መዝገቦች ብዛት በመቶኛ
- **አርግጠኛ የክስ መስሚያ ቀን**--አማካይ የቀጠሮ ብዛት

ሃላፊነትና ተጠያቂነት (responsibility and accountability)

- ተጠያቂነትን በጉዳዮች አካሄድ አመራር ላይ ተግባራዊ ማድረግ
 - ፍርድ ቤት ለተጠቃሚው ህብረተሰብ ተፈላጊውን ውጤት ለማስገኝት ሃላፊነት አለበት
 - ዳኞችና ድጋፍ ሰጭ ሰራተኞች ሃላፊነት አለባቸው
 - በእኔቅድና በአፈፃፀም መካከል ያለውን ሁኔታ በተመለከተ ሪፖርት ሊቀርብ ይገባል።
- በእኔቅድና በአፈፃፀም መካከል ያለውን ልዩነት ለማጥበብና ለማሻሻል እርምጃ ለመውሰድ ሃላፊነት መሸከም
- ከጉዳዮች አካሄድ አመራር መርሆች ጋር የሚጣጣሙ ዘዴዎችን ተግባራዊ ማድረግ

ጠቅላላ የጉዳዮች አካሄድ አመራር ዘዴዎች

የጉዳዮች አካሄድ አመራር ዘዴዎች በሁለት ሊከፈሉ ይችላሉ። እነሱም፡- ጠቅላላና ልዩ ዘዴዎች ናቸው። ጠቅላላ ዘዴዎች በማናቸውም ጉዳዮች ላይ ተግባራዊ ሊሆኑ የሚችሉ

ሲሆን ልዩ ዘዴዎች እንደ ጉዳዩ አይነት ተግባራዊ ሊሆኑ የሚችሉ ናቸው።

በወንጀልና በፍትሃብሄር ጉዳዮች መካከል ልዩነት ያለ በመሆኑ በእያንዳንዳቸው ላይ ተግባራዊ የማይሆኑ ዘዴዎች ሊኖሩ ይችላሉ።

ለማንኛውም የሚከተሉት ጠቅላላ ዘዴዎች ለረጅም ጊዜ ጥሩ ውጤት ያስገኙ ሆነው እናገኛቸዋለን፡-

- በጉዳዮች ቀደም ብሎ መግባትና ያልተቋረጠ ክትትል ማድረግ
- ጉዳዮችን ለያይቶ መምራት
- ፋይዳ ያለው የቅድመ ክስ መስማት ሂደትና ተጨባጭነት ያለው ቅድመ ክስ መስማት ስሌዳ
- ጠንካራና ሊታመን የሚችል የክስ መስሚያ ቀን
- የክስ መስማት ሂደትን መምራት
- ጉዳዮች ከተወሰኑ በላይ ያለውን ሂደት መምራት

በጉዳዮች ቀደም ብሎ መግባትና ያልተቋረጠ ክትትል ማድረግ

ባለፉት ሃያ አመታት በተደረጉ ጥናቶች ዋና የጉዳዮች አካሄድ አመራር መሰረታዊ መመሪያ የጉዳዮች ሂደትና እርምጃ መመራት ያለበት በተከራካሪ ወገኖች ሳይሆን በፍርድ ቤት መሆን እንዳለበት ነው። ፍርድ ቤቶች ጉዳዮች ከቀረቡላቸው ጊዜ ጀምሮ ሂደታቸውንና እንቅስቃሴያቸውን በተመለከተ ሃላፊነት ሊወስዱ ይገባል። ተከራካሪ ወገኖች የጉዳዮችን እርምጃ የመቆጣጠር ስልጣን ሊሰጣቸው አይገባም። ዳኞች ጉዳዮች አቅጣጫ ጠፍቷቸው በእንጥልጥል እንዲቆዩ ማድረግ የለባቸውም። የጉዳይ ሂደት ሳይቋረጥ አንዲሄድ የማድረግ ሃላፊነት አለባቸው። በአሜሪካን አገር በተደረገ ጥናት የፍርድ ቤት በጉዳይ ቀደም ብሎ መግባት ከጉዳዮች ዕድሜ ማጠር ጋር ቀጥታ ተያያዥነት ያለው መሆኑ ተረጋግጧል። የፍርድ

ቤት ቁጥጥር በላላ ቁጥር ጉዳዮች ረጅም እድሜን ያስቆጥራሉ። በተለይ የኢትዮጵያ ፍርድ ቤቶችን ተሞክሮ ስንመለከት ዳኞች በጉዳዮች ቀደም ብለው አይገቡም። ክሶችና መልሶች ቀደም ብለው አይነበቡም። ጭብጥ ቀደም ብሎ አይመሰረትም። የግራ ቀኝ ክርክር ቀደም ብሎ የሚነበብ ከሆነ ለምሳሌ ፍርድ ቤቱ ስልጣኑ የለኝም ብሎ ቀደም ብሎ ሊያሰናብታቸው ይችላሉ የነበሩ ጉዳዮች ወይም የክስ ምክንያትን የማይገልፁ ጉዳዮች በፍርድ ቤት ብዙ ጊዜን ሳያስቆጥሩ እልባትን ማግኘት በቻሉ ነበር። በሌላም በኩል በጉዳዮች ቀደም ብሎ መግባት ጉዳዮችን በቅለታቸውና ክብደታቸው እንዲሁም በሌሎች መመዘኛዎች ከዚህ ቀጥለን እንደምንመለከተው ለመከፋፈልና ለመምራት ያመቸናል። በመሆኑም በጉዳዮች ቀደም ብሎ መግባት ጉዳዮች አላግባብ በፍርድ ቤት እንዳይቆዩ አስተዋፅኦ ያደርጋል።

ጉዳዮችን ለያይቶ መምራት

ጉዳዮችን ለያይቶ መምራት አንድ ፍርድ ቤት የቀረቡለትን የተለያዩ ጉዳዮች የሚያስፈልጋቸውን የዳኞችና የጠበቆች ትኩረት እንዲሁም ሊጓዙ የሚችሉበትን በቂ ጊዜ መሰረት በማድረግ ተለያይተው ሊታዩበት የሚችሉበት ስርአት የሚዘረጋበት ነው። ይህ አሰራር ጉዳዮችን በፍርድ ቤት ስልጣን ለያይቶ ከማየት ጋር ተመሳሳይነት ያለው ቢሆንም ጉዳዮችን ለያይቶ መምራት ከስልጣን ክፍፍል በላይ ረቀቅ ያለ ነው።

ፍርድ ቤት የሚመጡ ጉዳዮችን ስንመለከት ሁሉም አንድ አይነት አይደሉም። አንዳንዶቹ ቀላል ሆነው የዳኛውን ጊዜ የማይሻሙ ይሆናሉ። በሌላ በኩል የተወሰኑ ጉዳዮች ውስብስብ ጭብጥ የሚያስነሱ ብዛት ያላቸው ማስረጃዎች የሚሰማባቸው ይሆናሉ። እንደዚህ አይነት ጉዳዮች የዳኛውን ልዩ ትኩረት፣ ቁጥጥርና ክትትል የሚሹ ይሆናሉ። በመሆኑም ጉዳዮችን ለያይቶ የመምራት ፅንሰ ሃሳብ ሁሉም ጉዳዮች በአንድ አይነት የጊዜ ገደብና መለኪያ እንዲሁም ሂደት መጓዝ የለባቸውም የሚል ነው። የአንድ ፍርድ ቤት የስራ ፖሊሲ መጀመሪያ የመጣ ጉዳይ መጀመሪያ መስተናገድና መሰናበት አለበት የሚል ከሆነ አሰራሩ ወደ ስህተት ያመራል።

ጉዳዮች በተመሳሳይ ሁኔታ የሚሰተናገዱ ከሆነ መዘግየት የሌለባቸው ጉዳዮች እንዲዘገዩ ይሆናል።

ጉዳዮችን ለያይቶ መምራት ሁለት አላማዎች አሉት። እነሱም፡-

1. ጉዳዮች እንደ ባህሪያቸው በተቻለ መጠን በአጭር ጊዜ ውስጥና ፍትሃዊ በሆነ መንገድ እንዲፈቱ
2. የፍርድ ቤትን ጊዜና ሃብት (resource) እንደ ጉዳዮች ባህሪ ውጤታማ ማድረግ ናቸው።

በመሆኑም ጉዳዮችን ለያይቶ ለመምራት የሚከተሉትን መቅረፅ ይፈልጋል፡-

1. ጉዳዮች እንደ ባህሪያቸው በተለያዩ የጊዜ ገደብና ሥነ ሥርዓት አካሄድ የሚመሩባቸው የተለያዩ የጉዳዮች መስመሮች (multiple tracks or paths):
2. ጉዳዮች ፍርድ ቤት እንደቀረቡ በየትኛው መስመር መግባት እንዳለባቸው የሚወስንበት ስርዓት፡
3. ተከታታይ የሆነ በጉዳዮች ላይ ልዩ ስነስርዓቱና የጊዜ ገደቡ የተሟላ ስለመሆኑ የክትትል ስርዓት፡
4. ጉዳዮች በሂደት ባህሪያቸው ሊለወጥ ስለሚችል ጉዳዮችን ለመመለያየት የተጠቀምንበት መመዘኛ ሲለወጥ አስፈላጊውን ማስተካከያ የማድረጊያ ስርዓት።

ጉዳዮችን ለያይቶ ለመምራት ዋናው ተግባር ጉዳዮችን ለመለያየት የምንጠቀምባቸውን መመዘኛዎች መምረጥ ላይ ነው። ለዚህም የተለያዩ መንገዶችን መጠቀም ይቻላል። አንዳንድ በአጭሪካን አገር ያሉ ፍርድ ቤቶች የጉዳዮችን ከባድነት ማለትም ለምሳሌ ከባድ ወንጀል መሆኑ ወይም አለመሆኑን ግምት ውስጥ ሲያስገቡ ሌሎች የጉዳዩን የገንዘብ መጠን፣ የተከራካሪውን ወገን መከላከያ፣ የጉዳዩን የማስረጃ አይነት እንደ መመዘኛ ይወስዳሉ። አንዳንድ ፍርድ ቤቶች የጉዳዮቹን አይነት በመመልከት ሲከፋፍሉ ሌሎች ደግሞ የጉዳዮቹን አይነትና ከላይ የተዘረዘሩትን መመዘኛዎች ግምት ውስጥ በማስገባት ጉዳዮችን በመለያየት ያስተናግዳሉ። ፍርድ ቤቶች

የሚጠቀሙባቸው መመዘኛዎች ብዛት ያላቸው ሲሆኑ ሁሉም መመዘኛዎች ጠቃሚነታቸው አጠያያቂ አይደለም። የኢትዮጵያ ፌዴራል የመጀመሪያ ፍርድ ቤት ጉዳዮችን በአይነታቸው፣ በአስቸኳይነታቸውና በውስብስብነታቸው ለያይቶ የመምራት አሰራርን ይከተላል። በተለይ እያንዳንዳቸው ጉዳዮች ይፈጃሉ ተብሎ የተቀመጠላቸው የጊዜ ገደብ የተለያየ ነው።

የመጀመሪያ ደረጃ ፍርድ ቤት የጉዳዮች አይነት ዝርዝር

ተ.ቁ	የጉዳዩ አይነት
1	በአጭር ሥነ ሥርዓት የሚቀርቡ ጉዳዮች 1.1. ማስፈቀጃ ካልቀረበ 1.2. ማስፈቀጃ ውድቅ ከሆነ
2	በተፋጠነ ሥነ ሥርዓት የሚቀርቡ ጉዳዮች ጉዲፈቻ
3	ፍች ና የፍች ውጤቶች 3.1 በስምምነት ፍች ይፀደቅልን የማሰላሰያ ጊዜ ካልተሰጠ 3.2 በሌላ ሁኔታ የቀረበ የፍች ጥያቄ እና የማሰላሰያ ጊዜ የተሰጠው የስምምነት ፍች ይፀደቅልኝ ጥያቄ
4	የሥራ ውል /የፍትሐብሔር/
5	ወራሽነት ባልነቴ/ሚስትነቴ ይረጋገጥልኝ፤

	የስም ለውጥ ጉዳይ
6	የቀሪ ቀረጥ ክፍያ /ጉምሩክ
7	በመንግሥት ሠራተኞች አስተዳደር አዋጅ መሠረት የሚቀርቡ የአፈጻጸም አቤቱታዎች
8	የሥራ ክርክር ጉዳዮች
9	የቤት ኪራይ ጉዳዮች
10	የስልክና የመብራት ክፍያዎች
11	የዋስትና ጥያቄ
12	አካልን ነፃ ማውጣት
13	ከላይ ከተመለከቱት ውጭ ያሉ የውል ጉዳዮች
14	ከውል ውጭ ኃላፊነት
15	የአደገኛ ባዘነነት ጉዳይ

ጉዳዮችን ለያይቶ በመምራት የሚከተሉት ጥቅሞች ይገኛሉ:-

1. ጉዳዮችን ለያይቶ በመምራት የፍርድ ቤትን የሰው ሃይል (ዳኞችንና ድጋፍ ሰጭ ሰራተኞችን) ያለ ብክነት በአግባቡ መጠቀም ያስችላል። ጉዳዮችን ቀደም ብሎ

በመመልከት በአይነት መለየት ውስብስብ የሆኑ ጉዳዮችን ቀድሞ ለመለየትና ሳይዘገዩ እልባት ለመስጠት ለመዘጋጀት ያስችላል። እንዲሁም የዳኛ ጊዜ ቀላል በሆኑ ጉዳዮች አላግብ እንዳይጠፋ ያስችላል። ሆኖም እዚህ ላይ አንድ መታወቅ ያለበት ነጥብ ጉዳዮችን ለያይቶ መምራት የፍርድ ቤትን የሰው ሃይል መጨመርን ከአማራጭነት ያስወጠዋል ማለት አይደለም። ሁለቱም አማራጮች ጎን ለጎን መስተናገድ ያለባቸው ናቸው።

2. ጉዳዮችን ለያይቶ መምራት ጉዳዮች በተፋጠነ ሁኔታ እልባት እንዲገኙ ያደርጋል። ጉዳዮችን በመለያየት ስርአት ለተለያዩት የጉዳይ መስመሮች የጊዜ ገደብ የሚበጅላቸው በመሆኑ ጉዳዮች በተመደበላቸው የጊዜ ገደብ የማለቃቸው እድል ከፍተኛ ነው።
3. ጉዳዮችን ለያይቶ መምራት የፍርዶች ጥራት እንዲጨምር ያደርጋል። ስርአቱ ጉዳዮች ቀደም ብሎው እንዲታዩ የሚያስገድድ በመሆኑ ተከራካሪ ወገኖችም ሆኑ ዳኞች ቀደም ብለው ዝግጅት ያደርጋሉ። ተከራካሪ ወገኖች ቀደም ብለው በመዘጋጀት ክርክር እንዲያደርጉ ስለሚያስገድዳቸው የጉዳዩ ጭብጥ ነጥር እንዲወጣ ያደርጋል።
4. በፍትህ ስርአቱ ወሳኝ ሚና ካላቸው አካላት ለምሳሌ ክ0/ህግ መ/ቤቶች እንዲሁም ከጠበቆች ማህበሮች ጋር ጠንካራ ግንኙነት ለመፍጠር ይረዳል። ጉዳዮችን ለያይቶ መምራት ፍርድ ቤቱ በራሱ ብቻ ተነስቶ ተግባራዊ የሚያደርገው አይደለም። ሌሎች በፍትህ ስርአቱ በቀጥታ ተሳታፊ የሆኑ አካላት በሙሉ ስርአቱን ከማቀድ ጀምሮ እስከ አተገባበሩ ተሳትፎ ሊያደርጉ ይገባል። በተለይ ጉዳዮችን ለመለያየት የሚጠቅሙ መመዘኛዎች የመለየት ስራ በጋራ መሰራት ያለበት ነው።
5. ጉዳዮችን ለያይቶ መምራት የክርክር ወጭን ይቀንሳል። የክርክር ወጭ ስንል የፍርድ ቤትንም ሆነ የተከራካሪ ወገኖችንም ወጭ የሚጨምር ነው። በተለይ

ከላይ ለመግለፅ እንደተሞከረው ጉዳዮችን ለያይቶ መምራት የጉዳዮችን እድሜ ያሳጥራል። የጉዳዮች እድሜ ባጠረ ቁጥር የተከራከሪ ወገኖች የተለያዩ ወጭዎች እንዲሁም የፍርድ ቤት ወጭ እንደሚቀንስ ግልፅ ነው።

6. ጉዳዮችን ለያይቶ መምራት የፍርድ ቤት ሂደተኞች ተገማችነትን የሚያሰፍን ስለሆነ ፍርድ ቤቶች በህብረተሰቡ ዘንድ ያላቸውን ተአማኒነት ከፍ ያደርጋል።

ጉዳዮችን ለያይቶ የመምራት ዘዴን በፍርድ ቤቶች ለማስተዋወቅ የሚከተሉት ቅድመ ሁኔታዎች ያስፈልጋሉ፡-

1. ጉዳዮችን የመምራት ሃላፊነትን ወውሰድ ያለበት ፍርድ ቤት ብቻ እንደሆነ መገንዘብ፤
2. የፍርድ ቤት ሃላፊዎች ወደ ፍርድ ቤት የሚመጡ ጉዳዮች በሙሉ አንድ አይነት ባሕርይ የሌላቸው መሆኑንና በተለያዩ አሰራር ሊመሩ የሚገባቸው መሆኑን መስማማት አለባቸው፤
3. በፍርድ ስራ ተሳታፊ የሆነ ወገኖች ጉዳዮች በየባህሪያቸው ተለያይተው ሊመሩ የሚገባ ለመሆኑ ሊያምኑበት ይገባል፤
4. በጉዳይ ዋና ዳኛ የሚባለው የጉዳዮችን ሂደት በተመለከተ የመከታተል ሃላፊነትን ሊረከብ ይገባል
5. በአስተዳደር ስራ ልምድ ያለው ባለሙያ የጉዳዮችን የመለያየት ስራን ዝርዝር ተግባር እንዲያስተባብር ሃላፊነት ሊሰጠው ይገባል፤
6. ስርአቱን ለመደገፍ የመረጃ ዘዴን በተለይም የኮምፒውተር መረጃ ዘዴን ማስተዋወቅ ያስፈልጋል።

ከላይ የተቀመጡት ቅድመ ሁኔታዎች ከተሟሉ ጉዳዮችን ለያይቶ የመምራት ስርአትን ለመዘርጋት ፕሮግራም መንደፍ ያስፈልጋል። በመሆኑም ስርአቱን ለማዘጋጀት የመጀመሪያ እርምጃ ስርአቱን ለማቀድ ተሳታፊ መሆን ያለባቸውን ተዋናይ መለየት ነው። በመሆኑም የሚከተሉት በዕቅዱ ተግባር ላይ ተሳታፊ ሊሆኑ ይገባል፡-

- የፍርድ ቤት ፕሬዝዳንቶች
- የዞን ፍርድ ቤት ፕሬዝዳንቶች
- ሰብሳቢ ዳኞች
- ዋና ሬጅስትራሮች
- የፍርድ ቤት አስተዳዳሪዎች (አስተዳደርና ፋይናንስ ሃላፊዎች)
- ዐቃቤ ህጎች
- ተከላከይ ጠበቆች
- የጠበቆች ማህበር አባላት
- ፖሊሶች
- ማረሚያ ቤቶችና ሌሎች ስርአቱ ተግባራዊ ቢደረግ በአሰራራቸው ላይ ተፅዕኖ የሚያሳድርባቸው አካላት።

ምእቅዱ ላይ የተሳታፊዎች ሚና በፍትሃ ብሄርና በወንጀል ተለያይቶ ሊቀመጥ ይገባዋል። ለምሳሌ በፍትሃ ብሄር ጉዳይ የዐቃቤ ህግና የማረሚያ ቤቶች ተሳትፎ እምብዛም አይሆንም።

ጉዳዮችን ለያይቶ የመምራት ስራ እቅድ ከመዘጋጀቱ በፊት በጉዳዮች ጫናና አሰራር ላይ መረጃ መሰብሰብ ይገባል። በመሆኑም፡-

- የቅርብ ጊዜ የመዝገቦች ብዛትና ትንበያ እንዲሁም የጉዳዮች አይነት፡
- በመታየት ላይ መዝገቦች ብዛት፡ አይነትና እድሜ
- ቀጠሮ ተደጋግሞ የሚሰጥባቸው ምክንያቶችና የጉዳዮች አይነት
- ጉዳዮች ከተከፈቱበት ጊዜ ጀምሮ የመጨረሻውን እልባት እስኪያገኙ የሚፈጀው ጊዜ የአሁኑና የአምስት አመት መረጃ፡
- ለጉዳዮች እልባት የሚሰጥበት የክርክር ደረጃ።

እነዚህ መረጃዎች ጉዳዮች በምን መልኩ እየተስተናገዱ መሆኑን፣ ችግሩ የቱጋ እንደሆነ በተለይ የቀጠሮ አሰጣጥ ሂደት ለምን ሊደጋገም እንደቻለ ጠቅላላ ስእል የሚሰጡ

ይሆናሉ። እነዚህ መረጃዎች በተጠናከረ መልኩ ሊተነተኑ የሚገባ ሲሆን በተለይ ለጉዳዮች እልባት የሚሰጥበትን ጊዜ ከሰላሳ ቀን በመጀመር በጊዜ ርዝምት በመቶኛ እንዲሁም ጉዳዮች እልባት ያገኙበትን መንገድ ለምሳሌ በእምነት፣ በአማራጭ የሙግት መፍቻ ዘዴ ወይም በክርክር ሂደት መሆኑን ማስቀመጥ ይጠቅማል።

በመሆኑም በቀጣይነት በሚከተሉት ነጥቦች ላይ ትኩረት ማድረግ ይገባል፡-

- ክርክር ሳይደረግባቸው እልባት ያገኙ ጉዳዮችና እልባት ያገኙበትን ምክንያት
- ረጀም ጊዜ የሚፈጁና የዳኞችንና የፍርድ ቤቱን ጊዜና ትኩረት የሚሹ ጉዳዮች

የጉዳዮች እድሜ መረጃ ጉዳዮች በፍርድ ቤት እልባት ለማግኘት ምን ያህል ጊዜ እንደሚቆዩ አመለካከት ነው። አንዲሁም ከዚህ መረጃ የጉዳዮች እድሜ ማጠር ወይም መርዘም ከየትኞቹ የፍርድ ቤት ተግባራት ጋር የተያያዙ መሆኑም መመልከት ይቻላል። ቀጠሮዎች ለምን ያህል ጊዜ በተደጋጋሚ እንደሚሰጡ፣ የሚሰጡበትን ምክንያትና በምን አይነት ጉዳዮች ላይ እንደሚሰጡ መፈተሽ ያስፈልጋል። በተለይ ዳኞች ተጨባጭነት የሌላቸው ድርጊት መፈፀሚያ ቀጠሮዎችን ለምሳሌ በአንድ ቀን ውስጥ በበርካታ መዝገቦች ምስክሮችን ለመስማት ወይም ለተከላከሉ የተከላከይ ጠበቃ ሳይመደብለት ጉዳይ ለመስማት ቀጠሮ መስጠታቸው ሊፈተሽ ይገባል።

ከሞላ ጎደል ከላይ የተዘረዘሩትን መረጃ መሰረት አድርጎ ጉዳዮችን ለያይቶ የመምራት እቅድ ተዘጋጅቶ ተግባራዊ ሊደረግ ይገባዋል።

በመሆኑም ጉዳዮችን ለያይቶ ለመምራት በቅድሚያ ሊቀመጥ የሚገባው ጉዳዮችን ለመለያየት የምንጠቀምባቸውን መመዘኖች ናቸው። በአሜሪካን አገር የሚገኙ አብዛኛው ፍርድ ቤቶች የፍጥነት መመዘኛን መሰረት በማድረግ ጉዳዮችን በሶስት መስመሮች ያስኬዳሉ። ሌሎች ፍርድ ቤቶች ፍጥነትንና ሎሎች ልዩ የሆኑ ጉዳዮችን ግምት ውስጥ በማስገባት አምስት ወይም ስድስት ጉዳይ ማስተናገጃ መስመሮችን ያስቀምጣሉ። የሆነ

ሆኖ የጉዳዮች መስመሮች ብዛት ከፍርድ ቤቶች ጉዳዮች አይነት የሚወሰኑ ሲሆን በተለይ ቀደም ብለን በተመለከተነው በመረጃ አሰባሰብና ትንተና ውጤት ላይ የሚመሰረት ነው።

የጉዳዮች መስመርና ባህሪያቸውን ለመወሰን የሚከተሉትን ጥያቄዎች መጠየቅ ያስፈልጋል፡-

- የትኞቹ ጉዳዮች ከሌሎች ፈጥነው እልባት ያገኛሉ? ለምሳሌ በእምነት የሚሰጡ ውሳኔዎች ፈጣኞች ከሆኑ እነዚህ ጉዳዮች ክርክር ካለባቸው ጉዳዮች ሊለዩና ከመደበኛ ጉዳዮች የተለየ የአመራር ስነ ስርአትና የጊዜ ገደብ ሊበጅላው ይገባል።
- የትኞቹ ጉዳዮች ናቸው ብዙ የፍርድ ቤቱንና የዳኞችን ጊዜ የሚፈልጉት? እንደዚህ አይነት ጉዳዮች ሰፊ ያለ ጊዜ በሚሰጠው የጉዳዮች መስመር እንዲገቡ ይደረጋል።
- ልዩ ትኩረትና አመራርን የሚሹ ልዩ ጉዳዮች አሉን? ለምሳሌ የውጭ ቋንቋ ብቻ የሚናገርና የችሎት ሂደትን ለመከታተል የፍርድ ቤቱን የትርጉም አገልግሎት የሚፈልግ ተከላሽ ያለበት የወንጀል ጉዳይ ልዩ ትኩረትን ይሻል።

በመሆኑም ከላይ የተዘረዘሩትን ጥያቄዎች መሰረት በማድረግ የእያንዳንዱን የጉዳይ መስመር መመዘኛ ማስቀመጥ ይገባል። በመሆኑም ለምሳሌ ስንቅ የሌለው ጅክ የሰጠ የወንጀል ተከላሽ ጉዳይ በተለይ ተከላሹ የሚቀርብበት ማስረጃ ከሞላ ጎደል ጅኩ ብቻ ከሆነ ወይም የጉዳዩ የህግ ጥያቄ ውስብስብ ያልሆነና የማስረጃው ብዛት በጣም አነስተኛ የሆነ ጉዳይ በተፋጠነ የጉዳይ መስመር (expedited track) እንዲታይ ማድረግ ነው። ለምሳሌ እንደ ቀይ ሽብር ያሉ ብዙ ክስና ብዛት ያለው ማስረጃ ያለበት ጉዳይ በውስብስብ የጉዳይ መስመር (complex track) ሊታይ ይገባል። የማስረጃው ብዛትና የጉዳዩ ውስብስብነት መጠነኛ የሆነ ጉዳይ በመደበኛ የጉዳይ መስመር (standard track) እንዲታይ ማድረግ ያስፈልጋል። በመሆኑም ጉዳዮች

በፍርድ ቤት በሚጀመሩበት ጊዜ በተለያዩ መስመሮች ለማስገባት የጉዳዮቹን ባህሪ ለመወሰን መረጃ መስጠት ያስፈልጋል። ይህም ጉዳዮች ለፍርድ ቤት በሚቀርቡበት ጊዜ ፍርድ ቤቱ በሚያቀርበው ፎርም ላይ ተከራካሪ ወገኖች መረጃ እንዲሰጡ ይደረጋል።

መመዘኛዎች ከተለዩና የጉዳዮች መስመሮች ከተወሰኑ በሃላ በእያንዳንዱ መስመር ተግባራዊ መደረግ ያለባቸው ስነስርዓቶች ሊወሰኑ ይገባል። በመሆኑም ጉዳዮችን ሊያፋጥኑ የሚችሉ አሰራሮች መቀጠል ያለባቸው ሲሆን በዚያው ልክ ጉዳዮችን የሚያንቀሳቁ አሰራሮች ሊወገዱ ይገባል። እንዲሁም ጉዳዮችን ሊያፋጥኑ የሚችሉ ሌሎች ስነ ስርዓቶች መጨመር ከለባቸው እንዲጨመሩ መደረግ አለበት። ባጠቃላይ ጉዳዮችን ለያይቶ የመምራት ፕሮግራም ተነድፎ ተግባራዊ መሆኑ ብቻ ሳይሆን በአግባቡ ተግባራዊ ለመሆኑ ክትትል ይፈልጋል። በተለይ ከፍትህ ስርዓቱ ተሳታፊዎች ጋር ቋሚ የሆነ ግንኙነትና ትብብር ይፈልጋል። በተለይ ተግባራዊ የተደረገው ፕሮግራም ጥሩና መጥፎ ጎኖች ሊመረመሩ ይገባል።

ፋይዳ ያለው የቅድመ ሙግት (pre trial) ሂደትና ተጨባጭነት ያለው ቅድመ ሙግት ሰሌዳ

በወንጀልም ሆነ በፍትሃብህር ያሉ የጉዳዮች ሂደቶችን ጠቅለል ባለ መልኩ ቅድመ ሙግትና (pre trial) የሙግት (trial) ሂደት ብለን ልንከፋፍላቸው እንችላለን። የጉዳዮች አካሄድ አመራር የተሳካ እንዲሆን ፍርድ ቤቶች በእያንዳንዱ የጉዳይ ሂደት ተከራካሪ ወገኖችንና ጠበቆችን የማትጋት ሃላፊነት ይጠበቅባቸዋል። ተከራካሪ ወገኖችና ጠበቆች ለአንድ ጉዳይ በአግባቡ በተዘጋጁ ቁጥር ጉዳዩን በስምምነት ለመጨረስ አዝማሚያ ያሳያሉ። በመሆኑም ከሙግት መስማት በፊት ያሉ ሂደቶች ፍይዳ ያላቸው ሊሆኑ ይገባል። ሂደቶቹ በአግባቡና በተመደባቸው የጊዜ

ገደብ ውስጥ ከተከናወኑ ጉዳዩን ቀደም ብሎ እልባት ለመስጠት ጠቀሜታ ይኖራቸዋል። ሆኖም ሂደቶች ያለ ምንም ምክንያት ባሉበት ሁኔታ የሚቀጥሉ ከሆነ ተከራካሪ ወገኖች የማይዘጋጁ በመሆኑ ጉዳዮች ወደ ሙግት መሰማት ሂደት የሚያመሩ በመሆኑ በፍርድ ቤቶች ላይ ጫና ያበዛሉ።

ጠንካራና ሊታመን የሚችል የክስ መስሚያ ቀን

የክስ መስማት፡ ሙግት ወይም ሌላ ማናቸውም ይፈጸማል የተባለ ድርጊት ወይም ሂደት ይሰማል ወይም ይፈጸማል በተባለበት ቀን ሊጀምር ወይም ሊፈጸም ይገባል። በተከራካሪ ወገኖችና በፍርድ ሂደቱ ተሳታፊ የሆነ ወገኖች ላይ አንድ ጉዳይ መሰማት ይጀመራል በተባለበት ቀን እንደሚሰማ እርግጠኛ ስሜት መፍጠር በጣም አስፈላጊ ነው። የፍርድ ቤት ስራና ውጤታማነት በእጅጉን ከተከራካሪ ወገኖች የጉዳዮች ዝግጅት ጋር የተያያዘ ነው። ተከራካሪ ወገኖች ጉዳዩ ይሰማል በተባለበት ቀን ጉዳዩ እንደማይሰማ እርግጠኛ ስሜት ካላቸው ፍርድ ቤት ተዘጋጅተው አይመጡም። ምስክሮቻቸውን ወይም ሌሎች ማስረጃዎቻቸውን ለማቅረብ ወጭና መጉላላት ስላለው እነዚህንም አያቀረቡም። በመሆኑም ጉዳዮች ይጓተታሉ።

በተለይ ጥብቅና ታማኝ የሆነ ቀጠሮ ጉዳዮች በቅድሚያ በስምምነት እንዲያልቁ ያደርጋል። በአሜሪካን አገር በተደረገ ጥናት የፍርድ ቤቶች ጥብቅና ታማኝ ቀጠሮ ከጉዳዮች በአጭር ጊዜ ውስጥ እልባት ከማግኘት ጋር ቀጥታ የተገናኝ መሆኑን ያሳያሉ። የጥብቅና ተአማኝነት ያለው ቀጠሮ ለማምጣት መደረግ ያለባቸው፡-

- የጉዳይ መስሚያ ቀን ከመወሰን በፊት ጉዳዮች በስምምነት እንዲያልቁ ማበረታታት
- ተፈጻሚ የሚሆን የአጅንዳ አያያዝ ዘዴን ማስተዋወቅ
- በቀጠሮ አሰጣጥ ላይ ጥብቅ የሆነ ፖሊሲ ማስቀመጥ

■ ተጠባባቂ ዳኛ መመደብ

ጉዳዮች ወደ ክስ መሰማት ከመሄዳቸው በፊት በስምምነት እንዲያልቁ ማመቻቸት ለጉዳይ መስሚያ በቂ ጊዜን ይሰጣል። በተለይ ጉዳዮች ወደ ፍርድ ቤት እንደቀረቡ ዳኞች ጉዳዮች ወደ ሙግት መስማት ደረጃ ሳይደረሱ በስምምነት ወይም በሌላ አማራጭ የሙግት መፍቻ ዘዴ እልባት እንዲያገኙ ከፍተኛ ጥረት ያደረጋሉ። በመሆኑም አብዛኛው ጉዳዮች ከመጀመሪያውኑ እልባት ያገኛሉ። በአሜሪካን አገር 96 በመቶ የሚሆኑ የወንጀል ጉዳዮችና 97 በመቶ የሚሆኑ የፍ/ባህር ጉዳዮች ወደ ክስ መሰማት ሳይሄዱ በስምምነት ወይም በሌላ የሙግት መፍቻ ዘዴዎች ያልቃሉ። በመሆኑም ፍርድ ቤቶች 3-4 በመቶ በሚሆኑ ጉዳዮች ላይ ብቻ ነው ክርክሮችንና ሙግቶችን የሚያስተናግዱት። ይህም ፍርድ ቤቶች በጉዳዮች ስለ ማይጨናነቁ እያንዳንዱን አከራካሪ ጉዳይ ዘና ብለው ለማስተናገድ ሰፊ ጊዜ ይኖራቸዋል። ጉዳዮች ተደራርበው ስለማይቀጠሩ በአገራችን እንደተለመደው ሌላ ተለዋጭ ቀጠሮ ለመስጠት አይገደዱም። በመሆኑም ጉዳዮች ይሰማሉ ወይም ምስክሮች ይሰማሉ ወይም ማናቸውም ይፈጸማሉ የተባሉ ድርጊቶች በተመደበላቸው ወይም በተያዘላቸው ጊዜ ይፈጸማሉ።

ተፈጻሚ የሚሆን የአጀንዳ አያያዝ ዘዴ አንድ ችሎት በተወሰነ ጊዜ (በአንድ ቀን፣ በአንድ ሳምንት፣ ወዘተ) ምን ያህል ጉዳዮችን ሊቀጥር እንደሚገባ የሚገልፅ ነው። የእለት፣ የሳምንት ወይም የወር አጀንዳ በቂ ወይም መጠነኛ ሊሆን ይገባዋል። ከመጠን በላይ ማነስም ሆነ መብዛት የለበትም። የፍርድ ቤት አጀንዳ ከመጠን በላይ ከሆነ ፍርድ ቤቱ ሁሉንም ጉዳዮች መስማት ስለማይችል የተወሰኑ ጉዳዮች ለሌላ ጊዜ መቅጠር ግድ ስለሚል የተከራካሪዎቻችን እርግጠኛ ተስፋ የሚጎዳ ይሆናል። በተመሳሳይ ሁኔታ አጀንዳዎች በጣም አነስተኛ በሆኑ ጊዜ በተለይ የአንድ መዝገብ ጉዳይ ለመስማት ቀጠሮ ተይዞ መስማት ባልተቻለ ጊዜ የዳኞች ጊዜ የሚባክን ይሆናል። በመሆኑም ፍርድ ቤቶች በአጀንዳ አያያዝ ላይ በሁለቱም ፅንፎች ያለውን ችግር በሚያስወግድ መልኩ ሊሰሩ ይገባል።

ጥብቅና ተአማኒነት ያለው ቀጠሮ ለመፍጠር በቀጠሮ አሰጣጥ ላይ ጥብቅ የሆነ ፖሊሲ መከተል ያስፈልጋል። በጣም ልል የሆነ የቀጠሮ ፖሊሲ ተከራካሪ ወገኖች ሳይዘጋጁ እንዲመጡ ያበረታታል።

ተጠባባቂ ዳኛ መመደብ ጉዳዮች ለሌላ ጊዜ እንዳይቀጠሩ ወይም እንዳይተላለፉ ያደርጋል። የፍርድ ቤት ስራ ብዙ እርግጠኛ ለመሆን በማይቻሉ ክስተቶች የተሞላ ነው። ዳኞች ሊታመሙ ወይም በሌላ ማናቸውም ምክንያት የቀጠሩትን መዝገብ ለማስተናገድ የማይችሉበት ሁኔታ ሊፈጠር ይችላል። ከመዝገቦች ብዛትም ሁሉንም ጉዳዮች ማስተናገድ አይቻል ይሆናል። በእንደዚህ ሁኔታ ቀጠሮ መስጠት ጥብቅ በሆነ ቀጠሮ ላይ አሉታዊ ውጤት ስላለው ተጠባባቂ ዳኛ ይህንን ችግር ሊፈታ ይችላል።

የክስ መስማት ሂደትን መምራት

የክስ መስማት ሂደት አብዛኛውን የዳኛ ጊዜ የሚይዝ ነው። በመሆኑም የክስ መስማት ሂደትን መምራት ያስፈልጋል። በአሜሪካን አገር ለክስ መስማት ሂደት ዝግጅት ስለሚያስፈልግ ሂደቱን ለመምራት ተከራካሪ ወገኖች የሚሳተፉበት ስብሰባ ወይም ኮንፍረንስ ይደረጋል። በዚህ ስብሰባ ላይ የሚከተሉት ጉዳዮች ይታያሉ፡-

- የማሰረጃ መገላለፅ፣ ጭብጦችና ክርክሮች ካሉ ውሳኔዎች ይሰጣሉ፤
- ግራ ቀኝን የሚያከራክሩ የህግና የፌሬ ነገር ጭብጦች ይለያሉ፤
- የእግዘቢት ምልክትና ልውውጥ ይደረጋል፤
- የምስክሮች ስም ዝርዝር ይሰጣል፤ ለምስክሮች ቀጠሮ ይያዛል፤ የምስክሮች አላስፈላጊ ድግግሞሽ እንዲቀር ይደረጋል፤
- በግራ ቀኝ መካከል የክስ መስማቱ ሂደት ክፍፍል ላይ የጊዜ ስምምነት እንዲያደርጉ ይደረጋል፤
- ከክስ መስማት በፊት የተሰጡ ብይኖችና ውሳኔዎች ይፈተሻሉ በድጋሚ ይታያሉ፤

- በማስረጃ ተቀባይነት ላይ ወደፊት ሊነሳ የሚችል ተቃውሞ ወይም ክርክር ካለ ቀደም ብሎ እንዲታይ ይደረጋል፤
- ቀደም ብሎ ለጉዳይ መስማት አስፈላጊ ናቸው የሚባሉ የተለዩ ፍላጎቶች ለምሳሌ አስተርጓሚ፣ የፍርድ ቤት ቴክኖሎጂዎች ካሉ እንዲማሉ ይደረጋል፤
- ጉዳዩ ወደ ክስ መስማት ከመሄዱ በፊት በስስምምነት ሊያልቅ የሚችልበት መንገድ ካለ ማመቻቸት ናቸው።

ጉዳዮች ውሳኔ ካገኙ በሃላ ያለውን ሂደት መምራት

አብዛኛው የጉዳይ አካሄድ አመራር ቴክኒኮች የሚያተኩሩት አንድ ጉዳይ ከመወሰኑ በፊት ስላለው ሁኔታ ነው። ሆኖም ጉዳዮች እልባት ካገኙ በሃላ የፍርድ ሂደቶች ይቀጥላሉ። በመሆኑም ጉዳዮች ውሳኔ ካገኙ በሃላ ክትትሉ ሊቀጥል ይገባል።

ክፍል አምስት

የኢትዮጵያ የስነ ስርአት ህጎችና የጉዳዮች አካሄድ አመራር

የስልጠና ክፍሉ አላማና ግብ

የስልጠና ክፍሉ ከተጠናቀቀ በሃላ ስልጣኞች፡-

- የፍትህ-ብሄርና የወንጀልኛ መቅጫ ህጉንና የጉዳዮች አካሄድ አመራር ቴክኒኮችን ያዛምዳሉ።
- የስነ ስርአት ህጎች የጉዳዮች አካሄድ አመራር ቴክኒኮችን የሚደግፉ መሆኑን ይገልጻሉ።
- የጉዳዮች አካሄድ አመራር ቴክኒኮች በስነስርአት ህጎች ያልተሸፈኑ የጉዳይ አመራር ስራዎችን የሚመለከቱ መሆናቸውን ይገልጻሉ።

የመወያያ ጥያቄዎች

- በክፍል አራት ላይ የተመለከቱት የጉዳዮች አካሄድ አመራር ቴክኒኮች ከፍትህ-ብር ስነስርአት ህግ የሚዛመዱበትን መንገድ አስረዳ።
- በክፍል አራት ላይ የተመለከቱት የጉዳዮች አካሄድ አመራር ቴክኒኮች ከወንጀል ስነስርአት ህግ የሚዛመዱበትን መንገድ አስረዳ።
-

በኢትዮጵያ ፍርድ ቤቶች በወንጀልም ሆነ በፍትህ-ብሄር ጉዳዮች የፍትህ መዘግየት ችግር ያለ መሆኑ ግልፅ ነው። ለዚህም አንዱ ተጠቃሽ ምክንያት በፍትህ-ብሄርና በወንጀልኛ መቅጫ ስነ ስርአት ህጎች መሰረት በአግባቡ ባለመስራታችን ነው። የስነ ስርአት ህጎቻችን

ጉዳዮችን ሊያፋጥኑ የሚችሉ ብዙ ድንጋጌዎችን እንደያዙ ይነገራል። ሆኖም እነዚህ ድንጋጌዎች ለረጅም ጊዜ ተዘንግተው ቆይተዋል።

እነዚህ የተዘነጉ ድንጋጌዎች በብዙ መልኩ የጉዳዮችን አካሄድ አመራር ዘዴ የሚደግፉ ናቸው። ቀደም ባሉት ክፍሎች ለመመልከት እንደሞከርነው የስነስርአት ህጎችና የጉዳዮች አካሄድ አመራር የሚቃረኑ ሳይሆን እርስ በርሳቸው ተደጋግፈው የሚሄዱ ናቸው።

የጉዳዮች አካሄድ አመራር ዘዴዎች የስራ አመራር መሳሪያዎች ሲሆኑ የጉዳዮችን ሂደት ለመቆጣጠርና ለመከታተል እንጠቀምባቸዋለን። አብዛኛውን ጊዜ እነዚህ ዘዴዎች በስነ ስርአት ህጉ ውስጥ ተካተው አይገኙም። በመሆኑም በስነ ስርአት ህጉ ውስጥ ከተካተቱት አካሄዶች የተለዩ ናቸው። ዘዴዎቹ በየጊዜው በቀላሉ ሊሻሻሉ የሚችሉም በመሆናቸው በስነ ስርአት ህግ ውስጥ ከተቀመጡት የጉዳዮች አካሄድ የተለዩ ናቸው።

ዋናው ነጥብ የስነ ስርአት ህጎችና የጉዳዮች አካሄድ አመራር የሚጋጩ አለመሆናቸው ነው። ለምሳሌ ለጉዳዮች የጊዜ ገደብ ማስቀመጥ አስተዳደራዊ ሲሆን ከስነ ስርአት ህጎቹ ጋር የሚጋጭ አይደለም።

የስነስርአት ህጎች ጉዳዮችን እንዴት በቀለጠፈ መንገድ ማስተናግድ ይቻላል ከሚለው መሰረተ ሃሳብም የሚነሱ በመሆናቸው አንዳንድ የጉዳዮች አካሄድ አመራር ዘዴዎች በህጎች ውስጥ ተካተው ሊገኙ ይችላሉ። በመሆኑም የሁለቱም ዘዴዎች አካሄድ አላማ አንድ ነው ለማለት ይቻላል።

አንድ ጎልቶ የሚመጣ ልዩነት የጉዳዮች አካሄድ ዘዴዎች ህጎች አለመሆናቸው ነው። ተከራካሪ ወገኖች እንደ መብት ሊያነሱትና ሊከራከሩበት አይችሉም። እንዲሁም ተከራካሪ ወገኖች አላነሱትም ተብሎም በፍርድ ቤቱ የሚታለፍ አይደለም። የጉዳዮች አካሄድ አመራር የፍርድ ቤትን ንቁ አመራር የሚሹ ተግባራት ናቸው። ለዚህም ነው አሰራሩ አስተዳደራዊ ነው የሚባለው። የሆነ ሆኖ ጉዳዮችን ሊያፋጥኑ የሚችሉ በተለይ የተዘነጉ ናቸው

የተባሉና በአሁኑ ጊዜ ዳኞችና ዓቃብያነ ህጎች ተግባራዊ ሊያደርጓቸው ይገባል የተባሉትን በወ/መ/ሥ/ሥ/ ና በፍ/ብ/ሥ/ሥ ህግ ላይ የተቀመጡትን ድንጋጌዎች እንመለከታለን።

5.1 የወንጀለኛ መቅጫ ስነ ስርአት ህግ

የወንጀል ፍትህ ስርአታችን ከፍተኛ ችግር ውስጥ እንዳለ የፍትህ ስርአቱ ማሻሻያ ፕሮግራም ተግባራዊ መሆን ከጀመረበት ጊዜ ጀምሮ በሰፊው በመደመጥ ላይ ይገኛል። በተለይ የፍትህ ሚኒስቴር የዓቃቤ ህግን አሰራር ለማሻሻል በሚያደርገው ጥናት ላይ እያረጋገጠ ያለው ነው። ዓቃቤ ህግ ክስ ከሚያቀርብባቸው አብዛኛዎቹ ጉዳዮች በፍርድ ቤት እልባት የሚያገኙ አይደሉም ማለትም የጥፋተኝነትም ሆነ ሌላ ውሳኔ ሳይሰጥባቸው የሚዘጉ ናቸው። በተለይ የተከሰቱትና የምስክሮች አለመቅረብ ዋነኞቹ ችግሮች ናቸው። ሆኖም የፍትህ ስርአቱ ችግር በነዚህ ሁለት ምክንያቶች ብቻ የሚገለፅ አይደለም። ሌሎች ውስብስብና ብዙ ተቋማትን የሚነክኩ ችግሮችን የሚመለከት መሆኑ መዘንጋት የለበትም። ጠቅለል ባለ መልኩ አሁን የወንጀል ፍትህ ስርአቱ ለገባበት አጣብቂኝ የሚከተሉት ምክንያቶች ሲጠቀሱ ይደመጣል፡-

- የህግ ስርአቱ ሃላቀርነት በተለይም የህጋዊነት መርህን የሚከተል በመሆኑ በሁሉም የወንጀል ጥፋቶች ላይ ልዩነት ሳያደርግ አቃቤ ህግ በፍርድ ቤት ክስ ማቅረብ ያለበት መሆኑና አማራጭ የወንጀል ፍትህ ማስተናገጃ ስርአት አለመኖሩ፤ ይህም ፍርድ ቤቶች በቀላልና ከባድ ጉዳዮች ከመጠን በላይ ባለፈ ሁኔታ እንዲጨናነቁ ማድረጉ፡
- በወንጀለኛ መቅጫ ስነ ስርአት ህጉ መሰረት በአግባቡ አለመስራት
- የምርመራ ክፍሎች የውስጥ አሰራር በተለይ በግል አቤቱታ ብቻ ሊታዩ የሚገባቸውን የወንጀል ጉዳዮች በተመለከተ ፖሊስ ጉዳዩ በእርቅና በስምምነት እንዲያልቅ ጥረት የማድረግ ተግባር አለመፈፀሙ እንደዚህ አይነት ጉዳዮች ፍርድ

ቤት ቀርበው በህጉ መሰረት በእርቅ ማለቃቸው በዓቃቤ ህግና በፍርድ ቤቶች ጫና መፍጠራቸው

- የወንጀል ምርመራ ጥራት የሌለው መሆኑ በተለይ በምርመራ መዝገብ ላይ ያለ ማሰረጃና ጉዳዮች በፍርድ ቤት በሚሰሙበት ጊዜ ያለው ማስረጃ መለያየት
- የተከላከሎችና የምስክሮች በፍርድ ቤት አለመቅረብና ዓቃቤ ህግ የምስክሮችን አቀራረብ በተመለከተ ያለው ሚና ዝቅተኛ መሆኑ
- በዓቃቤ ህግ አከባቢ ያለው ሃላቀር አሰራር
- በፍርድ ቤቶች ያለው ኋላ ቀር አሰራር
- የዓቃቤ ህግ መ/ቤቶችና ፍርድ ቤቶች በሰው ሃይልና በሌሎች ግብአቶች የተጠናከሩ አለመሆናቸው
- በፍርድ ቤት በሚደረግ ሙግት የአቃቤ ህግ ዋና ተግባር ሆኖ አለመቆጠሩ
- ዓቃቤ ህግ ለችሎት ሥራ የሚያደርገው ዝግጅት ዝቅተኛ መሆኑ
- ተደጋጋሚ ቀጠር
- በፖሊስ፣ ዓቃቤ ህግና ፍርድ ቤቶች የቅንጅትና የትብብር ስራ አለመኖሩ
- የፖሊስ ውስጣዊ ችግር በተለይ በምስክሮችና በተከላከሎች አቀራረብ ላይ
- አስተማማኝ የነዋሪዎች አድራሻ መረጃ አለመኖር በተለይ ምስክሮችና ተከላከሎች አድራሻ ላይ
- ወዘተ

የወንጀል ፍትህ ስርአቱን ችግር ለመቅረፍ በርካታ የማሻሻያ ሥራዎች በፖሊስ፣ በዓቃቤ ህግና በፍርድ ቤቶች በመሰራት ላይ ይገኛሉ። የዓቃቤ ህግ መ/ቤት ስራውን ቀልጣፋና ውጤታማ ለማድረግ የወንጀል ክስ ፖሊሲ እንዲኖር እንዲሁም ጠቅለል ባለ መልኩ በአሰራር፣ በአደረጃጀትና በሰው ሃይል ዙሪያ የማሻሻያ ስራዎች እየተሰሩ ይገኛል። ፍርድ ቤቶችን በተመለከተ የተዘነጉ የወንጀለኛ መቅጫ ሥነ ሥርአት ድንጋጌዎች ለማዳደር አሰራርን በማስቀረት ህጎቹ ባሉበት ሁኔታ ተግባራዊ ከተደረጉ የወንጀል

ስርአቱ አብዛኛው ችግሮች ይፈታሉ የሚል አመለካከት አለ። የወ/ሥ/ሥ/ ህጉ ከወጣ ግማሽ ምትክ አመት ሊሆነው ትንሽ የቀረው ቢሆንም አብዛኛዎቹ በህጉ ውስጥ የተካተቱ ስነስርአቶች በአሁኑ ጊዜ በስፋት እየተነሱ ያሉ ዘመናዊና አዳዲስ ሃሳቦች በመሆኑም ልብ ብሎ ለተመለከታቸው የሚያስገርሙ ናቸው። እነዚህን አንዳንድ ነጥቦች ለመመልከት እንሞክራለን።

ጉዳዮችን ለያይቶ መምራት

የወንጀለኛ መቅጫ ስነስርአት ህጋችን በተወሰነ ደረጃ ጉዳዮችን ለያይቶ የመምራት ስነ ስርአትን ያሳያል። ለምሳሌ ጉዳዮችን በመደበኛና በደንብ መተላለፍ ወንጀሎች ይከፋፍላቸዋል። እንዲሁም አቅመ አዳም ያላደረሱ ወጣቶች ለሚፈፀሙት ወንጀል ልዩ ስነ ስርአትን ይደነግጋል። በሶስቱም አይነት ጉዳዮች የተለያዩ የስነ ስርአት ድንጋጌዎችና አሰራሮች ተፈፃሚ ይሆናሉ። በመደበኛ ጉዳዮች መሉ የሙግት ሂደትን የሚያዝ ስነ ስርአት የተቀመጠ ሲሆን የደንብ መተላለፍ ጉዳዮች ቀላል ወንጀልን የሚመለከቱ በመሆናቸው ተከላኛ የሆነው ግለሰብ መቅረብ ሳያስፈልገው በአጭር ጊዜ ውስጥ ውሳኔ ሊሰጥ እንደሚችል፣ እንዲሁም ተከላኛ የሚቀርብ ቢሆን እንኳን ወዲያውኑ ተጠርቶ በቃል ውሳኔ እንደሚሰጥ ይገልጻል። ይህ ስነ ስርአት በወ/መ/ስ/ህግ ቁ. 168ና 169 ላይ በግልፅ ሰፍሮ ይገኛል። ተከላኛ ለቀረበበት ክስ በፁጉፍ መልስ መስጠት የሚችል ሲሆን በተለይ ተከላኛ በሰጠው መልስ ላይ ያመነ እንደሆነና በተከላኛ ላይ የሚወሰነው ቅጣት የገንዘብ መቀጮ ከሆነ ፍርድ ቤቱ ወዲያውኑ እንደሚወስንና የፍርዱን ግልባጭ በመላክ ተከላኛን እንደሚያሳውቀው ሆኖም ተከላኛ ክሱን አምኖ የሚወሰንበት ቅጣት ግን በእስራት ከሆነ የመከላከል መብቱን እንደሚጠብቅለት ህጉ ይደነግጋል።

ተከላሹ የቀረበበትን ክስ የሚክድ ከሆነ ግን ጉዳዩን ለመስማት መቅረብ እንዳለበትና ጉዳዩን ለመስማት በተቀጠረበት ቀን ግራ ቀኙ ማስረጃዎቻቸውንና ምስክሮቻቸውን አዘጋጅተው የመቅረብ ግዴታ እንዳለባቸውና ጉዳዩ ወዲያውኑ በቃል ተስምቶ እልባት እንዲያገኝ ተከላሹ ጉዳዩን ለመስማት በተቀጠረበት ቀን ያልቀረበ እንደሆነ ፍርድ ቤቱ ወዲያውኑ ውሳኔ እንደሚሰጥ ህጉ ይደነግጋል (ቁ. 170)።

ቀደም ሲል ከላይ ለመግለፅ እንደተሞከረው ጉዳዮችን እንደ ክብደታቸውና ውስብስብነታቸው ለያይቶ መምራት ዘመናዊ እሴቱ ነው። ሆኖም የስነ ስርአት ህጋችን ይህንን እሴቱ በሚገባ አከቶ ይዞ እናገኝዋለን። የሆነ ሆኖ እዚህ መነሳት ያለበት ዋና ጥያቄ በዚህ ሥነ ሥርአት ተሰርቶበታልን የሚለው ነው።

እንደ ፀሃፊው እምነት በህጉ ተሰርቶበት አያውቅም የሚል ነው። የደንብ መተላለፍ ጉዳዮች እንደ መደበኛ ጉዳዮች በፖሊስ ተመሳሳይ ምርመራ የሚጣራባቸው፣ ዓቃቤ ህግም ልክ እንደ መደበኛ ክስ በፍርድ ቤት ክስ አቅርቦ የሚከራከርባቸው ጉዳዮች ናቸው። ተከላሾች መጥሪያ የሚላክላቸው ሲሆን ባልቀረበው ጊዜ ልክ በመደበኛው ስነ ስርአት ታስረው እንዲቀርቡ ይደረጋል። ባጠቃላይ የደንብ መተላለፍ ጉዳዮች ከህጉ ቃልና መንፈስ ውጭ በመደበኛው ስርአት ይስተናግዳሉ። በአንድ ቀን ወይም በጣም አጭር ሊባል በሚችል ጊዜ ውስጥ ሊያልቁ ይችሉ የነበሩ ጉዳዮች በፍርድ ቤት ረጅም ጊዜን ያስቆጥራሉ።

የወ/መ/ስ/ስ/ ህጉ አቅመ አዳም ያላደረሱ ወጣቶች ላይ ስለሚቀርበው ክስ የተለየ ስነ ስርአትን ይደነግጋል (ከቁ 170-180)። ለረጅም ጊዜ ፖሊስ፣ ዓቃቤ ህግና ፍርድ ቤት ሲሰሩበት አልነበረም። እድሜያቸው ከ15 ዓመት በታች የሆናቸው ወጣቶች በመደበኛው

ስነ ስርአት ከአዋቂዎች ጋር ጉዳያቸው ሲታይ ቆይቶዋል። አሁን አሁን በሁሉም ፍርድ ቤቶች ባይሆንም በአንዳንድ ፍርድ ቤቶች የተወሰኑ መሻሻሎች ይታያሉ።

ቀዳሚ ምርመራ

የወ/መ/ስ/ስ/ ህግ ቁ. 80 (1) በከባድ ግፍ ሰው መግደል ወንጀልና በከባድ ወንበዴነት የተከሰሱ ሰዎች ክስ በተመለከተ ዓቃቤ ህግ ቀዳሚ ምርመራ የማድረግ ግዴታ እንዳለበት ህጉ ይደነግጋል። እንዲሁም ቁ. 80 (2) ሌሎች በከፍተኛው ፍርድ ቤት የሚቀርቡ የወንጀል ጉዳዮች በዓቃቤ ህጉ ውሳኔ ለቀዳሚ ምርመራ ሊቀርቡ እንደሚችሉ ያለመላክታል። ሆኖም ይህ ህግ እምብዛም ተሰርቶበት አይታወቅም። በተለይ ማስረጃዎችንና ምስክሮችን ለመስማት ረጅም ሂደት በሚውስድበትና በዚህም ምክንያት ማስረጃ በሚባክንበት የወንጀል ፍትህ ስርአት በወ/መ/ስ/ስ ህጉ የተዘረጋው የቀዳሚ ምርመራ ስርአት ከፍተኛ ሚና ሊጫወት በቻለ ነበር።

በሌላ በኩል የቀዳሚ ምርመራ ስርአት ተከራካሪ ወገኖች ለዋናው ክርክር አስፈላጊውን ዝግጅት እንዲያደረጉ የሚረዳ በመሆኑ ጉዳዮች በተፋጠነ መልኩ እልባት እንዲያገኙ ይረዳል። በቀዳሚ ምርመራ የአቃቤ ህግ ማስረጃዎች በሙሉ የሚሰሙ በመሆኑ ተከላሽ ዓቃቤ ህግ ያቀረበበትን ክስ ድክመትና ጥንክሬ እንዲረዳና ተገቢ መከላከያውን እንዲያዘጋጅ ይረዳዋል። ዓቃቤ ህጉም እንዲሁ የክሱን ጥንክሬና ድክመት ይረዳል። ተከላሽ በዓቃቤ ህጉ የቀረበበትን ማስረጃ በመገምገም የቀረበበትን ክስ በማመን ጉዳዩ በአጭሩ እንዲያልቅ ሊያደረግ የሚችል ሲሆን በተመሳሳይ ሁኔታ ዓቃቤ ህጉ ክሱን ለማስረዳት ያቀረበው ማስረጃ ደክማ ሆኖ ከገኘው ክሱን እንዲያቋርጥ ያስችለዋል። ከላይ ለመግለፅ እንደተሞከረው አቃቤ ህግ ማስረጃዎቹን ለተከላሽ ቀደም ብሎ የሚገልፅ በመሆኑ እንዲሁም ተከላሽ በተወሰነ ደረጃ መከራከሪያውንና የማስረጃ ዝረዝሩን የሚያቀርብ በመሆኑ ግራ ቀኙን የሚያከራክሩ ጭብጦች ቀድሞ ብለው ስለሚለዩ

በከፍተኛ ፍርድ ቤቶች የሚታዩ ጉዳዮች የሚያፋጥን ለመሆኑ ጥርጥር የለውም። በአሁኑ ጊዜ በወንጀል ጉዳይ በፍርድ ቤት የሚደረገው ሙግት በዓቃቤ ህግና በተከላኸ መከከል የአይጥና ድመት ድብብቆሽ እንዲሁም በግብታዊ እርምጃ የተሞላ በመሆኑ ወዴት እየሄደ እንደሆነ መገመት አይቻልም። በመሆኑም ጉዳዮች አቅጣጫ ጠፍቶቸው ሲጓዙ ይታያል። በሌላም በኩል ቀዳሚ ምርመራ ለተከላኸ የሚሰጠው የመከላከል እድል ቀላል አይደለም። በመሆኑም ፍርድ ቤትና ዓቃቤ ህግ ህጉ በሚያዘው መሰረት አሰራሩን ተግባራዊ የማድረግ ሃላፊነት ይጠበቅባቸዋል።

የወንጀል ጉዳዮች ሙግት አካሄድ

የወንጀል ጉዳዮች ሙግት የሚጀምረው ዓቃቤ ህግ ክስ አዘጋጅቶ ለፍርድ ቤት ሲያቀርብ ለመሆኑ ከወ/መ/ስ/ስ/ህግ ቁ. 109(1) መረዳት ይቻላል። የወ/መ/ስ/ስ/ ህግ ቁጥር 109(4) የክስ ማመልከቻቸው ግልባጭ በነፃ ለተከላኸ ሊሰጠው እንደሚገባ ይገልጻል። ህጉ የክስ ማመልከቻው ለተከላኸ መቼ እንደሚሰጠው በግልፅ አያስቀምጥም። በአሁኑ ጊዜ ያለው አሰራር የክሱ ማመልከቻ ለተከላኸ የሚሰጠው በወ/መ/ስ/ስ/ህግ ቁ. 129 መሰረት ክሱ በሚነበብበት ጊዜ ነው። ሆኖም ቢዘህ ላይ በአሁኑ ጊዜ በአንዳንድ ፍርድ ቤቶች የተወሰነ ማሻሻል ተደርጎበታል። የክስ ማመልከቻ ቀደም ብሎ እንዲላክ ይደረጋል። ይህም የተከላኸን የመከላከል መብት የሚያጣብብ ነው። በሌላ በኩልም ተከላኸ የክስ ማመልከቻው ቀደም ብሎ የማይደርሰው በመሆኑ ክሱን አጥንቶ ወይም ከባለሙያ ጋር ተማክሮ ለመቅረብ፣ የመጀመሪያ ደረጃ መቃወሚያ ለማቅረብ፣ ወዘተ በሚል ጉዳዮች አላግባብ እንዲዘገዩ ይደረጋል። የሌሎች አንግሎ ሳክሰን አገሮችን የወንጀል ስነ ስርአት ህጎችን ተሞክሮ ስንመለከት በመሰረቱ ወደ ጉዳይ መሰማት ወይም ሙግት (trial) የሚገባው ግራ ቀኙ ለጉዳይ መሰማት አስፈላጊ የሆኑ ዝግጅቶችን አጠናቀው ነው። በዚህ ደረጃ ተከላኸ የቀረበበትን ክስ ተረድቶ መከላከያውን አዘጋጅቷል። አሁን ባገራችን

ባለው አሰራር ተከላኝ የወንጀል ክስ የቀረበበት መሆኑ ተገልጾ መጥሪ ደርሶት የቀጠሮው ቀን እስኪደርስ ዓቃቤ ህጉ ያቀረበበት ክስ ሚስጢር ነው።

የወ/መ/ስ/ስ/ ህግ ቁ. 123 ዓቃቤ ህግ የክስ ማመልከቻ እንዳቀረበ ፍርድ ቤቱ ነገሩ የሚሰማበትን ቀን እንደሚወስንና ዓቃቤ ህጉና ተከላኝ መጥሪያ እንደሚላክላቸው፡ ቁ. 124 ነገሩ የሚሰማበት ቀን እንደተወሰነ ግራ ቀኙ የማስረጃ ዝርዝራቸውን ለፍርድ ቤቱ ፊደስተራር አቅርበው መጥሪያ መውሰድ እንደሚገባቸውና ነገሩ በሚሰማበት ቀን ምስክርታቸውና ማስረጃዎቻቸው መቅረቡን የማረጋገጥ ግዴታ እንዳለባቸው ያስረዳል። በመሆኑም እዚህ መነሳት ያለበት ጥያቄ ተከላኝ የቀረበበትን ክስ እንዴት ተረድቶ ነው የማስረጃ ዝርዝሩን አቅርቦ መጥሪያ የሚወስደው የሚለው ነው። ከዚህ ተከላኝ በቅድሚያ የክስ ማመልከቻው ሊደረሰው የሚገባ መሆኑን በግልፅ መረዳት ይቻላል። ከዚህም ባሻገር ቅድመ ምርመራ በሌለበት ሁኔታ ለተከላኝ የዓቃቤ ህግ የማስረጃ ዝርዝር ከነ ጭብጡ ከልተሰጠው መከላከያውን በተገቢው መልክ አዘጋጅቶ ለመቅረብ ያዳግተዋል። ይህም ጉዳዮች በተፋጠነ ሁኔታ እልባት እንዳያገኙ የሚያደርግ ነው።

የነገሩ መሰማት በወ/መ/ስ/ስ/ ህግ ቁ. 126 ከተጀመረ በሃላ ሊቋረጥ እንደማይችል ተከታዮቹን ቁጥሮች በማንበብ መረዳት ይቻላል። የወ/መ/ስ/ህግ ቁ. 94 ቀጠሮ በበቂ ምክንያት ከልሆነ በቀር እንደማይሰጥ ይደነግጋል። በተለይ በተለይ በንኡስ ቁ. 2 ላይ ከተዘረዘሩት ምክንያቶች ውጭ ቀጠሮ ሊሰጥ እንደማይችል ይደነግጋል። በመሆኑም ህጉ የሚያስቀምጠው የቀጠሮ ፖሊሲ ከዘመናዊ የጉዳዮች አካሄድ አመራር ዘዴ ጋር በጣም ተቀራራቢነት ያለው ነው። ጉዳዮች በፍርድ ቤት ከሚያደረጉ አሰራሮች አንዱ በሆነው ባልሆነው ምክንያት በተደጋጋሚ ቀጠሮ መስጠት ነው። ይህም የፋይሎችን እድሜ የሚያራዝም ይሆናል።

ከላይ ለመግለፅ እንደተሞከረው የወ/መ/ስ/ስ/ ህጉ የክስ መሰማት ሂደት ከተጀመረ እንደማይቋረጥ ያስገነዝባል። የክስ መሰማት ሂደት አሁን በልምድ እንዳለው

የተበታተነ ሳይሆን ሰብሰብ ያለ ሊሆን ይገባል። አንዳንድ በቀላሉ ሊያልቁ የሚችሉ ጉዳዮች የክስ መስማት ሂደቱ የተበጣጠሰ በመሆኑ ቀጠሮ እየተሰጣቸው ረጅም ጊዜን ያስቆጥራሉ። በስነ ስርአት ህጉ መሰረት የዐ/ ህግና የተከሳሽ ምስክሮች በአንድ ላይ ሳይቋረጥ ሊሰማ እንደሚገባ ይደነግጋል። በመሆኑም ተከራካሪዎቹ ከመነሻው ጉዳዮቸውን ለማሰማት ተዘጋጅተው ችሎት ሊቀርቡ ይገባል። ዝግጅት ከጉዳዮች አካሄድ አመራር ጋር በቀጥታ የሚገናኝም ፅንሰ ሃሳብ ነው።

ነገሩ በሚሰማበት ቀን ለተከሳሹ የክስ ማመልከቻው ከተነበበለት ቡሃላ መቃወሚያ እንዳለው ይጠይቀዋል። ፍርድ ቤቱ መቃወሚያውንም ይመዝገባል። በተለይ መቃወሚያው በወ/መ/ስ/ስ ህግ ቁ. 130(2) ላይ የተዘረዘሩትን የሚመለከት ሲሆን ፍርድ ቤቱ ዓቃቤ ህጉ መልስ እንዳለው ይጠይቀዋል። በመሆኑም ተከሳሹም ሆነ ዓቃቤ ህጉ የመጀመሪያ ደረጃ መቃወሚያ ክርክር የሚያደረጉት በቃል መሆኑን ከህጉ መረዳት ይቻላል። በተለያዩ አገሮች በተደረጉ የፍርድ ቤት ማሻሻያ ፕሮግራሞች ላይ የቃል ክርክር ጉዳይን ከማፋጠን የሚጫወተው ሚና በአሁኑ ጊዜ እየጎላ በመምጣቱ የስነ ስርአት አካሄዶች የቃል ክርክር እንዲያመዘንባቸው እየተደረገ ይገኛል። ከዚህ አንጻር የስነስርአት ህጋችን በጊዜው የቀደመ አስተሳሰብ የተከካተተበት ነው ለማለት ያስችላል። ፍርድ ቤቱ በቀረበው መቃወሚያ ላይ ውሳኔ ለመስጠት ማስረጃ የማያስፈልገው በተለይ መቃወሚያው የህግ ጥያቄ ከሆነ ወዲያውኑ ውሳኔ መስጠት ያለበት ሲሆን ማስረጃ የሚያስፈልገው ከሆነ ማስረጃው ያለ መዘግየት እንዲቀርብለት ትእዛዝ በመስጠት ማስረጃው ሲቀርብለት ወዲያውኑ ውሳኔ መስጠት እንዳለበት የወ/መ/ስ/ስ ህግ ቁ. 131 ያስገነዝባል።

የመጀመሪያ ደረጃ መቃወሚያዎች ከሉ ከታዩ በሃላ ተከሳሹ የእምነት ክህደት ቃሉን ተጠይቆ ክሱን የከዳ እንደሆነ ወደ ማስረጃ መሰማት ይሄዳል። በዚህ ደረጃ ዓቃቤ ህግ ማስረጃ ማሰማቱን የሚጀምር ሲሆን በወ/መ/ስ/ስ ህግ ቁ. 136 መሰረት

የመክፈቻ ንግግር ያደረጋል። የዓቃቤ ህግ ማስረጃ ከተሰማ በሃላ ተከላሽ ይከላከል አይከላከል በሚለው ላይ ብይን ከተሰጠ በሐላ ተከላሽ የመከላከያ ማስረጃ የመክፈቻ ንግግሩን ያደርጋል (ቁ. 142(2))። የግራ ቀኙ ማስረጃ ከተሰማ በሃላ ዓቃቤ ህጉና ተከላሹ የማጠቃለያ ንግግር ያደርጋሉ (ቁ. 148)። ፍርድ ቤቱ በጉዳዩ ላይ ውሳኔ ይሰጣል። ተከላሹ ጥፋተኛ የተባለ ከሆነ የቅጣት መጠንን በተመለከተ ዓቃቤ ህጉንና ተከላሹን አከራከሮ ፍርድ ቤቱ ውሳኔ ይሰጣል (ቁ. 149)።

በተግባር ያለውን የወንጀል ፍትህ ስርአት አሰራር ስንመለከት ከወ/መ/ስ/ስ/ ህጉ ቃልና መንፈስ በከፍተኛ ደረጃ የራቀ ሆኖ እናገኝዋለን። የነገር ወይም ክስ መሰማት (trial) ፅንሰ ሃሰብ በጭራሽ ተዘንግቷል። ሂደቱ በልምድ የተበታተነ ሆኗል። በተለይ በተግባር ያለውን አካሄድ ስንመለከት ተከላሹ ዓቃቤ ህጉ ያቀረበበትን ክስ ለመጀመሪያ ጊዜ የሚመለከተው በወ/መ/ስ/ስ ህግ ቁ. 129 መሰረት የክስ ቻርጅ በዳኛው ሲነበብለት ነው። ተከላሹ የቀረበበትን ክስ ተረድቶ ተገቢውን መከላከያ ለማቅረብ ቀጠሮ ይሰጣል። በተለይ በወ/መ/ስ/ስ ህግ ቁ. 130 መሰረት የሚቀርብ የመጀመሪያ ደረጃ መቃወሚያ ካለ በፁሁፍ ቀርቦ በመቃወሚያው ላይ ዓቃቤ ህግ መልስ መስጠት ካለበት መልሱን በፅኑ ሁኔታ እንዲያቀርብ ሌላ ቀጠሮ ይሰጣል። የተከላሹንና የዓቃቤ ህጉን ክርክር መርምሮ ውሳኔ ለመስጠት ሌሎች ተደጋጋሚ ቀጠሮዎች መስጠታቸው የወንጀል ችሎቶች የተለመደ አሰራር ነው። ተከላሹ የሚያቀርበው መቃወሚያ ውድቅ ተደርጎ ወደ ማስረጃ መሰማቱ ሂደት ሲመጣ ጉዳዩ ተደጋጋሚና አሰልጅ ቀጠሮዎች ይሰጥበታል። በተለይ የዓቃቤ ህግ ምስክሮች መጀመሪያ በተቀጠሩበት ቀን ተማልተው የመምጣት እድላቸው ከፍተኛ ሲሆን ፍርድ ቤት አብዛኛውን ጊዜ ባለው መዘገቦችን ደራርቦ የመቅጠር ልምድ ሳይሰሙ ይበተናሉ። ምስክሮች በመጀመሪያው ቀን ቀጠሮ ከልተሰሙ በቀጣዩ ቀጠሮዎች ተማልተው የመቅረብ አዝማሚያቸው በጣም ዝቅተኛ ነው። አሁን ፍርድ ቤቶች ባላቸው ልምድ

ምስክሮች ተበታተነው ከተሰሙ አንደኛው የሌላኛውን ቃል ያጠናል በሚል ሙሉ በሙሉ ተማልተው ከልቀረቡ አይሰሙም። ይህ አሰራር የጉዳዩን ቶሎ መሰማት ሂደት ያንትታል። በዚህ ጎታታ መንገድ የዓቃቤ ህግ ማስረጃ ተሰምቶ ከተጠናቀቀ በሃላ በወ/መ/ስ/ስ ህግ ቁ. 141 መሰረት ተከላሽ ሊከላከል ይገባል ወይስ አይገባውም የሚለውን ለመወሰን ተደጋጋሚ ቀጠሮ የሚሰጥበት ሁኔታ ያጋጥማል። በህጉ ላይ የተቀመጠው የመክፈቻ ንግግር በአግባቡ ተግባራዊ አይደረግም። ዓቃቤ ህግ የቀረቡ ምስክሮች በምን ጭብጥ ዙሪያ እንደሚመሰክሩ እንዲገልፅ ከሚጠየቅ በቀር ባጠቃላይ ስለ ክስ፣ ስለሚቀርቡ ማስረጃዎችና ስለ ማሰረጃ አሰማሙ ሂደት ዓቃቤ ህጉ በተገቢው ሁኔታ እንዲያስረዳ አይፈቀድለትም። እንዲሁም ነገሩ ከተሰማ በሐላ የሚደረገውም የመዝጊያ ንግግር በፊት በፊት የመፋረጃ ሃሰብ ተብሎ በፁጉፍ ይደረግ የነበረ ሲሆን አሁን ከቶውንም እንዲቀር ተደርጓል። በመሆኑም በወንጀል ፍትህ ስርአቱ የተለምዶ አሰራር በችሎት ሙግት የዓቃቤ ህግ ሚናን ዝቅ ያደረገ ሲሆን ክስ ለፍርድ ቤት ማቅረብ የዓቃቤ ህግ ዋና ስራ ብቻ እንዲሆን አድርጓል።

ተከላሽ ሊከላከል ይገባል በተባለ ጊዜ ተከላሽ የመከላከያ ማስረጃ ዝርዝሩን ብቻ ለማቅረብ ተደጋጋሚ ቀጠሮ ሲሰጥ ይስተዋላል። ዝርዝሩ ከቀረበ በሃላም የተከላሹን መከላከያ ምስክሮችን ለማስቀረብና ለመስማት ልክ እንደ ዓቃቤ ህጉ ምስክሮች ተደጋጋሚ ቀጠሮዎች ይሰጣሉ። በዚህ መልኩ ጉዳዩ እያዘገመ ለውሳኔ ይደርሳል። ውሳኔውንም ለመስጠት ተደጋጋሚ ቀጠሮ የተለመደ አሰራር ነው። በዚህ አይነት አሰራር የወንጀል ጉዳዮች በፍርድ ቤት አመታትን ያስቆጥራሉ። በአጠቃላይ የወንጀል ፍትህ ስርአቱ ችግር ጉዳዮች በተደጋጋሚ ቀጠሮዎች ምክንያት በፍርድ ቤት የሚያስቆጥሩት ጊዜ ረጅም በመሆኑ በወንጀለኛ ህጉ ቁ.1 ላይ የተቀመጠውን ግብ ለመምታት አለመቻላቸው ነው። በተለይ ጉዳዮች እልባት ሳያገኙ በቆዩ ቁጥር የማስረጃ መጥፋት አዝማሚያው ግልፅ ነው። እንዲሁም ወንጀሉ

የተፈፀመበት ጊዜ በራቀ ቁጥር በተከራከሪ ወገኖች፣ በምስክሮች፣ ፖሊሶች፣ ወዘተ ተነሳሽነት ላይ የሚያሳድረው ተፅእኖ ቀላል አይደለም። ምስክሮች ፖሊስ ጣቢያ የሰጡትን ቃል የሚቀይሩበት አንዱ ምክንያት ጉዳይ በፍርድ ቤት በመዘግየቱ ነው።

ማስረጃዎች ተጠቃለው ከተሰሙ በኋላም ፍርድ ቤቶች ወሳኔ ለመስጠት በሚል መዘቦችን በተደጋጋሚ ይቀጥራሉ። ወሳኔ ከተሰጠ በሃላም ያለው የቅጣት ክርክር ህጉን የተከተለ አይደለም። ዳኞች የቅጣት ውሳኔያቸውን ከጥፋተኝነት ውሳኔው ጋር አብረው ጨረሰው የሚመጡ በመሆኑ ቅጣትን በተመለከተ ዓቃቤ ህጉም ሆነ ተከላሹ የሚያሳስቡት ብዙም ግምት ውስጥ አይገባም። በዚህ ደረጃ የማስረጃ መስማት ሂደትም የሚታሰብ አይደለም።

5.2 የፍትሃብሄር የስነ ስርአት ህግ

በተመሳሳይ ሁኔታ የጉዳዮችን አካሄድ የሚደግፉና ጉዳዮች በፍርድ ቤት አላግባብ እንዳይዘገዩ የሚያደረጉ አሰራሮች በፍ/ስ/ስ/ ህጉ ተደንግገው ይገኛሉ። ሆኖም ህጉ ባለበት መልኩ ለረጅም ጊዜ ተግባራዊ ባለመሆኑና በኋላ ቀር አሰራሮች በመተካቱ የፍትሃብሄር ፍትህ ስርአቱን ቅልጥፍናና ውጤታማነት በከፍተኛ ደረጃ ጎድቶታል።

ጉዳዮችን ለያይቶ መምራት

የፍትሃብሄር ስነ ስርአት የጉዳዮቹን ውስብስብነት፣ የአስቸኳይነት ባሕሪያቸውንና የተከራከሪ ወገን መኖሩ ወይም አለመኖሩን ግምት ውስጥ በማስገባት ይመስላል ሶስት የጉዳይ መስመሮችን ያስቀምጣል። እነሱም-

1. የመደበኛ ሥነ ሥርዓት (ordinary procedure)
2. የአጭር ሥነ ሥርዓት (summary procedure)
3. የተፋጠነ ሥነ ሥርዓት (accelerated procedure) ናቸው።

የከሳሽ ክስ የሚመለከተው የገንዘብ ዕዳን ሆኖ ግዴታው የመነጨው ከውል ወይም ከሌላ የግዴታ ሰነድ ከሆነ ከሳሽ ጉዳዩን በአጭር ስነ ስርአት ለማቅረብ እንደሚችል የፍ/ሥ/ሥ/ሕ/ ቁ. 284 ይገልጻል። በመሆኑም አንድ ክስ በዚህ የክስ ማቅረቢያ መስመር በቀረበ ጊዜ ተግባራዊ የሚደረገው ስነ ስርአት ከመደበኛው ስነ ስርአት የተለየ ይሆናል። በተለይ በዚህ ስነ ስርአት ሙግት (trial) አይኖርም። ስለሆነም ህጉ ክሱ መቅረብ ያለበት በቃለ መሃላ ተረጋግጦ መሆን እንዳለበት ህጉ ያስቀምጣል (ቁ. 284)። በጉዳዩ ተከሳሽ የሆነው ወገን መጥሪያ ከክስ ማመልከቻው ጋር እንዲደርሰው የሚደረግ ቢሆንም ልክ እንደመደበኛው ስነ ስርአት በቀጥታ መልስ የመስጠትና የመከራከር መብት አይሰጠውም። ለተከሳሹ የሚላክለት መጥሪያ ለቀረበበት ክስ መከራከሪያ ካለው ለመከራከር ማስፈቀጃ እንዲያቀርብ፣ ማስፈቀጃውን ፍርድ ቤቱ በወሰነው ጊዜ ውስጥ የማያቀርብ ከሆነ በቀረበው ክስ መሰረት ውሳኔ የሚሰጥበት መሆኑን ይገልጻል። (ቁ. 286)። ተከሳሹ በጊዜ ገደቡ ውስጥ ማስፈቀጃ ካላቀረበ ወዲያውኑ ውሳኔ የሚሰጥ ሲሆን በጊዜ ገደቡ ቀርቦ ማስፈቀጃውን ከቀረበ ፍርድ ቤቱ ማስፈቀጃው በቃለ መሃላ ተረጋግጦ መቅረቡን፣ የመከላከያ ማስፈቀጃው ክስ የቀረበበትን ገንዘብ በሙሉ ወይም በከፊል መሆኑን ሊያረጋግጥ፣ እንዲሁም ማስፈቀጃውን በአግባቡ ሊመረምር ይገባዋል (ቁ. 286-287)። ማስፈቀጃውንም ካልተቀበለ ወዲያውኑ መወሰን አለበት። ባጠቃላይ የአጭር ስነ ስርአት ጉዳዮችን በተፋጠነ ሁኔታ እንዲወስን የሚያደርግ የፍትሃብሄር መስመር ነው። ሌላው በፍትሃብሄር ሥነ ሥርዓት ህጉ የተመለከተው ልዩ የጉዳዮች መስመር የተፋጠነ ስነ ስርአት የተሰኘው ነው። በፍ/ብ/ሥ/ሥ/ ህግ ቁ. 300-311 የተመለከቱትን ጉዳዮች በዚህ መስመር የማቅረብ ግዴታን ህጉ ጥሏል። በተለይ የሚከተሉት ጉዳዮች በዚህ መስመር ውስጥ የተካተቱ ናቸው፡-

- ስም መለወጥ
- ጋብቻ እንዳይፈጸም ወይም እንዳይመዘገብ የሚቀርብ አቤቱታ

- በአንዳንድ የፍትሃብሄር ድንጋጌዎች መሰረት ክስ ለማቅረብ ቅድሚያ ፍቃድ የሚጠየቅባቸው ጉዳዮች
- የክልከላ መነሳት
- አንዳንድ መዛግብትን ወይም ሰነዶችን ለመመልከት ለመጠየቅ
- በመዝገብ ውስጥ የተጻፈ ነገር እንዲታረም፣ እንዲፀድቅ
- የቤተሰብ ጉባኤን ለማስጠራት
- የአደራ ንብረት ጠባቂ፣ ሂሳብ አጣሪ፣ ሞግዚት ወ.ዘ.ተ ለማሾም
- የድርጅትን ሸሪክ፣ ስራ አስኪያጅ ወይም የአደራ ንብረት አስተዳዳሪን ለማሻር
- የንግድ ድርጅትን ለማሻር
- የበጎ አድራጎት ድርጅትን ለማቀላቀል ወዘተ

ከዚህ ባሻገር የፍ/ብ/ሥ/ሥ ህግ ቁ. 300(2) በህጉ ላይ በግልፅ ከተመለከቱት ውጭ ያሉ ጉዳዮችም በከላሽ ፈቃድ በዚህ መስመር ሊቀርቡ የሚችሉ ሲሆን ፍርድ ቤቱ በተፋጠነ ስነ ስርዓት ሊታዩ ይገባል ወይስ አይገባም የሚለውን ይወስናል።

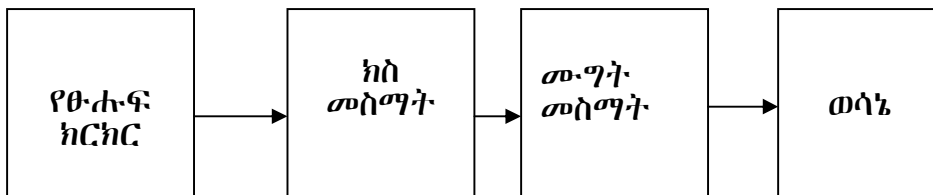
የተፋጠነ ስነ ስርዓትን ልዩ የሚያደርገው አመልካች አቤቱታውን አቅርቦ ወዲያውኑ ውሳኔ የሚያገኝ መሆኑ ነው። በተለይ አመልካቹ ለውሳኔ ይረዳሉ ብሎ የሚያምንባቸውን ተገቢ የሆኑ ማስረጃዎችን እስከቀረበ ድረስ ፍርድ ቤቱ ጉዳዩን በአፋጣኝ እንዲወስን ያደርገዋል።

የፍትሃብሄር መደበኛ ሙግት ሂደት

ልክ እንደ ወንጀለኛው መቅጫ ስ/ስ/ ህጉ የፍ/ስ/ስ/ ህጉም የፍርድ ቤት ንቁ አመራር እንዲኖር ምቹ ሁኔታዎችን ይፈጥራል። ጉዳዩ ከተጀመረበት ጊዜ ጅምሮ የዳኞች ሚና ከፍተኛ ነው። በተለይ በመጀመሪያው ቀጠሮ ዳኞች ተከራካሪ ወገኖች የሚያከራክራቸውን ጭብጥ ለይቶ በማውጣት ረገድ ከፍተኛ ስልጣን እንደላው መገንዘብ

ይቻላል። በተለይ ይህ ስነ ስርአት በአግባቡ ተግባራዊ የሚደረግ ሲሆን ብዙ ጉዳዮች ከመጀመሪያው እልባት እንዲያገኙ ያደርጋል።

የፍትሃብሄር መደበኛ ሙግት ደረጃዎች



አቤቱታዎች ፌሬ ነገር ላይ ብቻ ተመስርተው አጠር ብለው ሊቀርቡ እንደሚገባ ህጉ ይደነግጋል። የጸሐፊ ክርክር ከተጠናቀቀ በኋላ ግራ ቀኙ የቃል ክርክር አድርገው ፍርድ ቤቱ ግራ ቀኙ የሚወዳቸውን ጭብጥ አንጥሮ የማውጣት ግዴታ አለበት። በተለይ በዚህ ደረጃ ላይ ተከላኾች የቀረበባቸውን ክስ ሙሉ በሙሉ ወይም በከፊል ያመኑ ከሆነ ወደ ሙግት መስማት (trial) መግባት ሳያስፈልግ ለጉዳዩ እልባት መስጠት አለበት። ህጉ ዳኞች ጉዳዮች በአማራጭ የሙግት መፍቻ ስልቶች እንዲፈቱት ሃሳብ የማቅረብ ስልጣንም ይሰጣቸዋል። የፍትሃ ብሄር ስነ ስርአት ህግ ቁ. 275 (1)ን መመልከት ይቻላል። ጉዳዮችን በሌሎች አማራጭ መንገዶች መፈታት ከተቻለ የፍርድ ቤቶች ጫና የሚቃለል በመሆኑ ይህ አይነት አሰራር የፍርድ ቤቶችን ቅልጥፍና የሚጨምር ይሆናል።

ጉዳዮች በተቻለ መጠን በክስ መስማቱ ሂደት እልባት ሊያገኙ የሚገባ ሲሆን ይህ ከልሆነ ወደ ጉዳይ መስማት መገባቱ የማይቀር ይሆናል። በመሆኑም ፍርድ ቤቱ ክፍክፍን የሚሰማበትን ቀን ቀጠሮ ይወስናል (ቁ. 257)።

ልክ እንደ ወንጀለኛ/መ/ሥ/ሥ/ ህጉ የፍ/ብ/ሥ/ሥ/ ህጉም ሰብሰብ ያለ (concentrated) የጉዳይ መስማት ሂደትን ይደነግጋል። በተለይ ምስክር መሰማት ከጀመረ መቋረጥ እንደሌለበትና ምስክር መሰማቱ በአንድ ቀን የማያልቅ ከሆነ በአዳሪ እየቀጠሩ መጨረስ እንደሚገባ ከቁ. 197(3) መረዳት ይቻላል። እንዲሁም ግራ ቀኙ የሰነድ ማስረጃ የሚያቀርቡ ቢሆን ከአቤቱታቸው ጋር የፍ/ብ/ሥ/ሥ/ ህግ ቁ. 223 በሚያዘው መሰረት መጀመሪያው ካልቀረበ ወይም ጉዳዩ ለክስ መስማት ሲቀጠር ካልቀረበ በሌላ ላይ ሊቀርብ እንደማይችል ከቁ. 137 ድንጋጌዎች መረዳት ይቻላል። በመሆኑም ፍርድ ቤቱ ወደ ክርክር መስማት ደረጃ ሲገባ ማስረጃዎች ሁሉ ተጠቃለው እንደሆነ መገንዘብ ይቻላል። ይህም በተከራካሪ ወገኖች መካከል እንግዳ ማስረጃና ክርክር ሳይፈጠር ጉዳይን በአጭር ጊዜ ውስጥ እልባት ለመስጠት ያስችላል። በአንድ ክርክር ላይ የሚቀርቡ ማስገጃዎች በየጊዜው እየተለወጡና እየጨመሩ በመጡ ቁጥር ዋናውና ክርክር የቀረበበት ጭብጥ እየተዘነጋ ጉዳዩ እየተጓዛዛና ውስብስብ አቅጣጫ እየጠፋው እየሆነ እንደሚመጣ ግልፅ ነው። ይህም ጉዳይ በጊዜ እልባት እንዳያገኝ የሚያደረግ ነው።

ሌላው ከማስረጃ መስማት ደረጃ ጋር ተያይዞ የሚነሳው ማስረጃውን መጀመር ያለበት ማነ ነው በሚለው ላይ ነው። በወ/መ/ሥ/ሥ/ ህግ መሰረት ምንጊዜም ማስረጃት መጀመር ያለበት ከሳሹ ዓቃቤ ህግ ሲሆን ይህ አካሄድ በፍ/ሥ/ሥ/ ህጉ ሁልጊዜ የሚሰራ አይሆንም። ለምሳሌ ተከሳሹ ከሳሹ ያቀረበውን ፍሬ ነገር አምኖ ሆኖም ከሳሹ ያላነሳቸውን አዲስ ፍሬ ነገሮችን አንስቶ የሚከራከር ቢሆን ማስረጃ ማሰማት ያለበት ተከሳሹ ይሆናል (ቁ. 259-261)። ፍርድ ቤቱ ማስረጃ ከሰማ በሌላ ፍርድ ወዲያውኑ ወይም በአጭር ጊዜ ውስጥ መስጠት አለበት (ቁ. 180)።

እንግዲህ ባጠቃላይ የፍ/ብ/ሥ/ሥ ህጎችን ስለ ፍትሃብሄር ፍትህ ስርአት አካሄድ የሚደነግገው ከላይ የተመለከተውን ቀልጣፋ አሰራር ቢሆንም ፍርድ ቤቶች ይህንን አሰራር እስከዛሬ ድረስ ተግባራዊ ሳያደረጉት ቆይተዋል። በዚህም ምክንያት

የፍትሃብሄር ፍትህ ስርአታችን ጉታታና ጥራት የጎደለው ሊሆን ችሏል። የፍትሃብሄር ጉዳዮች አካሄድ ቀጠሮ የበዛበት በመሆኑ ዳኞች ለእያንዳንዱ ጉዳይ ትኩረት የሚሰጡበት ምቹ ሁኔታ ላይ የለም። አሁን የተዘነጉ የፍ/ብ/ሥ/ሥ ህጉ ድንጋጌዎች ሊሰራባቸው ይገባል በሚል በፍርድ ቤቶች አካባቢ በተደረጉ ለውጦች ከተገኙ ጉልህ ለውጦች በቀር ከዚህ በፊት በነበረው ልማዳዊ አሰራር ዳኞች ለጉዳዮች ትኩረት የሚሰጡበት አሰራር አልነበረም።

ከላይ ለመመልከት እንደሞከርነው ጉዳዮችን ለያይቶ የመምራት አሰራርን የፍ/ብ/ሥ/ሥ ህጋችን የደነገገ ቢሆንም ውጤታማ በሆነ መልኩ ተግባራዊ ሆኗል ለማለት ያስቸግራል። ፍርድ ቤት የሚቀርቡ ብዛት ያላቸው ጉዳዮች በውል ላይ የተመሰረቱ የገንዘብ ክርክሮች ቢሆኑም ተከራካሪ ወገኖች ክርክራቸውን በአጭር ሥነ ሥርአት የማቅረብ ልምድ አላዳበሩም። ለዚህም ልምድ ምንጩ የፍርድ ቤት አሰራር ነው። ምንም እንኳን ክሶች በአጭር ስነ ስርአት ቢቀርቡም በአጠቃላይ የፍትሃብሄር ጉዳዮች ሂደት ጉታታታ በመሆኑ በዚህ ስነ ስርአት የቀረቡ ጉዳዮችም ተመሳሳይ ዕጣ ፋንታ የሚደርሳቸው ይሆናል። በተለይ ፍርድ ቤቶች ከተከሳሾች በሚቀርቡላቸው የመከላከያ ማስፈቀጃዎች ላይ ጥብቅ የሆነ የማጣራትና የምርመራ ስራ የማይሰሩ በመሆኑ በአብዛኛው ወደ መደበኛ ክርክር ይመለሳሉ። ይህም በአጭር ስነ ስርአት የቀረበን ክስ ከመደበኛው ክስ በበለጠ ጊዜን እንዲፈጅ የሚያደርግ በመሆኑ ተከራካሪ ወገኖች በዚህ ስነ ስርአት ክስ ከማቅረብ ይቆጠባሉ።

የተፋጠነ ስነ ስርአትን በተመለከተ እንዲህ አይነት ስነ ስርአት መኖሩ በግልፅ የሚታወቅ አይደለም። ምንም እንኳን የወራሽነት ወይም የባልና ሚስትነት የምስክር ወረቀት ለማግኘት፣ ስም ለማስለወጥና የመሳሰሉት አንዳንድ ጉዳዮች በዚህ ስነ ስርአት የማቅረብ ልምድ የነበረ ቢሆንም ልክ ህጉ በሚያዘው መሰረት በቀለጠፈ ሁኔታ ይስተናገዱ ነበር ለማለት ያዳግታል። ሆኖም አንድ መታወቅ ያለበት ነጥብ በተፋጠነ ስነ

ስርአት ሊቀርቡ የሚችሉ ጉዳዮች በርካታ መሆናቸው ነው። የካምፓኒኒ ስብሰባ ይጠራል። ወይም ይፍረስልኝና ሌሎች አስቸኳይ ውሳኔ የሚያስፈልጋቸው ጉዳዮች በተፋጠነ ስነ ስርአት መቅረብ የሚገባቸው ሲሆን በመደበኛ ክስ ሊቀርቡና ዳኞች ሲያስተናግዷቸው ይታያል።

አቤቱታዎችን በተመለከተም ጉዳዮችን በተፋጠነና ጥራት ባለው መልኩ ለማስተናገድ በሚያመች መልኩ ሊቀርቡ አይታይም። አቤቱታዎች የተጓዘዙና ግልፅነት የሚጎላቸው እንዲሁም በክርክርና በህግ ድንጋጌዎች የተሞሉ ናቸው።

ዳኞች አቤቱታዎችን አንብበው አግባብነት ያላቸውን ፍሬ ነገሮች አንጥረው ለማውጣት ሲቸገሩና ጊዜ ሲያጠፉ ይታያል። የአቤቱታ ጥራት ችግር ባንድ በኩል የተከራካሪ ወገኖቹ በተለይም የህግ ባለሙያዎች ሲሆን በሌላ በኩል ደግሞ የዳኞችና የፍርድ ቤቶች ነው። የህግ ባለሙያዎች በእርግጥ የስነ ስርአት ህጉ በሚደነገገው መሰረት አቤቱታ አጭርና ግልፅ መሆን አለበት ሆኖም አሁን ያለውን የተጓዘዘ የአቤቱታ ስርአት ለመቀየር ባጠቃላይ ፍርድ ቤቱ የአስተሳሰብ ለውጥ መምጣት እንዳለበት ሲናገሩ ይደመጣል። በተለይ አንዳንድ ዳኞች ማናቸውም መከራከሪያ ነጥብ በአቤቱታ ላይ መነሳት ይገባዋል ስለሚሉ እንዲሁም በይግባኝም በሚሄዱ ጉዳዮች ይህ ክርክር ስለሚነሳ ይህንን የክርክር በር ለመዝጋት አቤቱታቸውን ሰፊ አድርገው መፃፍ እንዳለባቸው ይገለልላሉ። የሆነ ሆኖ የባለሙያዎች አስተያየት ትኩረት ሊሰጠው የሚገባ ነው። አቤቱታ አጠር ብሎ ሊፃፍ የሚገባው ሲሆን ግራ ቀኙ ያላቸውን የህግና የፍሬ ነገር መከራከሪያ በፍ/ስ/ስ/ ህጉ በተቀመጡት የተለያዩ ደረጃዎች ሊቀርቡና በአግባቡ ሊመዘገቡ ይገባል። ከተመዘገቡም በሃላ የክርክሩ አካል ተደርገውም ሊቆጠሩ ይገባል።

በተለይ የቃል ክርክር ወይም ክስ መስማት የሚለው ስነ ስርአት ጭራሽ ተዘንግቶ ነበር። ፍርድ ቤቶች ወይም ዳኞች ጉዳዮችን በመምራት ረገድ

የሚጫወቱት ሚና በጣም ዝቅተኛ ነበር። አንድ ክስ ለዳኛው በሚቀርብበት ጊዜ ጉዳዩ የቀረበለት ፍርድ ቤት ስልጣኑ ያለው መሆኑን፣ ስልጣኑ ከሌለው ማስተናገድ እንደሌለበት እንዲሁም የቀረበው ጉዳይ የሚያስከስስ መሆኑ አለመሆኑን እንዲያጣራ የፍ/ብ/ሥ/ሥ ህግ ቁ. 231 ግዴታ የሚጥልበት ቢሆንም ይህ ለረጅም ጊዜ ሲፈፀም አልነበረም። ተከላሹ በመጀመሪያው ቀጠሮ ሲቀርብ መልሱን ይዞ እንዲቀርብ ይደረግ የነበረ ሲሆን ህጉ በሚያዘው መሰረት ዳኛው ግራ ቀኙን ሳይመረምርና የቃል ክርክራቸውን ሳያዳምጥ ለምርመራ በሚል ምክንያት ጉዳዩ ምን እንደሆነና ግራ ቀኙን የሚያክራክራቸው ጭብጥ ምን እንደሆነ ሳይለይ ተከራካሪ ወገኖች ለረጅም ጊዜና በተደጋጋሚ ቀጠሮ ፍርድ ቤት ያለ ምንም ፋይዳ የሚመላለሱበት ሁኔታ ነበር። ይህ አሰራር በአሁኑ ጊዜ የቀነሰ ቢሆንም መሉ በመሉ ተወግዷል ለማለት ያስቸግራል። ዳኛው መጀመሪያ ጉዳዩ ሲቀርብለት የክስ ማመልከቻውን አንብቦው ቀድሞ እልባት ሰጥቶ በማሰናበት የራሱንና የተከራካሪ ወገኖችን ጊዜና ጉልበት ብሎም ገንዘብ መቆጠብ ሲችል በተቃራኒው ይሰራል። ከዚህም በላይ የግራ ቀኙን የፀሁፍ ክርክርና የቃል ክርክር ተመልክቶ በየትኛዎቹ ጉዳዮች ላይ ሊቀጥል እንደሚችል ወይም የትኞቹን ጉዳዮች ከወዲሁ ማሰናበት እንዳለበት መወሰን ሲችል ይህንን ባለማድረግ ጉዳዮች በቀጠሮ ሲንከባለሉና የዳኛው የጉዳይ ጫና ከቀን ወደ ቀን እየጨመረና በመጨረሻም ከአቅሙ በላይ ሲሆን ይታያል። ከላይ ለመግለፅ እንደተሞከረው በአሁኑ ጊዜ የተዘነጉ የስነ ስርአት ህጎችን በተግባር ላይ መዋል አለባቸው የሚል እንቅስቃሴ በመደረግ ላይ ይገኛል። በዚህ እንቅስቃሴ በተለይ በመጀመሪያው ቀን ቀጠሮ ህጉ በሚያዘው መሰረት የቃል ክርክር ሊደረግ ይገባዋል የሚል ነው። በመሆኑም አሁን አዲስ በተፈጠረው ግንዛቤ መሰረት ይህንኑ ፍርድ ቤቶች ተግባራዊ በማድረግ ላይ ይገኛሉ። ውጤቱም አበረታች ነው።

በተለይ ዳኛው በጉዳዩ ቀደም ብሎ በመግባት ተከላሽ ያቀረባቸው የመጀመሪያ ደረጃ መቃወሚያዎች ካሉ ውሳኔ በመስጠት ወደ ዋናው ጉዳይ ገብቶ ጭብጥ መመስረት ሲገባው ቅድሚያ መታየት ያለባቸውን ጉዳዮች የሚመለከታቸው ውሳኔ ለመስጠት ሲያስብ ነው። በሌላ በኩል በዳኞች ዘንድ ጭብጥ መመስረት የሚባል ተግባር ጭራሽ ተዘንግቷል። ጭብጥ የማይመሰረት በመሆኑም ዳኞች ማስረጃ የሚሰሙት ልክ በወ/መ/ሥ/ሥ/ ህግ ላይ በተቀመጠው መሰረት ከላሽ ያለውን ማስረጃ በሙሉ እንዲያቀርብ በማድረግ ነው። ይህም ህጉ ካዘዘው ውጭ በተቃርኖ ነው። በታመኑ ጭብጦች ላይ ግራ ቀኝ ማስረጃ እንዲያቀርቡ ማድረግ ምንም ፍይዳ ያለው ሥራ አይደለም።

በሌላ በኩል ከላሽ በማስረጃ አቀራረብ ረገድ ሁል ጊዜ ጀማሪ እንዳልሆነ የሰነ ስርአት ህጉ ግልፅ ያደርጋል። ለምሳሌ አንድ ከላሽ በተከላሽ መኪና ተገጭቼ ጉዳት ደርሶብኛልና ካላ ይከፈለኝ ብሎ ክስ አቅርቦ ተከላሹ ከላሹ በመኪናው የተገጨ መሆኑን አምኖ አደጋው የደረሰው በከላሹ ጥፋት መሆኑን ገልጾ ከተከራከረ በዚህ ጉዳይ ማስረጃ አቀራረብ ላይ መጀመር ያለበት ተከላሹ ነው። ከላሹ በተከላሹ መኪና መገጨቱን ማስረዳት ነበረበት ሆኖም ተከላሹ ያመነለት በመሆኑ ይህንን ነጥብ ማስረዳት አይጠበቅበትም። ሆኖም ተከላሹ የከላሹን ጥፋት ካስረዳ በሃላ ከላሹ ጥፋት የሌለበት መሆኑን ማስረዳት ይጠበቅበታል። በመሆኑም የማስረዳት ሽክም በዚህ መልኩ የሚቀያየር ይሆናል። ጉዳዩን የማሳመን ሽክም ግን ምን ግዜም ቢሆን የከላሹ ይሆናል።

ሌላው ከሙግት መስማት ሂደት ጋር ተያይዞ መነሳት ያለበት ምንም እንኳን የሰነ ስርአት ህጋችን ሰብሰብ ያለ ሂደትን ያስቀመጠ ቢሆንም በተግባር የሙግቱ ሂደት የተበታተነ ነው። ማስረጃዎች የሚቀርቡት እየተንጠባጠቡ በተለያዩ ቀጠሮዎች ነው። የፍ/ብ/ሥ/ሥ/ ህጉ ጥብቅ የሆነ የቀጠሮ ፖሊሲን ይከተላል። ይህንንም ከቁጥሮች 192-199 ካሉት መገንዘንብ ይቻላል። በተለይ እነዚህን ድንጋጌዎች ዳኞችና ጠበቆች ይመለከቷቸዋል ለማለት ያስቸግራል። ተከራካሪ ወገኖች ወይም ጠበቆች በመቅረታቸው

ቀጠሮዎች ሲሰጡ ይታያሉ። ሆኖም እንዲዚህ አይነት አሰራር በህጉ በግልፅ ተከልክሎ ይገኛል (ቁ. 197(4))።

የፍ/ብ/ሥ/ሥ/ ህጉ ቁ. 194 (2) አንድ ተግባር እንዲፈፀም ጊዜ ተስጥቶ በዛ ጊዜ ውሥጥ ካልተፈፀመ ከባድ ምክንያት ካላጋጠመ በቀር ሌላ ጊዜ ሊሰጥ እንደማይችል ይደነግጋል።

ለምሳሌ ተከላሹ መልሱን እንዲያቀርብ ጊዜ ተወስኖለት በዛ ጊዜ ውስጥ መልሱን ካላቀረበ ከባድ ምክንያት ካላቀረበ በቀር መልሱን እንዲያቀርብ ሊፈቀድለት አይገባም።

ሆኖም ዳኞች ብዙ ጊዜ በቀጠሮና በጊዜ ውሳኔ ላይ ላላ ብለው ይታያሉ። በተለይ የፍትህብሄር ጉዳይ አካሄድ የሚወሰነው በግራ ቀኝ ክርክር ስለሆነ ግራ ቀኝ እስከተስማሙ ድረስ ፍርድ ቤቱ ጣልቃ መግባት የለበትም በተለይም ጥፋተኛው ወገን ለሌላኛው ተከራካሪ ወገን ኪሳራ እስከቆረቆረ ድረስ ችግር የለም የሚል አመለካከት በዳኞች ዘንድ ይንፀባረቃል።

ይህ አሰራር ከዘመናዊ የጉዳዮች አመራር ዘዴ ጋር የሚጋጭ ነው። በተለያዩ አገሮች ለጉዳዮች መንዛዛት አንዱ ምክንያት ተደርጎ የሚወሰደው ተከራካሪ ወገኖች ጉዳዮችን መምራታቸው ነው። አሁን ያለው አስተሳሰብ ተከራካሪ ወገኖችን ተቆጣጥሮና አትግቶ አቅጣጫ ማስያዝ ያለበት ዳኛ ው ነው። የጉዳይ መሪ መሆን ያለበት ዳኛው ነው። በተለይ ተከራካሪ ወገኖች በአንድ ጉዳይ ላይ በተቃራኒው የሚሰሩ በመሆኑ (ማለትም አንዱ ለመርታት ሌላኛው ላለመረታት) ያለ ዳኛው መሪነት ጉዳዮች በተፈለገው ፍጥነትና ወደተፈለገው ግብ ይሄዳሉ ለማለት ያስቸግራል።

ባጠቃላይ የፍትህብሄር ስነ ስርአት ህጉ ዘመናዊ የሆኑ የጉዳዮች አካሄድ አመራር ቴክኒኮችንና ዘዴዎችን የያዘ ሲሆን ጉዳዮች በቀለጠፈና ፍትሃዊ በሆነ መንገድ ለማስተናገድ ልንጠቀምባቸው ይገባል።

ክፍል ስድስት

የጉዳዮች አካሄድ አመራርን በኢትዮጵያ ፍርድ ቤቶች ተግባራዊ ማድረግ

የስልጠና ክፍሉ አላማና ግብ

ይህ የስልጠና ክፍል ከተጠናቀቀ በሃላ ሰልጣኞች፡-

- የጉዳዮች አካሄድ አመራርን በኢትዮጵያ ፍርድ ቤቶች ተግባራዊ ለማድረግ መደረግ ያለበትን ይለያሉ፡፡
- በኢትዮጵያ ፍርድ ቤቶች ተግባራዊ የሆኑ ቴክኒኮችን ይለያሉ፡፡
- የጉዳይ አካሄድ አመራር ቴክኒኮችን በተቻለ መጠን ለመተግበር ዝግጁ ይሆናሉ፡፡

የጉዳዮች አካሄድ አመራር ፅንሰ ሃሳብ ብቅ ያለው በአሜሪካን አገር መሆኑን ተመልክተናል፡፡ እንዲሁም በጉዳዮች አካሄድ አመራርና በስነ ስርአት ህጎቹ መካከል ተመሳሳይነትና ተደጋጋፊነት እንጂ ልዩነት አለመኖሩንም ተመልክተናል፡፡ በመሆኑም በቀጣዩ ልንመለከተው የሚገባው ጭብጥ እነዚህን ዘዴዎችን በፍርድ ቤቶቻችን እንዴት ተግባራዊ ልናደርጋቸው እንችላለን የሚለው ነው፡፡

የጉዳዮች ፍሰት አመራርና የስነ ስርአት ህጎቻችንን ጉዳዮችን በተቀላጠፈና ፍትሃዊ በሆነ መልኩ ለማስተናገድ በተቀናጀና አንዱ ሌላውን በሚደግፍ መልኩ ተግባራዊ ልናደርጋቸው ይገባል፡፡ የስነ ስርአት ህጎቻችንን ውጤታማ በሆነ መልኩ ተግባራዊ ልናደርጋቸው የምንችልበትን መንገድ መፈለግ ያስፈልጋል፡፡ በእርግጥ ህጎቹን ሙሉ በሙሉ ባሉበት መልኩ ተግባራዊ ለማድረግ ካለፉት ጥቂት አመታት ጀምሮ እንቅስቃሴ ተጀምሯል፡፡ ውጤቱም አበረታች ነው፡፡ ሆኖም እስካሁንም ተግባራዊ ያልተደረጉ ስነ ስርአቶች ያሉ ሲሆን ለምሳሌ ሰብስብ ያለው የሙግት መስማት ዘዴ

በፍርድ ቤቶቻችን ቀልጣፋና ውጤታማ በሆነ መልኩ ተግባራዊ ተደርገዋል ለማለት ያስችግራል። ለዚህም አንዱ ምክንያት ውጤታማ የሆነ የጉዳዮች አካሄድ አመራር አለመኖር ነው። በመሆኑም ቀልጣፋ፣ ውጤታማና ጥራት ያለው የፍትህ ስርአት ለማስፈን የጉዳዮች ፍሰት አመራር ከፍተኛ ሚና ይጫወታል።

የጉዳዮች አካሄድ አመራር በተመለከተ አንድ ግልፅ ሊሆን የሚገባው ነጥብ ከላይ ባለፉት ክፍሎችም የተገለጹት በሌሎች አገሮች ተግባራዊ የሆኑ የአመራር ዘዴዎች ሲሆኑ ሁሉም በኢትዮጵያ ፍርድ ቤቶች መሉ በሙሉ ተግባራዊ ሊሆኑ ይችላሉ ማለት አይደለም። ለምሳሌ የአሜሪካንና የኢትዮጵያ የህግ ስርአቶች በብዙ መልኩ የተለያዩ ለመሆናቸው ምንም ጥርጥር የለም። በአሜሪካን አገር ተግባራዊ የተደረጉ አንዳንድ ዘዴዎች በአገራችን ላይሰሩ ይችላሉ። የጉዳዮች አካሄድ አመራርም እንዲሁ ከህግ ስርአታችን ጋር በተጣጣመ መልኩ ተግባራዊ ሊደረግ ይገባዋል። ለምሳሌ ምንም እንኳን የፌዴራል ፍትህ ሚኒስቴር በዚህ ዙሪያ እንቅስቃሴ እያደረገ ያለ ቢሆንም የህግ ስርአታችን እምነት ቃልን በመስጠት የሚደረግን ድርድርን (Plea bargain) አያውቅም። በሌላ በኩል በአገራችን ዳኞች ተሻሚ የህግ ባለሙያዎች ሲሆኑ ልክ እንደ አሜሪካን አገር ከህብረተሰቡ የተውጣጡ የህግ ባለሙያ ያልሆኑ ዳኞች በፍርድ ቤቶች ተሳትፎ የለም። በመሆኑም የኢትዮጵያ ህጎች ካልተሻሻሉ በቀር ከነዚህ ጋር የተያያዙ የጉዳዮች አካሄድ ዘዴዎችን ተግባራዊ ማድረግ አይቻልም። ሆኖም ሌሎች ልምዶችን ከስርአታችን ጋር በማጣጣም ተግባራዊ ማድረግ ይቻላል።

የፍርድ ቤቶች ሃላፊነት

በኢትዮጵያ ውስጥ በማንኛውም ደረጃ (ማለትም በፌዴራልም ሆነ በክልል) ያሉ ፍርድ ቤቶች ከሌሎች የመንግስት አካላት ነፃ ሆነው የተቋቋሙ ለመሆኑ ከኢትዮጵያ ፌዴራላዊ ዲሞክራሲያዊ ህገ መንግስት በግልፅ መረዳት ይቻላል። የፍርድ ቤቶችን ነፃነት

ለመጠበቅ የዳኞች አስተዳደር በዳኞች አስተዳደር ጉባኤ እንዲመራ ተደርጓል። እንዲሁም ተቋሞቹን በበላይነት እንዲመሩ ለጠቅላይ ፍርድ ፕሬዝዳንቶች ከፍተኛ ሃላፊነት ተሰጥቷል። ፍርድ ቤቶች ነፃ፣ ቀልጣፋና ጥራት ያለው የፍትህ አገልግሎት እንዲሰጡ የማድረግ ዋና ሃላፊነት በፕሬዝዳንቶቹ ላይ ወድቋል። በተለይ በፌዴራልም ሆነ በክልል ደረጃ ያሉ የጠቅላይ ፍርድ ቤቶች ፕሬዝዳንቶች ፍርድ ቤቶችን የማስተዳደርና በጉዳዮች ላይ በመሰየም ውሳኔ የመስጠት ሁለት ሃላፊነት ተጥሎባቸዋል።

የፍርድ ቤት ስራ አመራር ሃላፊ (Court manager) መኖር

በሌሎች አገሮች የፍርድ ቤት ስራን የመምራት ከፍተኛውና የመጨረሻ ሃላፊነት የተጣለባቸው መሪዎች በአብዛኛው በፍርድ ሂደት የተጠመዱ በመሆናቸው የፍርድ ቤቱን የአስተዳደር ስራ ቀልጣፋና ውጤታማ በሆነ መንገድ ለመስራት ባለመቻላቸው የፍርድ ቤት ስራ መሪ (court manager) መደብን መፍጠር ግዴታ ሆኖባቸዋል። ይህ መሪ ለፍርድ ቤት ፕሬዝዳንቶች ቀጥታ ተጠሪ ሆኖ በአጠቃላይ የፍርድ ቤትን አስተዳደራዊ ስራዎች የሚያስተባብር ነው። የፍርድ ቤቶችን ስትራቴጂካዊ እቅዶችን የማዘጋጀት ስራ እንዲሁም ባጠቃላይ የፍርድ ቤት ስራ እንዲሻሻል ለማድረግ አሰራሮችን የመቀየስ፣ ተግባራዊ የማድረግ ስራ የፍርድ ቤት ስራ መሪው ነው።

ወደ ኢትዮጵያ ስንመጣ በፍርድ ቤቶች ይህ የስራ መደብ አለመኖሩ ግልፅ ነው። በፍርድ ቤቶች የአስተዳደርና ፋይናንስ ሃላፊ በሚል መደብ ያለ ቢሆንም መደቡ በፍርድ ቤት ያሉ ድጋፍ ሰጭ ሰራተኞችን ከማስተዳደርና የፍርድ ቤቱን የፋይናንስ ስራዎችን ከማስተባብር ያለፈ ሃላፊነት የለውም።

በመሆኑም ይህንን ጠቅላላ የፍርድ ቤቱን የመምራት ስራ የሚሰራ ባለሙያ በሌለበት ወይም ይህንን ሃላፊነት ተሸክሞ ሊሰራ የሚችል መደብ በሌለበት ሁኔታ የጉዳዮች አካሄድ አመራርን ውጤታማ በሆነ መልኩ ተግባራዊ ማድረግ በጣም አስቸጋሪ ነው። በመሆኑም ፍርድ ቤቶች በዚህ ዙሪያ ሊያስቡበት ይገባል።

የጉዳዮች አካሄድ አመራር ዕቅድ (caseflow management plan)

በክፍል ሶስት ላይ የተመለከትናቸው የጉዳዮች አካሄድ አመራር ዘዴዎች በሰፊ ጥናት ላይ ተመስርተው በእቅድ መልክ ተጠቃለው በፍርድ ቤት መሪዎች ሊዘጋጁ ይገባል። ሆኖም በእቅዱ ዝግጅቱ የዳኞች፣ የድጋፍ ሰጭ ሰራተኞችና በፍትህ ስርአቱ ሂደት ተሳታፊ የሆኑ አካላት ተሳትፎ ወሳኝ ነው።

የጠቅላይ ፍርድ ቤት ጉባኤዎች

በፌዴራልና በክልል ጠቅላይ ፍርድ ቤቶች በአመት አንድ ጊዜ የሚሰበሰበው ይህ ጉባኤ በዳኝነቱ ስራ ላይ ባጋጠሙ ችግሮች ዙሪያ የመወያየትና መፍትሄ የመስጠትና የዳኝነት አሰራሩን ለማሻሻል የሚረዱ ደንቦችንና መመሪያዎችን የማውጣት ሃላፊነት የተጣለበት በመሆኑ የጉዳዮች አካሄድ አመራር እቅድ ተጠቃሎ በዚህ ጉባኤ የሚፀድቅ ቢሆን ተቀባይነቱ ከፍተኛ ይሆናል።

የጉዳዮችን አካሄድ የመምራት ሃላፊነት

በወንጀልም ሆነ በፍትሃብሄር የቀረቡ ጉዳዮችን የመምራት ሃላፊነት በዋነኝነት የፍርድ ቤት ሊሆን ይገባል። ይህ ሃላፊነት ለተከራካሪ ወገኖችም ሆነ ለሌላ ማናቸውም አካል ሊሰጥ አይገባም።

በጉዳዮች ቀደም ብሎ መግባትና ያልተቋረጠ ክትትል ማድረግ

- ፍርድ ቤቶች በጉዳዮች ቀደም ብለው ገብተው እርምጃቸውን በተመለከተ ክትትል ሊያደረጉ ይገባል። በተለይ ጉዳዩ የቀረበለት ዳኛ ከመጥሪያ አስጣጥ ጀምሮ ያለውን ሂደት ሊከታትል ይገባል። ጉዳዮች ለተራካሪ ወገኖች ሳይተው ዳኞች ንቁ ተሳትፎ ሊያፈርጉባቸው ይገባል። በተለይ በመጀሪያው ቀጠሮ መከናወን ያለባቸው ድርጊቶች በአግባቡ ሊፈፀሙ ይገባል። ቀደም ያለ

ቁጥጥር ተከራካሪ ወገኖችን ለጉዳያቸው እንዲዘጋጁ ስለሚያደርጋቸው ጉዳዮችን በስስምነት የሚጨርሱበት እድል በጣም ሰፊ ነው።

- ፍርድ ቤቶች የጉዳዮችን እርምጃ ቀደም በሎ ለመከታተል የኮምፒውተር መረጃ ስርአትን ሊጠቀሙ ይገባል። በዚህ ረገድ በቅርቡ ተግባራዊ የሆኑት ዘመናዊ የኮምፒውተር ዘዴዎች ጠቃሚ ናቸው። በተለይ ዳኞች የጉዳዮችን አመራር ለማቀድ ይረዳቸዋል።
- ፍርድ ቤቶች የፀ-ሁፍ ክርክር መቀባባል ደረጃ ቀደም ብሎ ወይም በተገደበለት ጊዜ መጠናቀቁን ሊከታተሉ ይገባል። የአቤቱታ መቀባባሉ ደረጃ ያለ ምክንያት ሊራዘም አይገባውም። ለተከላከሎች መጥሪያ ለማድረስ ሲባል በወንጀልም ሆነ በፍትሃብሄር ጉዳዮች በተደጋጋሚ ቀጠሮ ሲሰጥ ክልምድ ይስተዋላል። በመሆኑም ፍርድ ቤቶች እንደዚህ አይነት ጉዳዮችን ቀድሞ ብለው በመለየት ተከላከሎች በአማራጭ ሊቀርቡ የሚችሉበትን ስልት መቀየስና ወደ ጉደዩ ቀጣይ ደረጃ መሸጋገር ያስፈልጋል።
- በጉዳዮች ቀደም ብሎ መግባት ጉዳዮችን በአይነት ለመለያየት ይጠቅማል። በመሆኑም አዲስ ጉዳይ የቀረበለት ዳኛ አቤቱታዎችን፣ የማስረጃ ዝረዝሮችን፣ ማስረጃዎችን ቀደም ብሎ በመመልከት ቀላልና ከባድ ጉዳዮችን ለመለየት መሞከር አለበት።

ጉዳዮችን ለያይቶ መምራት

በፍትሃብሄር ጉዳዮች፡-

- ተከራካሪ ወገኖች ከክላቸው ጋር ስለ ጉዳዮች መረጃ ሞልተው እንዲቀርቡ ቢደረግ በተለያዩ የጉዳይ መስመር እንዲገቡ ለማድረግ ይጠቅማል።
- ጉዳዮች እንደ ክብደታቸው በተለያዩ መስመር እንዲገቡ ማድረግ ያስፈልጋል

- በ ፍ/ብ/ስ/ስ/ህግ ቁ. 284ና ተከታዮቹ ስር የሚወድቁ ጉዳዮች በፈጣን የጉዳዮች መስመር ሊገቡ ይመረጣል
- እንዲሁም የዳኛውን አነስተኛ ጊዜ የሚፈልጉ ጉዳዮች በተፋጠነ የጉዳይ መስመር ውስጥ ሊገቡ ይገባል።
- ውስብስብ ጭብጥ የሚያስነሱና ብዙ ማስረጃ የሚሰማባቸው ጉዳዮች በውስብስብ የጉዳዮች መስመር ሊገቡ ይገባል።

የወንጀል ጉዳዮች፡-

- ጉዳዮች በውስብስብነታቸውና በቅድሚያ መመዘኛዎች ሊለያዩ ይገባል
- እስረኛ ያለበት መዝገብ ምንጊዜም ቅድሚያ ሊሰጠው ይገባል።
- ውስብስብ ጭብጥ የሚያስነሱና ብዛት ያለው ማስረጃ የሚሰማባቸው ጉዳዮች በውስብስብ መስመር እንዲያልፉ ሊደረግ ይገባል።

ለጉዳዮች የጊዜ ገደብ ማስቀመጥ

- አጠቃላይና ዝርዝር የጉዳዮች የጊዜ ገደብ የፍርድ ቤቶችን የሰው ሃይልና ሌሎች ሃብቶች ባገናዘበ መልኩ ሊቀመጥ ይገባል። በመሆኑም በጣም ምኞታዊ የሆነ የጊዜ ገደብ ባናስቀምጥ ይመረጣል።

የመጀመሪያ ደረጃ ፍርድ ቤት ያስቀመጣቸውን የጊዜ ገደቦች በምሳሌነት መመልከት ይቻላል፡-

ከ1995 ዓ/ም በኋላ የተከፈቱ መዝገቦች የሚወሰኑበት የጊዜ ሰሌዳ

ተ.ቁ	የጉዳዩ አይነት	የሚወሰደው ጊዜ
1	በአጭር ሥነ ሥርዓት የሚቀርቡ ጉዳዮች 1.1. ማስፈቀጃ ካልቀረበ 1.2. ማስፈቀጃ ውድቅ ከሆነ	1 ወር 2 ወር
2	በተፋጠነ ሥነ ሥርዓት የሚቀርቡ ጉዳዮች ጉዲፈቻ	2 ወር 20 ቀን
3	ፍች እና የፍች ውጤቶች 3.1 በስምምነት ፍች ይፀደቅልን የማሰላሰያ ጊዜ ካልተሰጠ 3.2 በሌላ ሁኔታ የቀረበ የፍች ጥያቄ እና የማሰላሰያ ጊዜ የተሰጠው የስምምነት ፍች ይፀደቅልኝ ጥያቄ	16 ወር 10 ቀን 4 ወር
4	የሥራ ውል /የፍትሐ-ብሔር/	5 ወር
5	ወራሽነት ባልነቴ/ሚስትነቴ ይረጋገጥልኝ፤ የስም ለውጥ ጉዲፈቻ	1 ወር
6	የቀሪ ቀረጥ ክፍያ /ጉምሩክ	4 ወር
7	በመንግሥት ሠራተኞች አስተዳደር አዋጅ መሠረት የሚቀርቡ የአፈጻጸም አቤቱታዎች	1 ወር
8	የሥራ ክርክር ጉዳዮች /ከየካቲት 1995 ጀምሮ	2 ወር
9	የቤት ኪራይ ጉዳዮች	2 ወር
10	የስልክና የመብራት ክፍያዎች	2 ወር
11	የዋስትና ጥያቄ	በተቻለ ፍጥነት
12	አካልን ነፃ ማውጣት	በተቻለ ፍጥነት
13	ከላይ ከተመለከቱት ውጭ ያሉ የውል ጉዳዮች	6 ወር
14	ከውል ውጭ ኃላፊነት	9 ወር
15	የአደገኛ ባዘነነት ጉዳይ	4 ወር

ምንጭ:- የፌዴራል የመጀመሪያ ደረጃ ፍ/ቤት

የቀጠሮ ፖሊስ

- ዳኞች የወ/መ/ሥ/ሥ/ ህግ ቁ. 94ና የፍ/ብ/ሥ/ሥ/ ህግ ቁ. 197 መሰሉ በመሰሉ ተግባራዊ ሊያደርጉ ይገባል።
- የፍርድ ቤት የቀጠሮ ፖሊሲ በተቻለ መጠን የቀጠሮዎችን ብዛት መቀነስ ላይ ሊያተኩር ይገባል።

ዋቢ መጻሕፍትና ፀ-ጉፎች

Caseflow Management, Date Last Modified: January 2, 2005
<http://www.ncsconline.org/WC/FAQs/CasManFAQ.htm>

David C. Steelman, caseflow manangement: The Heart of Court Management in the New Millennium, National Center for State Courts, 2000. P. i

Thomas N. Duening, Management: principles and guidelines, Atomic Dog publishing, USA, 2003, p 6

Ernest C. Friesen, The delay problem and the purpose of courts, National Court Center for State Courts, 1991, p 24

Caseflow management guide, Published by the State Court Administrative Office, Lansing, 2003, p 2

Remedies of Court Congestion, Syncause Law Review 19 (1968): 714

Maureen Solomon, caseflow management in the trial court, American Bar Association, 1973, Chicago, pp. 29--30

Thomas Church et al., Justice Delayed: The Pace of Litigation in Urban Trial Courts (Williamsburg, Va.) National Center for State Courts, 1978

http://www.ncsconline.org/Projects_Initiatives/BPI/CaseflowManagement.htm

በኢትዮጵያ የፍትህብሄር ስነ ስርአት ትኩረት የሚሾ አንዳንድ ነጥቦች፣ አቶ መንበረፀሃይ ታደሰ፣ 1996